

## AVISO DE EDITAL - DISPENSA ELETRÔNICA 01/2026

*Contratante: Fundação de Ensino Técnico Intensivo “Dr. Renê Barsam” - FETI*

*Processo de Compra N° 11/2026*

**\*EXCLUSIVA PARA M.E/E.P.P. E EQUIPARADAS**

Torna-se público que a Fundação de Ensino Técnico Intensivo “Dr. Renê Barsam” - FETI, Uberaba (MG) realizará, por meio da modalidade **DISPENSA ELETRÔNICA**, conduzida pela Agente de Contratação - FETI, com critério de julgamento (TIPO MENOR PREÇO UNITÁRIO POR ITEM), na hipótese do art. 75, inciso II, nos termos da Lei n.º 14.133, de 1º de abril de 2021, Decreto Municipal nº 3.815, 31 de março de 2023 e demais legislação aplicáveis.

**Para todas as referências de tempo será observado o horário de Brasília/DF.**

*Serão observadas as seguintes datas e horários para os procedimentos:*

<b>DATA DA SESSÃO:</b>	Data: 22/05/2026
<b>PERÍODO DE PROPOSTAS</b>	De 15/05/2026 às 08:00 h ATÉ 22/05/2026 às 07:59 h
<b>DATA E HORÁRIO DO INÍCIO E FIM DA FASE DE LANCES DA DISPENSA:</b>	: 22/05/2026 das 08:00 às 14:00 h
<b>LINK DE ACESSO A PLATAFORMA LICITANET:</b>	<a href="https://www.licitanet.com.br/">https://www.licitanet.com.br/</a>
<b>CRITÉRIO DE JULGAMENTO</b>	Menor Preço Unitário por Item
<b>VALOR TOTAL DA CONTRATAÇÃO</b>	<b>R\$ 14.395,74</b> (quatorze mil trezentos e noventa e cinco reais e setenta e quatro centavos)
<b>PEDIDOS DE ESCLARECIMENTOS:</b> <a href="mailto:fetilicitacao@uberabadigital.com.br">fetilicitacao@uberabadigital.com.br</a>	

**INFORMAÇÕES:** O Edital e seus ANEXOS poderão ser obtidos de forma integral e gratuita nos seguintes acessos:

- \* Portal do Cidadão da FETI de Uberaba/MG [Aba TRANSPARÊNCIA] pelo link: <<http://prefeitura.uberaba.mg.gov.br/portalcidadao>>;
- \* Portal Nacional de Compras Públicas (PNCP), pelo link: <<https://www.gov.br/pncp/ptbr>>;
- \* Junto à plataforma eletrônica de licitações (LICITANET): . <https://www.licitanet.com.br/>

**Local para mais informações:**

AGENTE DE CONTRATAÇÃO FETI - Rua Major Eustáquio nº 790 - Bairro São Benedito - Cep:38010-270 – Uberaba (MG) - Horário: 08:30 horas às 16:30 horas; Informações poderão ser obtidas pelo telefone (0xx34) 3352-3518/ 3502 ou pelo e-mail: [fetilicitacao@uberabadigital.com.br](mailto:fetilicitacao@uberabadigital.com.br)

## 1 - OBJETO DA CONTRATAÇÃO DIRETA

**1.1.** Constitui objeto da presente contratação a **aquisição de materiais esportivos, novos** e de primeira qualidade, destinados a atender às atividades pedagógicas, esportivas e sociais promovidas pela Fundação de Ensino Técnico Intensivo ‘Dr. Renê Barsam’ – FETI, bem como outras demandas da Instituição, incluindo as ações do Projeto Cidadania, conforme critérios da Presidência.

**1.1.1.** A aquisição de materiais esportivos é essencial para atender às demandas da Fundação de Ensino Técnico Intensivo “Dr. Renê Barsam” – FETI, contribuindo para o desenvolvimento das atividades pedagógicas, esportivas e sociais, bem como para o apoio aos eventos institucionais e às ações do Projeto Cidadania, tratando-se de aquisição de bens de consumo comum destinados à utilização nas atividades desenvolvidas pela Instituição, não se caracterizando como itens personalizados ou confeccionados sob encomenda, mas sim materiais necessários à rotina institucional.

**1.1.2.** A contratação ocorrerá **GRUPO/POR ITEM**, conforme tabela constante abaixo.

### GRUPO/POR ITEM

ITEM	ESPECIFICAÇÕES	QUANTIDADES	VALOR ESTIMADO UNITÁRIO	VALOR ESTIMADO TOTAL
1	<p><b><u>APITO ESPORTIVO COM CORDÃO</u></b> Apito esportivo adulto (Tamanho G);</p> <ul style="list-style-type: none"> <li>➤ Cor preta;</li> <li>➤ Confeccionado em plástico resistente (ABS, polipropileno, PVC ou equivalente de qualidade igual ou superior);</li> <li>➤ Com esfera interna;</li> <li>➤ Emissão de som alto e contínuo;</li> <li>➤ Cordão em nylon para uso no pescoço;</li> <li>➤ Produto novo e pronto para uso.</li> </ul> <p><b>Poderá ocorrer variação de até 10% (dez por cento), para mais ou para menos, nas dimensões dos materiais esportivos, desde que mantidas as características funcionais, técnicas e a finalidade de uso dos itens.</b></p>	02 UNIDADES	R\$ 22,12	R\$ 44,24
2	<p><b><u>BOIAS ESPAGUETES</u></b> Comprimento aproximado: 1,65m;</p> <ul style="list-style-type: none"> <li>➤ Diâmetro aproximado: 6,5cm;</li> <li>➤ Peso aproximado: 170g;</li> <li>➤ Flutuabilidade aproximada: 85Kg</li> </ul>	20 UNIDADES	R\$ 13,57	R\$ 271,40

	Poderá ocorrer variação de até 10% (dez por cento), para mais ou para menos, nas dimensões dos materiais esportivos, desde que mantidas as características funcionais, técnicas e a finalidade de uso dos itens.			
3	<p><b><u>BOLA DE BASQUETE DE BORRACHA</u></b></p> <ul style="list-style-type: none"> <li>➤ Circunferência 75 centímetros;</li> <li>➤ Peso aproximado 580g;</li> <li>➤ Câmara com sistema de retenção de ar;</li> <li>➤ Miolo removível e lubrificado;</li> <li>➤ Boa retenção de pressão;</li> <li>➤ Tecnologia de controle de pressão ou equivalente;</li> </ul> <p>Poderá ocorrer variação de até 10% (dez por cento), para mais ou para menos, nas dimensões dos materiais esportivos, desde que mantidas as características funcionais, técnicas e a finalidade de uso dos itens.</p>	04 UNIDADES	R\$ 100,71	R\$ 402,84
4	<p><b><u>BOLA DE FUTSAL (CATEGORIA ADULTA)</u></b></p> <ul style="list-style-type: none"> <li>➤ Peso aproximadamente: 430-450g;</li> <li>➤ Circunferência: 62-64 cm,</li> <li>➤ Tecnologia de termofusão ou equivalente;</li> <li>➤ Câmara com sistema de balanceamento interno;</li> <li>➤ Camada interna em material expandido tipo EVA ou equivalente;</li> </ul> <p>Poderá ocorrer variação de até 10% (dez por cento), para mais ou para menos, nas dimensões dos materiais esportivos, desde que mantidas as características funcionais, técnicas e a finalidade de uso dos itens.</p>	04 UNIDADES	R\$ 132,84	R\$ 531,36
5	<p><b><u>BOLA DE VÔLEI</u></b></p> <ul style="list-style-type: none"> <li>➤ Material: PVC ou equivalente de mesma qualidade ou superior, cor variada, 18 gomos;</li> <li>➤ Peso aproximadamente: 260g - 280g;</li> <li>➤ Tamanho aproximado: 65 a 70 cm;</li> </ul> <p>Poderá ocorrer variação de até 10% (dez por cento), para mais ou para menos, nas dimensões dos materiais esportivos, desde que mantidas as características funcionais, técnicas e a finalidade de uso dos itens.</p>	05 UNIDADES	R\$ 101,08	R\$ 505,40
6	<p><b><u>BOLA SUIÇA PARA EXERCÍCIO DE PILATES 65 CM</u></b></p> <ul style="list-style-type: none"> <li>➤ Modelo: Bola Inflável 65 cm;</li> <li>➤ Material: PVC resistente ou equivalente de mesma qualidade ou superior;</li> <li>➤ Dimensões aproximada: 65 x 65 x 65 cm;</li> <li>➤ Capacidade de peso: Até 200 kg (peso estático);</li> <li>➤ Acabamento: Estrias antiderrapantes;</li> </ul>	01 UNIDADE	R\$ 64,29	R\$ 64,29

	<p>➤ Indicação de uso: Pilates, yoga, equilíbrio e reabilitação;</p> <p>➤ Contém uma bola de ginástica e uma bomba de inflar;</p> <p><b>Poderá ocorrer variação de até 10% (dez por cento), para mais ou para menos, nas dimensões dos materiais esportivos, desde que mantidas as características funcionais, técnicas e a finalidade de uso dos itens.</b></p>			
7	<p><b><u>BOMBA DE AR MANUAL PARA ENCHER BOLAS</u></b></p> <p>➤ Tipo: bomba manual portátil para enchimento de bolas esportivas;</p> <p>➤ Material: nylon, alumínio ou material equivalente de mesma qualidade ou superior;</p> <p>➤ Dimensões aproximadas: comprimento aberta cerca de 52 cm e fechada cerca de 30 cm, podendo variar;</p> <p>➤ Acessórios: bicos para enchimento de bolas, podendo acompanhar mangueira;</p> <p>➤ Características adicionais: produto novo, resistente, de boa qualidade e adequado ao uso esportivo.</p> <p><b>Poderá ocorrer variação de até 10% (dez por cento), para mais ou para menos, nas dimensões dos materiais esportivos, desde que mantidas as características funcionais, técnicas e a finalidade de uso dos itens.</b></p>	02 UNIDADES	R\$ 46,15	R\$ 92,30
8	<p><b><u>CABO DE AÇO PARA REDE VOLEI</u></b></p> <p>➤ Comprimento aproximado: 13 m;</p> <p>➤ Material: aço galvanizado com pontas prensadas ou equivalente de mesma qualidade ou superior;</p> <p>➤ Diâmetro aproximado: 2,4 mm;</p> <p>➤ Indicado para uso em redes de vôlei e outras redes esportivas externas;</p> <p><b>Poderá ocorrer variação de até 10% (dez por cento), para mais ou para menos, nas dimensões dos materiais esportivos, desde que mantidas as características funcionais, técnicas e a finalidade de uso dos itens.</b></p>	02 UNIDADES	R\$ 80,95	R\$ 161,90
9	<p><b><u>CAMA ELÁSTICA MINI JUMP PROFISSIONAL TRAMPOLIM C/ 32 MOLAS</u></b></p> <p>➤ Peso máximo suportado: 190 kg;</p> <p>➤ Modelo de amortecimento: Molas;</p> <p>➤ Quantidade de molas: 32 unidades;</p> <p>➤ Dimensões aproximadas: Altura 22 cm x Largura 98 cm x Comprimento 98 cm;</p> <p><b>Poderá ocorrer variação de até 10% (dez por cento), para mais ou para menos, nas dimensões dos materiais esportivos, desde que mantidas as</b></p>	01 UNIDADE	R\$ 332,30	R\$ 332,30

	características funcionais, técnicas e a finalidade de uso dos itens.			
10	<b>CONE 23 CM, PLÁSTICO</b> <ul style="list-style-type: none"> <li>➤ Material: Plástico de alta qualidade ou equivalente;</li> <li>➤ Peso aproximadamente: 0,100 kg (100 g);</li> <li>➤ Dimensões aproximadas: 13 cm (largura) x 23 cm (altura);</li> </ul> <b>Poderá ocorrer variação de até 10% (dez por cento), para mais ou para menos, nas dimensões dos materiais esportivos, desde que mantidas as características funcionais, técnicas e a finalidade de uso dos itens.</b>	20 UNIDADES	R\$ 9,88	R\$ 197,60
11	<b>CORDA DE PULAR</b> <ul style="list-style-type: none"> <li>➤ Tipo: corda de pular para prática esportiva;</li> <li>➤ Material: corda em nylon ou material equivalente de mesma qualidade ou superior;</li> <li>➤ Pegadores: em plástico, PVC ou material similar, podendo possuir revestimento em espuma;</li> <li>➤ Comprimento mínimo: 2,50 m;</li> <li>➤ Características adicionais: produto resistente, leve e adequado ao uso esportivo.</li> </ul> <b>Poderá ocorrer variação de até 10% (dez por cento), para mais ou para menos, nas dimensões dos materiais esportivos, desde que mantidas as características funcionais, técnicas e a finalidade de uso dos itens.</b>	02 UNIDADES	R\$ 17,26	R\$ 34,52
12	<b>ESCALA EM AÇO INOXIDÁVEL PARA PISCINA</b> <p>Escada destinada ao acesso e saída de usuários em piscina, adequada ao uso coletivo, devendo atender às seguintes características mínimas:</p> <ul style="list-style-type: none"> <li>➤ Quantidade de degraus: 03 (três) degraus; Confeccionada em aço inoxidável, ou material equivalente, resistente à corrosão, próprio para uso contínuo em ambientes úmidos e com tratamento químico da água;</li> <li>➤ Dotada de corrimãos laterais para apoio e segurança dos usuários;</li> <li>➤ Degraus com superfície antiderrapante, garantindo estabilidade durante a utilização;</li> <li>➤ Estrutura com resistência mecânica compatível com uso frequente;</li> <li>➤ Capacidade de carga mínima de 120 kg, devidamente distribuídos;</li> <li>➤ Dimensões aproximadas, compatíveis com piscinas de médio e grande porte, com altura em torno de 1,40 m, largura e profundidade dos degraus adequadas à ergonomia e à segurança do usuário;</li> <li>➤ Acabamento adequado ao uso em piscina, sem arestas cortantes ou elementos que ofereçam risco aos usuários.</li> </ul>	01 UNIDADE	R\$ 708,84	R\$ 708,84

	Poderá ocorrer variação de até 10% (dez por cento), para mais ou para menos, nas dimensões dos materiais esportivos, desde que mantidas as características funcionais, técnicas e a finalidade de uso dos itens.			
13	<b><u>ESCADA DE AGILIDADE</u></b> <ul style="list-style-type: none"> <li>➤ Tipo: escada de agilidade para treinamento esportivo e funcional;</li> <li>➤ Material: fitas em nylon, poliéster ou material equivalente de mesma qualidade ou superior;</li> <li>➤ Degraus: em plástico resistente (PVC ou similar), ajustáveis ao longo das fitas;</li> <li>➤ Quantidade mínima de degraus: 08;</li> <li>➤ Comprimento aproximado: 3 metros;</li> <li>➤ Características adicionais: leve, portátil, de fácil montagem e adequada para uso em treinos esportivos.</li> </ul> <p>Poderá ocorrer variação de até 10% (dez por cento), para mais ou para menos, nas dimensões dos materiais esportivos, desde que mantidas as características funcionais, técnicas e a finalidade de uso dos itens.</p>	02 UNIDADES	R\$ 73,44	R\$ 146,88
14	<b><u>FITA PARA DEMARCAÇÃO DE SOLO RESISTENTE / COR AZUL</u></b> <ul style="list-style-type: none"> <li>➤ Cor Azul – Aprox. 50MM x 30M;</li> <li>➤ Material Adesivo: Borracha;</li> <li>➤ Material de Revestimento Protetor: Vinil;</li> </ul> <p>Poderá ocorrer variação de até 10% (dez por cento), para mais ou para menos, nas dimensões dos materiais esportivos, desde que mantidas as características funcionais, técnicas e a finalidade de uso dos itens.</p>	10 UNIDADES	R\$ 34,95	R\$ 349,50
15	<b><u>FITA PARA DEMARCAÇÃO DE SOLO RESISTENTE / COR BRANCO</u></b> <ul style="list-style-type: none"> <li>➤ Cor Branco – Aprox. 50MM x 30M;</li> <li>➤ Material Adesivo: Borracha;</li> <li>➤ Material de Revestimento Protetor: Vinil;</li> </ul> <p>Poderá ocorrer variação de até 10% (dez por cento), para mais ou para menos, nas dimensões dos materiais esportivos, desde que mantidas as características funcionais, técnicas e a finalidade de uso dos itens.</p>	10 UNIDADES	R\$ 35,18	R\$ 351,80
16	<b><u>FITA PARA DEMARCAÇÃO DE SOLO RESISTENTE / COR AMARELO</u></b> <ul style="list-style-type: none"> <li>➤ Cor Amarelo – Aprox. 50MM x 30M ;</li> <li>➤ Material Adesivo: Borracha;</li> <li>➤ Material de Revestimento Protetor: Vinil;</li> </ul>	10 UNIDADES	R\$ 34,97	R\$ 349,70

	Poderá ocorrer variação de até 10% (dez por cento), para mais ou para menos, nas dimensões dos materiais esportivos, desde que mantidas as características funcionais, técnicas e a finalidade de uso dos itens.			
17	<b><u>HALTER EMBORRACHADO 2 KG (1 PAR)</u></b> Ferro com revestimento emborrachado as técnicas: ➤ Peso: 2 kg (cada unidade); ➤ Conteúdo: 1 par (2 halteres); Indicação de uso: Exercícios de força, reabilitação e condicionamento físico;	01 PAR	R\$ 70,75	R\$ 70,75
18	<b><u>HALTER EMBORRACHADO 3 KG (1 PAR)</u></b> Ferro com revestimento emborrachado as técnicas: ➤ Peso: 3 kg (cada unidade) ➤ Conteúdo: 1 par (2 halteres) Indicação de uso: Exercícios de força, reabilitação e condicionamento físico;	01 PAR	R\$ 81,91	R\$ 81,91
19	<b><u>JOGO DE CARTAS RECREATIVO</u></b> ➤ Com cartas numeradas e cores variadas, confeccionado em papel cartão/papelão; ➤ Próprio para jogos em grupo, tendo como referência o jogo UNO ou equivalente;  Poderá ocorrer variação de até 10% (dez por cento), para mais ou para menos, nas dimensões dos materiais esportivos, desde que mantidas as características funcionais, técnicas e a finalidade de uso dos itens.	04 UNIDADES	R\$ 22,70	R\$ 90,80
20	<b><u>JOGO DE DAMAS E LUDO</u></b> ➤ Composto por tabuleiro e peças, confeccionado em material resistente, preferencialmente madeira; ➤ Com dimensões aproximadas de 27 × 27 cm, para uso recreativo;  Poderá ocorrer variação de até 10% (dez por cento), para mais ou para menos, nas dimensões dos materiais esportivos, desde que mantidas as características funcionais, técnicas e a finalidade de uso dos itens.	04 UNIDADES	R\$ 56,13	R\$ 224,52
21	<b><u>KIT COM 12 ARGOLAS DE AGILIDADE, 40CM DE DIÂMETRO</u></b> ➤ Material: ABS ou equivalente de mesma qualidade ou superior; ➤ Peso unitário aproximado: 0,085 kg (85 g) ➤ Diâmetro aproximado: 40 cm Poderá ocorrer variação de até 10% (dez por cento), para mais ou para menos, nas dimensões dos materiais esportivos, desde que mantidas as	01 KIT	R\$ 128,01	R\$ 128,01



	características funcionais, técnicas e a finalidade de uso dos itens.			
22	<p><b><u>KIT CONE OBSTÁCULO (CADA KIT COM 2 CONES E 1 BASTÃO) OU COMPATÍVEL</u></b></p> <p>➤ <b><u>Cones:</u></b> Material: Polipropileno (PP) ou equivalente de mesma qualidade ou superior; Dimensões aproximadas: Largura 12,5 cm x Altura 23 cm;</p> <p>➤ <b><u>Bastão:</u></b> Material: Polipropileno ou equivalente de mesma qualidade ou superior; Comprimento aproximado: 90 cm; Diâmetro aproximado: 1,9 cm;</p> <p><b>Poderá ocorrer variação de até 10% (dez por cento), para mais ou para menos, nas dimensões dos materiais esportivos, desde que mantidas as características funcionais, técnicas e a finalidade de uso dos itens.</b></p>	05 KITS	R\$ 50,50	R\$ 252,50
23	<p><b><u>KIT MINI BAND – 3 INTENSIDADES</u></b></p> <p><b>Especificação Técnica:</b></p> <p>➤ Material: Látex ou equivalente de mesma qualidade ou superior;</p> <p>➤ Quantidade: 1 kit contendo 3 mini bands;</p> <ul style="list-style-type: none"> <li>Resistências progressivas:</li> <li>Faixa nº 01: resistência leve;</li> <li>Faixa nº 02: resistência média;</li> <li>Faixa nº 03: resistência forte;</li> <li>Cada faixa deve ser <b>identificável e apresentar resistência progressiva, conforme padrão do fabricante.</b></li> </ul> <p><b>Poderá ocorrer variação de até 10% (dez por cento), para mais ou para menos, nas dimensões dos materiais esportivos, desde que mantidas as características funcionais, técnicas e a finalidade de uso dos itens.</b></p>	01 KIT	R\$ 46,63	R\$ 46,63
24	<p><b><u>KIT MINI BAND – 5 INTENSIDADES</u></b></p> <p><b>Especificação Técnica:</b></p> <p>➤ Material: Látex ou equivalente de mesma qualidade ou superior;</p> <p>➤ Quantidade: 1 kit contendo 5 mini bands;</p> <p>➤ Resistências progressivas:</p> <ul style="list-style-type: none"> <li>Faixa nº 01: resistência ultraleve;</li> <li>Faixa nº 02: resistência leve;</li> <li>Faixa nº 03: resistência média;</li> <li>Faixa nº 04: resistência forte;</li> <li>Faixa nº 05: resistência extraforte;</li> <li>Cada faixa deve ser <b>identificável e apresentar resistência progressiva, conforme padrão do fabricante.</b></li> </ul>	01 KIT	R\$ 46,19	R\$ 46,19



	Poderá ocorrer variação de até 10% (dez por cento), para mais ou para menos, nas dimensões dos materiais esportivos, desde que mantidas as características funcionais, técnicas e a finalidade de uso dos itens.			
25	<p><b>MEDALHA COR DOURADA (TIPO OURO), LISA</b> Especificação Técnica:</p> <ul style="list-style-type: none"> <li>➤ <b>Composição:</b> Aço 1020 ou equivalente de mesma qualidade ou superior;</li> <li>➤ <b>Cor/Acabamento:</b> dourada (tipo ouro), com acabamento brilhante, lisa, sem gravação;</li> <li>➤ <b>Diâmetro aproximado:</b> 43 mm;</li> <li>➤ <b>Espessura aproximada:</b> 1,2 mm;</li> <li>➤ <b>Fita:</b> em material têxtil resistente ou equivalente, lisa, sem personalização;</li> <li>➤ <b>Largura da fita aproximada:</b> 20 mm;</li> <li>➤ <b>Cor da fita:</b> preferencialmente azul ou preta, unissex, admitindo-se qualquer cor desde que todas as unidades sejam da mesma cor.</li> </ul> <p>Poderá ocorrer variação de até 10% (dez por cento), para mais ou para menos, nas dimensões dos materiais esportivos, desde que mantidas as características funcionais, técnicas e a finalidade de uso dos itens.</p>	300 UNIDADES	R\$ 4,76	R\$ 1.428,00
26	<p><b>MEDALHA COR PRATA, LISA</b> Especificação Técnica:</p> <ul style="list-style-type: none"> <li>➤ <b>Composição:</b> Aço 1020, sem substitutos, de qualidade conforme padrão industrial;</li> <li>➤ <b>Cor/Acabamento:</b> prateada, com acabamento brilhante, lisa, sem gravação;</li> <li>➤ <b>Diâmetro aproximado:</b> 43 mm;</li> <li>➤ <b>Espessura aproximada:</b> 1,2 mm;</li> <li>➤ <b>Fita:</b> em material têxtil resistente ou equivalente, lisa, sem personalização;</li> <li>➤ <b>Largura da fita aproximada:</b> 20 mm;</li> <li>➤ <b>Cor da fita:</b> preferencialmente azul ou preta, unissex, admitindo-se qualquer cor desde que todas as unidades sejam da mesma cor.</li> </ul> <p>Poderá ocorrer variação de até 10% (dez por cento), para mais ou para menos, nas dimensões dos materiais esportivos, desde que mantidas as características funcionais, técnicas e a finalidade de uso dos itens.</p>	300 UNIDADES	R\$ 4,57	R\$ 1.371,00
27	<p><b>PAR DE REDE PARA TRAVE DE GOL FUTSAL</b></p> <ul style="list-style-type: none"> <li>➤ Fio 4mm, Caixote Nylon Futebol De Salão;</li> <li>➤ Técnicos dimensões aproximadas: 3,20m Na Largura, 2,10m De Altura, 1,00m De Recuo Superior E 1,00m De Recuo Inferior, malha: 12x12cm;</li> <li>➤ Fio: Confeccionada no Fio 4mm;</li> <li>➤ Material: Polietileno De Alta Densidade - 100%</li> </ul>	02 PARES	R\$ 329,21	R\$ 658,42

	<p>Virgem, Com Tratamento Contra As Ações Do Tempo ou equivalente de mesma qualidade ou superior.</p> <p><b>Poderá ocorrer variação de até 10% (dez por cento), para mais ou para menos, nas dimensões dos materiais esportivos, desde que mantidas as características funcionais, técnicas e a finalidade de uso dos itens.</b></p>			
28	<p><b><u>PAR REDE DE BASQUETE 11 ALÇAS</u></b></p> <ul style="list-style-type: none"> <li>➤ Espessura da Corda: Fio 4mm;</li> <li>➤ Material Utilizado: Polipropileno ou equivalente de mesma qualidade ou superior; Cor: Padrão;</li> <li>➤ Medidas aproximadas: 0,40x0,45cm.</li> </ul> <p><b>Poderá ocorrer variação de até 10% (dez por cento), para mais ou para menos, nas dimensões dos materiais esportivos, desde que mantidas as características funcionais, técnicas e a finalidade de uso dos itens.</b></p>	02 PARES	R\$ 72,98	R\$ 145,96
29	<p><b><u>PARES DE NADADEIRA DE NATAÇÃO</u></b> (PÉ DE PATO)</p> <ul style="list-style-type: none"> <li>➤ Tamanho XL;</li> <li>➤ Confeccionada em borracha natural, borracha vulcanizada ou borracha termoplástica, ou material equivalente;</li> <li>➤ Material resistente, antiderrapante e de fácil higienização;</li> <li>➤ Indicada para treinamento aquático (natação).</li> </ul>	03 PARES	R\$ 335,69	R\$ 1.007,07
30	<p><b><u>PETECA OFICIAL / PROFISSIONAL</u></b></p> <ul style="list-style-type: none"> <li>➤ Diâmetro aproximado da base de 5 a 5,2cm;</li> <li>➤ Peso aproximado de 42g;</li> <li>➤ Altura total aproximada (c/ a base): 20 cm;</li> <li>➤ Base em borracha;</li> </ul> <p><b>Poderá ocorrer variação de até 10% (dez por cento), para mais ou para menos, nas dimensões dos materiais esportivos, desde que mantidas as características funcionais, técnicas e a finalidade de uso dos itens.</b></p>	06 UNIDADES	R\$ 25,30	R\$ 151,80
31	<p><b><u>PRANCHAS DE NATAÇÃO</u></b></p> <ul style="list-style-type: none"> <li>➤ Medindo aproximadamente 42x28cm e 3cm de espessura;</li> <li>➤ Material EVA ou equivalente de mesma qualidade ou superior;</li> </ul> <p><b>Poderá ocorrer variação de até 10% (dez por cento), para mais ou para menos, nas dimensões dos materiais esportivos, desde que mantidas as características funcionais, técnicas e a finalidade de uso dos itens.</b></p>	10 UNIDADES	R\$ 40,31	R\$ 403,10

32	<p><b><u>REDE OFICIAL PARA VOLEIBOL</u></b></p> <ul style="list-style-type: none"> <li>➤ Cor Padrão;</li> <li>➤ Medidas aproximadas: 1 m altura x 9,50 m largura Fio 2,0 em polietileno torcido Malha 10 x 10 cm Faixas;</li> <li>➤ Superior, Inferior e Laterais na cor padrão. Acompanha corda guia para instalação da rede e ilhós metálicos;</li> </ul> <p><b>Poderá ocorrer variação de até 10% (dez por cento), para mais ou para menos, nas dimensões dos materiais esportivos, desde que mantidas as características funcionais, técnicas e a finalidade de uso dos itens.</b></p>	02 UNIDADES	R\$ 226,58	R\$ 453,16
33	<p><b><u>SACO/PORTA BOLAS ESPORTIVO</u></b></p> <p><b>Especificação Técnica:</b></p> <ul style="list-style-type: none"> <li>➤ Formato: cilíndrico ou retangular, com base fechada, permitindo acomodar e transportar bolas; com sistema de fechamento e alças para transporte, capacidade mínima de 10 bolas profissionais;</li> <li>➤ Ventilação: laterais resistentes e ventiladas, mas sem vazamentos grandes (não se trata da bolsa estilo rede de futebol);</li> <li>➤ Durabilidade e higiene: confeccionado em material resistente e durável, de fácil higienização.</li> </ul> <p><b>Poderá ocorrer variação de até 10% (dez por cento), para mais ou para menos, nas dimensões dos materiais esportivos, desde que mantidas as características funcionais, técnicas e a finalidade de uso dos itens.</b></p>	05 UNIDADES	R\$ 85,47	R\$ 427,35
34	<p><b><u>TATAME EM EVA</u></b></p> <ul style="list-style-type: none"> <li>➤ Confeccionado em EVA (Etil Vinil Acetato) ou material equivalente de mesma qualidade ou superior;</li> <li>➤ Dimensões aproximadas: 100 cm x 100 cm;</li> <li>➤ Espessura aproximada: 30 mm; com densidade padrão;</li> <li>➤ Sistema de encaixe tipo puzzle (macho/fêmea);</li> <li>➤ Superfície impermeável e antiderrapante;</li> <li>➤ Produto destinado à prática de atividades físicas.</li> </ul> <p><b>Poderá ocorrer variação de até 10% (dez por cento), para mais ou para menos, nas dimensões dos materiais esportivos, desde que mantidas as características funcionais, técnicas e a finalidade de uso dos itens.</b></p>	15 UNIDADES	R\$ 109,80	R\$ 1.647,00
35	<p><b><u>TOUCA DE NATACÃO</u></b></p> <ul style="list-style-type: none"> <li>➤ Tamanho único, em silicone, de boa qualidade, adequada para uso em atividades aquáticas.</li> </ul>	15 UNIDADES	R\$ 31,32	R\$ 469,80

36	<p><b>TROFÉU TIPO TAÇA – COR DOURADA</b></p> <ul style="list-style-type: none"> <li>➤ Troféu no formato de taça (copa), com acabamento metalizado na cor dourada, com brilho;</li> <li>➤ Altura mínima de 18 cm e máxima de 30 cm;</li> <li>➤ Base única, quadrada, com aproximadamente 7,5 cm de largura;</li> <li>➤ Base confeccionada em plástico ou material equivalente de mesma qualidade ou superior;</li> <li>➤ Deve possuir área própria na base para fixação de placa ou adesivo de identificação da premiação;</li> <li>➤ Produto destinado à premiação, com padrão de mercado.</li> </ul> <p><b>Poderá ocorrer variação de até 10% (dez por cento), para mais ou para menos, nas dimensões dos materiais esportivos, desde que mantidas as características funcionais, técnicas e a finalidade de uso dos itens.</b></p>	05 UNIDADES	R\$ 74,42	R\$ 372,10
37	<p><b>TROFÉU TIPO TAÇA – COR PRATA</b></p> <ul style="list-style-type: none"> <li>➤ Troféu no formato de taça (copa), com acabamento metalizado na cor prata, com brilho;</li> <li>➤ Altura mínima de 18 cm e máxima de 30 cm;</li> <li>➤ Base única, quadrada, com aproximadamente 7,5 cm de largura;</li> <li>➤ Base confeccionada em plástico ou material equivalente de mesma qualidade ou superior;</li> <li>➤ Deve possuir área própria na base para fixação de placa ou adesivo de identificação da premiação;</li> <li>➤ Produto destinado à premiação, com padrão de mercado.</li> </ul> <p><b>Poderá ocorrer variação de até 10% (dez por cento), para mais ou para menos, nas dimensões dos materiais esportivos, desde que mantidas as características funcionais, técnicas e a finalidade de uso dos itens.</b></p>	05 UNIDADES	R\$ 74,96	R\$ 374,80
<b>VALOR TOTAL ESTIMADO:</b>		<b>R\$ 14.395,74</b> (quatorze mil trezentos e noventa e cinco reais e setenta e quatro centavos)		

**1.2.** Os itens que possuem medidas ou parâmetros definidos nas especificações poderão apresentar variação de até 10% (dez por cento), para mais ou para menos, desde que não haja prejuízo às características técnicas, funcionais e à finalidade do objeto.

**1.2.1.** Os materiais deverão atender integralmente às especificações técnicas mínimas estabelecidas no Termo de Referência.

**1.2.2.** Somente serão aceitos materiais que atendam às normas técnicas e de segurança aplicáveis, garantindo qualidade e adequação ao uso esportivo e institucional.

**1.2.3.** Os materiais deverão apresentar adequada durabilidade, resistência e integridade, compatíveis com sua finalidade de uso, não sendo aceitos itens danificados, defeituosos ou que comprometam sua segurança ou funcionalidade.

**1.2.4.** Os itens deverão observar rigorosamente as especificações de tamanhos, pesos, cores e modelos, conforme definido pela instituição no Termo de Referência.

**1.2.5.** Os bens objeto desta contratação são caracterizados como comuns, nos termos do artigo 6º, inciso XIII, da Lei nº 14.133/2021.

**1.3. Justificativa para a não divisão da contratação:** *A aquisição dos materiais esportivos será realizada por item, considerando que cada equipamento possui utilização funcional independente, não havendo necessidade de aquisição conjunta para seu adequado uso. O parcelamento da contratação permite maior competitividade entre os fornecedores, possibilitando a participação de empresas especializadas em diferentes tipos de materiais, além de proporcionar maior flexibilidade administrativa, permitindo a aquisição apenas dos itens efetivamente necessários e promovendo melhor aproveitamento dos recursos públicos. Ressalta-se que essa forma de contratação encontra-se em conformidade com a Lei nº 14.133/2021, atendendo aos princípios da economicidade, eficiência e da busca pela proposta mais vantajosa para a Administração Pública, bem como às necessidades institucionais da Fundação de Ensino Técnico Intensivo “Dr. Renê Barsam” – FETI. (Conforme Termo de Referência)*

**1.4.** Todas as despesas decorrentes da execução dos serviços, fornecimento e entrega dos materiais, incluindo tributos, encargos trabalhistas, previdenciários e demais custos operacionais, serão de responsabilidade exclusiva da licitante vencedora, nos termos da Lei nº 14.133/2021.

## **2 - DA PARTICIPAÇÃO NA DISPENSA ELETRÔNICA**

**2.1.** A participação na presente dispensa eletrônica se dará mediante acesso à plataforma eletrônica LICITANET, disponível no endereço eletrônico.

**2.2.** O procedimento será divulgado na Plataforma Licitanet: > <https://www.licitanet.com.br/>, no **Portal Nacional de Contratações Públicas – PNCP** e no Diário Oficial do Município de Uberaba (MG): <https://imprensaoficialmunicipal.com.br/uberaba>

**2.3.** A habilitação dos licitantes deverá ser comprovada por meio de prévia e regular inscrição cadastral junto ao Portal de Compras Eletrônico “Licitanet”, no menu “Habilitanet”, até o horário final para recebimento das propostas, desde que todos os documentos comprobatórios (Anexo I) estejam cadastrados, validados e atualizados.

**2.4.** O interessado em participar responsabiliza-se exclusiva e formalmente pelas transações efetuadas em seu nome, assume como firmes e verdadeiras suas propostas e seus lances, inclusive os atos praticados diretamente ou por seu representante, excluindo a responsabilidade do provedor do sistema ou do órgão ou entidade promotora da licitação por eventuais danos decorrentes de uso indevido das credenciais de acesso, ainda que por terceiros.

**2.5.** O custo pela utilização dos recursos da tecnologia da informação ficará a cargo do FORNECEDOR, que pagará ao “Licitanet”, através de boleto bancário, os seguintes valores:

<i>AVULSO</i>	<i>MENSAL</i>	<i>TRIMESTRAL</i>	<i>ANUAL</i>
<b>R\$ 107,00</b>	<b>R\$ 161,00</b>	<b>R\$ 341,00</b>	<b>R\$ 827,00</b>

*\* Vale ressaltar, que o licitante executará, por conta e risco as operações no formato Home Broker (é o canal direto de relacionamento entre o licitante e o Portal de Compras Eletrônico - “Licitanet”, não havendo a necessidade de intermediação de corretoras).*

**2.6.** A participação nesta Dispensa Eletrônica se dará por meio do acesso intransferível do interessado e subsequente o encaminhamento da proposta e documentos de habilitação, exclusivamente por meio da Plataforma Eletrônica, observada data e horário limite estabelecidos.

**2.7.** Caberá à interessada nesta Dispensa acompanhar atentamente as operações na Plataforma Eletrônica LICITANET durante a sessão pública, ficando responsável pelo ônus decorrente da perda de negócios diante da inobservância de quaisquer mensagens emitidas pela Plataforma Eletrônica ou da desconexão.

**2.8.** Qualquer dúvida em relação ao acesso na plataforma operacional ([www.licitanet.com.br](http://www.licitanet.com.br)) poderá ser esclarecida pelo Suporte, através dos telefones e e-mails abaixo: - Contatos para suporte: (34) 3014-6633 – WhatsApp / (34) 2512-6500 – Opção 2 – [fornecedor@licitanet.com.br](mailto:fornecedor@licitanet.com.br).

**2.9. A participação nesta Dispensa Eletrônica é exclusiva a microempresas e empresas de pequeno porte, nos termos do art. 49, inciso IV, c/c o art. 48, inciso I, da Lei Complementar nº 123, de 14 de dezembro de 2006.**

**2.9.1.** A obtenção do benefício a que se refere o item anterior fica limitada às microempresas e às empresas de pequeno porte que, no ano-calendário de realização do procedimento, ainda não tenham celebrado contratos com a Administração Pública cujos valores somados extrapolem a receita bruta máxima admitida para fins de enquadramento como empresa de pequeno porte.

**2.9.2.** O tratamento diferenciado (item 2.9) poderá ser afastado, caso se constate a incidência, no caso concreto, do disposto nos incisos II ou III do art. 49, da LC n.º 123/2006. Nessa hipótese, a Administração deverá apresentar as devidas justificativas nos autos do processo de contratação direta, com a inclusão dessas razões em campo específico do sistema de dispensa eletrônica, e o procedimento deverá ser franqueado às empresas em geral, independentemente do respectivo porte.

**2.10. Não poderão participar desta dispensa os fornecedores:**

**2.10.1.** Que não atendam às condições deste Aviso de Contratação Direta - **Dispensa Eletrônica N° 01/2026** e seus anexos;

**2.10.2.** Estrangeiros que não tenham representação legal no Brasil com poderes expressos para receber citação e responder administrativa ou judicialmente;

**2.10.3.** Que se enquadrem nas seguintes vedações:

A) Pessoa física ou jurídica que se encontre, ao tempo da contratação, impossibilitada de contratar

em decorrência de sanção que lhe foi imposta;

**b)** Aquele que mantenha vínculo de natureza técnica, comercial, econômica, financeira, trabalhista ou civil com dirigente do órgão ou entidade contratante ou com agente público que desempenhe função na licitação ou atue na fiscalização ou na gestão do contrato, ou que deles seja cônjuge, companheiro ou parente em linha reta, colateral ou por afinidade, até o terceiro grau;

**c)** Empresas controladoras, controladas ou coligadas, nos termos da Lei nº 6.404, de 15 de dezembro de 1976, concorrendo entre si;

**d)** Pessoa física ou jurídica que, nos 5 (cinco) anos anteriores à divulgação do aviso, tenha sido condenada judicialmente, com trânsito em julgado, por exploração de trabalho infantil, por submissão de trabalhadores a condições análogas às de escravo ou por contratação de adolescentes nos casos vedados pela legislação trabalhista

**2.10.3.1.** Equiparam-se aos autores do projeto as empresas integrantes do mesmo grupo econômico;

**2.10.3.2.** Aplica-se o disposto ao fornecedor que atue em substituição a outra pessoa, física ou jurídica, com o intuito de burlar a efetividade da sanção a ela aplicada, inclusive a sua controladora, controlada ou coligada, desde que devidamente comprovado o ilícito ou a utilização fraudulenta da personalidade jurídica do fornecedor.

**2.10.3.3.** Organizações da Sociedade Civil de Interesse Público - OSCIP, atuando nessa condição (Acórdão nº 746/2014-TCU-Plenário);

### **3 - INGRESSO NA DISPENSA ELETRÔNICA E CADASTRAMENTO DA PROPOSTA INICIAL**

**3.1.** O ingresso do fornecedor na disputa da dispensa eletrônica se dará com o cadastramento de sua proposta inicial, na forma deste item.

**3.2.** O fornecedor interessado, após a divulgação do aviso de contratação direta, encaminhará, exclusivamente por meio do Sistema Eletrônico Licitanet, a proposta com o preço, até a data e o horário estabelecidos para abertura do procedimento.

**3.3.** A proposta também deverá conter declaração de que compreende a integralidade dos custos para atendimento dos direitos trabalhistas assegurados na Constituição Federal, nas leis trabalhistas, nas normas infralegais, nas convenções coletivas de trabalho e nos termos de ajustamento de conduta vigentes na data de entrega das propostas.

**3.3.1.** O fornecedor **[NÃO]** poderá oferecer proposta em quantitativo inferior ao máximo previsto para contratação.

**3.4.** Todas as especificações do objeto contidas na proposta, em especial o preço, vinculam a Contratada.

**3.5.** Nos valores propostos estarão inclusos todos os custos operacionais, encargos previdenciários,



trabalhistas, tributários, comerciais e quaisquer outros que incidam direta ou indiretamente na execução dos serviços;

**3.6.** Os preços ofertados, tanto na proposta inicial, quanto na etapa de lances, serão de exclusiva responsabilidade do fornecedor, não lhe assistindo o direito de pleitear qualquer alteração, sob alegação de erro, omissão ou qualquer outro pretexto.

**3.7.** Se o regime tributário da empresa implicar no recolhimento de tributos em percentuais variáveis, a cotação adequada será a que corresponde à média dos efetivos recolhimentos da empresa nos últimos doze meses.

**3.8.** Independentemente do percentual de tributo inserido na planilha, no pagamento serão retidos na fonte os percentuais estabelecidos na legislação vigente.

**3.9.** A apresentação das propostas implica obrigatoriedade do cumprimento das disposições nelas contidas, em conformidade com o que dispõe o Termo de Referência, assumindo o proponente o compromisso de executar o fornecimento nos seus termos, em quantidades e qualidades adequadas à perfeita execução contratual, promovendo, quando requerido, sua substituição.

**3.10.** No cadastramento da proposta inicial, o fornecedor deverá, também, assinalar “sim” ou “não” em campo próprio do sistema eletrônico, às seguintes declarações:

**3.10.1.** Que inexistem fatos impeditivos para sua habilitação no certame, ciente da obrigatoriedade de declarar ocorrências posteriores;

**3.10.2.** Que cumpre os requisitos estabelecidos no artigo 3º da Lei Complementar nº 123, de 2006, estando apto a usufruir do tratamento favorecido estabelecido em seus arts. 42 a 49.

**3.10.3.** Que está ciente e concorda com as condições contidas no Aviso de Contratação Direta e seus anexos;

**3.10.4.** Que assume a responsabilidade pelas transações que forem efetuadas no sistema, assumindo como firmes e verdadeiras;

**3.10.5.** Que não emprega menor de 18 anos em trabalho noturno, perigoso ou insalubre e não emprega menor de 16 anos, salvo menor, a partir de 14 anos, na condição de aprendiz, nos termos do artigo 7º, XXXIII, da Constituição;

**3.10.6.** O fornecedor enquadrado como microempresa, empresa de pequeno porte ou sociedade cooperativa deverá declarar, ainda, em campo próprio do sistema eletrônico, que cumpre os requisitos estabelecidos no artigo 3º da Lei Complementar nº 123, de 2006, estando apto a usufruir do tratamento favorecido estabelecido em seus arts. 42 a 49, observado o disposto nos §§ 1º ao 3º do art. 4º, da Lei n.º 14.133, de 2021.

#### **4 - DA FASE DE LANCES**

**4.1.** A partir das **08:00 hs.** da data estabelecida neste Aviso de Contratação Direta - **Dispensa**

**Eletrônica N° 01/2026**, a sessão pública será automaticamente aberta pelo sistema para o envio de lances públicos e sucessivos, exclusivamente por meio do sistema eletrônico Licitanet, sendo encerrado no horário de finalização de lances também já previsto neste aviso.

**4.2.** Iniciada a etapa competitiva, os fornecedores deverão encaminhar lances exclusivamente por meio de sistema eletrônico, sendo imediatamente informados do seu recebimento e do valor consignado no registro.

**4.3.** Os lances deverão ser apresentados individualmente, por item.

**4.3.1.** O fornecedor somente poderá oferecer valor inferior em relação ao último lance por ele ofertado e registrado pelo sistema.

**4.3.2.** O fornecedor poderá oferecer lances sucessivos iguais ou superiores ao lance que esteja vencendo o certame, desde que os inferiores ao menor por ele ofertado e registrado pelo sistema, sendo tais lances definidos como “lances intermediários” para fins deste Aviso de Contratação Direta - **Dispensa Eletrônica N° 01/2026**.

**4.3.3.** O intervalo mínimo de diferença de valores que incidirá tanto em relação aos lances intermediários quanto em relação à proposta que cobrir a melhor oferta deverá ser de **R\$ 0,01 (um centavo)**;

**4.3.4.** Havendo lances iguais ao menor já ofertado, prevalecerá aquele que for recebido e registrado primeiro no sistema.

**4.3.5.** Caso o fornecedor não apresente lances, concorrerá com o valor de sua proposta.

**4.3.6.** Durante o procedimento, os fornecedores serão informados, em tempo real, do valor do menor lance registrado, vedada a identificação do fornecedor.

**4.3.7.** Imediatamente após o término do prazo estabelecido para a fase de lances, haverá o seu encerramento, com o ordenamento e divulgação dos lances, pelo sistema, em ordem crescente de classificação.

**4.3.8.** O encerramento da fase de lances ocorrerá de forma automática pontualmente no horário indicado pelo sistema.

## **5 - JULGAMENTO DAS PROPOSTAS DE PREÇO**

**5.1.** Encerrada a fase de lances, será verificada a conformidade da proposta classificada em primeiro lugar quanto à adequação do objeto e à compatibilidade do preço em relação ao estipulado para a contratação.

**5.2.** No caso de o preço da proposta vencedora estar acima do estimado pela FETI, poderá haver a negociação de condições mais vantajosas.

**5.3.** Neste caso, será encaminhada contraproposta ao fornecedor que tenha apresentado o melhor

preço, para que seja obtida a melhor proposta com preço compatível ao estimado pela FETI.

**5.4.** A negociação poderá ser feita com os demais fornecedores classificados, respeitada a ordem de classificação. Quando o primeiro colocado, mesmo após a negociação, for desclassificado em razão de sua proposta permanecer acima do preço máximo definido para a contratação.

**5.5.** Em qualquer caso, concluída a negociação, o resultado será registrado na ata do procedimento da dispensa eletrônica.

**5.6.** Estando o preço compatível, será solicitado o envio da proposta e, se necessário, de documentos complementares, adequados ao último lance.

**5.7.** O prazo de validade da proposta não será inferior a 60 (sessenta) dias, a contar da data de sua apresentação.

**5.8.** Será desclassificada a proposta vencedora que:

**5.8.1.** Contiver vícios insanáveis;

**5.8.2.** Não obedecer às especificações técnicas pormenorizadas neste aviso ou em seus anexos;

**5.8.3.** Apresentar preços inexequíveis ou permanecer acima do preço máximo definido para a contratação;

**5.8.4.** Não tiverem sua exequibilidade demonstrada, quando exigido pela FETI;

**5.8.5.** Apresentar desconformidade com quaisquer outras exigências deste aviso ou seus anexos, desde que insanável.

**5.9.** Quando o fornecedor não conseguir comprovar que possui ou possuirá recursos suficientes para executar a contento o objeto, será considerada inexequível a proposta de preços ou menor lance que:

**5.9.1.** For insuficiente para a cobertura dos custos da contratação, apresente preços global ou unitários simbólicos, irrisórios ou de valor zero, incompatíveis com os preços dos insumos e salários de mercado, acrescidos dos respectivos encargos, ainda que o ato convocatório da dispensa não tenha estabelecido limites mínimos, exceto quando se referirem a materiais e instalações de propriedade do próprio fornecedor, para os quais ele renuncie a parcela ou à totalidade da remuneração.

**5.10.** Apresentar um ou mais valores da planilha de custo que sejam inferiores àqueles fixados em instrumentos de caráter normativo obrigatório, tais como leis, medidas provisórias e convenções coletivas de trabalho vigentes.

**5.11.** Se houver indícios de inexequibilidade da proposta de preço, ou em caso da necessidade de esclarecimentos complementares, poderão ser efetuadas diligências, para que a empresa comprove a exequibilidade da proposta.

**5.12.** Erros no preenchimento da planilha não constituem motivo para a desclassificação da proposta. A planilha poderá ser ajustada pelo fornecedor, no prazo indicado pelo sistema, desde que não haja majoração do preço.

**5.12.1.** O ajuste de que trata este dispositivo se limita a sanar erros ou falhas que não alterem a substância das propostas.

**5.12.2.** Considera-se erro no preenchimento da planilha passível de correção a indicação de recolhimento de impostos e contribuições na forma do Simples Nacional, quando não cabível esse regime.

**5.12.3.** Para fins de análise de proposta quanto ao cumprimento das especificações do objeto, poderá ser colhida a manifestação escrita do setor requisitante do serviço ou da área especializada no objeto.

**5.12.4.** Se a proposta ou lance vencedor for desclassificado, será examinada a proposta do lance subsequente, e, assim, sucessivamente, na ordem de classificação.

**5.12.5.** Os preços ofertados, tanto na proposta inicial, quanto na etapa de lances e proposta final, serão de exclusiva responsabilidade do fornecedor, não lhe assistindo o direito de pleitear qualquer alteração, sob alegação de erro, omissão ou qualquer outro pretexto.

**5.12.6.** Havendo necessidade, a sessão será suspensa, informando-se no “chat” a nova data e horário para a sua continuidade.

**5.12.7.** Encerrada a análise quanto à aceitação da proposta, se iniciará a fase de habilitação, observado o disposto neste Aviso de Contratação Direta - **Dispensa Eletrônica N° 01/2026**.

## **6 - HABILITAÇÃO**

**6.1.** Os documentos a serem exigidos para fins de habilitação constam do **ANEXO I - DOCUMENTAÇÃO EXIGIDA PARA HABILITAÇÃO** deste aviso e serão solicitados do fornecedor mais bem classificado da fase de lances.

**6.2.** Como condição prévia ao exame da documentação de habilitação do fornecedor detentor da proposta classificada em primeiro lugar, será verificado o eventual descumprimento das condições de participação, especialmente quanto à existência de sanção que impeça a participação no certame ou a futura contratação, mediante a consulta aos seguintes cadastros:

**a)** Cadastro Nacional de Empresas Inidôneas e Suspensas - CEIS, mantido pela Controladoria-Geral da União ([www.portaldatransparencia.gov.br/ceis](http://www.portaldatransparencia.gov.br/ceis));

**b)** Cadastro Nacional de Condenações Cíveis por Atos de Improbidade Administrativa, mantido pelo Conselho Nacional de Justiça: [www.cnj.jus.br/improbidade\\_adm/consultar\\_requerido.php](http://www.cnj.jus.br/improbidade_adm/consultar_requerido.php)

**c)** Lista de Inidôneos mantida pelo Tribunal de Contas da União - TCU;

**6.2.1.** Para a consulta de fornecedores pessoa jurídica poderá haver a substituição das consultas das alíneas “a”, “b” e “c” acima pela Consulta Consolidada de Pessoa Jurídica do TCU (<https://certidoesapf.apps.tcu.gov.br/>).

**6.2.2.** A consulta aos cadastros será realizada em nome da empresa fornecedora e também de seu sócio majoritário, por força do artigo 12 da Lei nº 8.429, de 1992, que prevê, dentre as sanções impostas ao responsável pela prática de ato de improbidade administrativa, a proibição de contratar com o Poder Público, inclusive por intermédio de pessoa jurídica da qual seja sócio majoritário.

**6.2.2.1.** Caso conste na Consulta de Situação do Fornecedor a existência de Ocorrências Impeditivas Indiretas, o gestor diligenciará para verificar se houve fraude por parte das empresas apontadas no Relatório de Ocorrências Impeditivas Indiretas.

**6.2.2.1.1.** A tentativa de burla será verificada por meio dos vínculos societários, linhas de serviços similares, dentre outros.

**6.2.2.1.2.** O fornecedor será convocado para manifestação previamente à sua desclassificação

**6.2.3.** Constatada a existência de sanção, o fornecedor será reputado inabilitado, por falta de condição de participação.

**6.3.** Caso atendidas as condições de participação, a habilitação dos fornecedores será verificada por meio dos documentos por ele abrangidos.

**6.3.1.** O descumprimento do subitem acima implicará a inabilitação do fornecedor, exceto se a consulta aos sítios eletrônicos oficiais emissores de certidões lograr êxito em encontrar a(s) certidão(ões) válida(s).

**6.4.** Havendo a necessidade de envio de documentos de habilitação complementares, necessários à confirmação daqueles exigidos neste Aviso de Contratação Direta e já apresentados, o fornecedor será convocado a encaminhá-los, em formato digital, após solicitação da FETI, sob pena de inabilitação.

**6.5.** Somente haverá a necessidade de comprovação do preenchimento de requisitos mediante apresentação dos documentos originais não digitais quando houver dúvida em relação à integridade do documento digital.

**6.6.** Havendo necessidade de analisar minuciosamente os documentos exigidos, a sessão será suspensa, sendo informada a nova data e horário para a sua continuidade.

**6.7.** Será inabilitado o fornecedor que não comprovar sua habilitação, seja por não apresentar quaisquer dos documentos exigidos, ou apresentá-los em desacordo com o estabelecido neste Aviso de Contratação Direta - ***Dispensa Eletrônica N° 01/2026.***

**6.8.** Na hipótese de o fornecedor não atender às exigências para a habilitação, o órgão ou entidade examinará a proposta subsequente e assim sucessivamente, na ordem de classificação, até a

apuração de uma proposta que atenda às especificações do objeto e às condições de habilitação.

**6.9.** Constatado o atendimento às exigências de habilitação, o fornecedor será **HABILITADO**.

## **7 - DA CONTRATAÇÃO**

**7.1.** Após a homologação e adjudicação, caso se conclua pela contratação, será firmado Termo de Contrato ou emitido instrumento equivalente.

**7.2.** O adjudicatário terá o prazo de 05 dias úteis, contados a partir da data de sua convocação, para assinar o Termo de Contrato ou aceitar instrumento equivalente, conforme o caso (Nota de Empenho/Carta Contrato/Autorização), sob pena de decair do direito à contratação, sem prejuízo das sanções previstas neste Aviso de Contratação Direta - *Dispensa Eletrônica nº 01/2026*.

**7.3.** O prazo previsto para assinatura do contrato ou aceitação da nota de empenho ou instrumento equivalente poderá ser prorrogado 1 (uma) vez, por igual período, por solicitação justificada do adjudicatário e aceita pela FETI.

**7.4.** O Aceite da Nota de Empenho ou do instrumento equivalente, emitida à empresa adjudicada, implica no reconhecimento de que:

a) referida Nota está substituindo o contrato, aplicando-se à relação de negócios ali estabelecida as disposições da Lei nº 14.133, de 2021;

b) a contratada se vincula à sua proposta e às previsões contidas no Aviso de Contratação Direta e seus anexos;

c) a contratada reconhece que as hipóteses de rescisão são aquelas previstas nos artigos 137 e 138 da Lei nº 14.133/21 e reconhece os direitos da Administração previstos nos artigos 137 a 139 da mesma Lei.

**7.5.** Por se tratar de aquisição com entrega única, formalizada por Nota de Empenho ou instrumento equivalente, não haverá prazo de vigência contratual, permanecendo a contratada responsável pela garantia legal dos produtos após o recebimento definitivo, nos termos da legislação aplicável.

**7.6.** Na assinatura do contrato ou do instrumento equivalente será exigida a comprovação das condições de habilitação e contratação consignadas neste aviso, que deverão ser mantidas pelo fornecedor durante a vigência do contrato.

## **8 - DAS SANÇÕES E PENALIDADES**

**8.1.** Comete infração administrativa o fornecedor que cometer quaisquer das infrações previstas no art. 155 da Lei nº 14.133, de 2021, quais sejam:

**8.1.1.** Dar causa à inexecução parcial do contrato;

**8.1.2.** Dar causa à inexecução parcial do contrato que cause grave dano à FETI, ao funcionamento

dos serviços públicos ou ao interesse coletivo;

**8.1.3.** Dar causa à inexecução total do contrato;

**8.1.4.** Deixar de entregar a documentação exigida para o certame;

**8.1.5.** Não manter a proposta, salvo em decorrência de fato superveniente devidamente justificado;

**8.1.5.1.** Caso não haja justificativa adequada (fato superveniente) para a desistência da Proposta vencedora desta Dispensa Eletrônica, a empresa, após o aviso no “chat” da sessão, além de desclassificada, poderá sofrer as sanções/penalidades previstas no artigo 155, §4º da Lei 14.133/2021.

**8.1.6.** Não celebrar o contrato ou não entregar a documentação exigida para a contratação, quando convocado dentro do prazo de validade de sua proposta;

**8.1.7.** Ensejar o retardamento da execução ou da entrega do objeto da licitação sem motivo justificado;

**8.1.8.** Apresentar declaração ou documentação falsa exigida para o certame ou prestar declaração falsa durante a dispensa eletrônica ou a execução do contrato;

**8.1.9.** Fraudar a dispensa eletrônica ou praticar ato fraudulento na execução do contrato;

**8.1.10.** Comportar-se de modo inidôneo ou cometer fraude de qualquer natureza;

**8.1.10.1** Considera-se comportamento inidôneo, entre outros, a declaração falsa quanto às condições de participação, quanto ao enquadramento como ME/EPP ou o conluio entre os fornecedores, em qualquer momento da dispensa, mesmo após o encerramento da fase de lances.

**8.1.11.** Praticar atos ilícitos com vistas a frustrar os objetivos deste certame.

**8.1.12.** Praticar ato lesivo previsto no art. 5º da Lei nº 12.846, de 1º de agosto de 2013.

**8.2.** O fornecedor que cometer qualquer das infrações discriminadas nos subitens anteriores ficará sujeito, sem prejuízo da responsabilidade civil e criminal, às seguintes sanções:

**a)** Advertência pela falta do subitem **8.1.1** deste Aviso de Contratação Direta, quando não se justificar a imposição de penalidade mais grave;

**b)** Multa de 10% (dez por cento) sobre o valor prejudicado pela conduta do fornecedor, por qualquer das infrações dos subitens **8.1.1** a **8.1.12**;

**c)** Impedimento de licitar e contratar no âmbito da Administração Pública direta e indireta do ente federativo que tiver aplicado a sanção, pelo prazo máximo de 3 (três) anos, nos casos dos subitens **8.1.2** a **8.1.7** deste Aviso de Contratação Direta, quando não se justificar a imposição de penalidade mais grave;



**d)** Declaração de inidoneidade para licitar ou contratar, que impedirá o responsável de licitar ou contratar no âmbito da Administração Pública direta e indireta de todos os entes federativos, pelo prazo mínimo de 3 (três) anos e máximo de 6 (seis) anos, nos casos dos subitens **8.1.8** a **8.1.12**, bem como nos demais casos que justifiquem a imposição da penalidade mais grave;

**8.3.** Na aplicação das sanções serão considerados:

- a) a natureza e a gravidade da infração cometida;*
- b) as peculiaridades do caso concreto;*
- c) as circunstâncias agravantes ou atenuantes;*
- d) os danos que dela provierem para a Administração Pública;*
- e) a implantação ou o aperfeiçoamento de programa de integridade, conforme normas e orientações dos órgãos de controle.*

**8.4.** Se a multa aplicada e as indenizações cabíveis forem superiores ao valor de pagamento eventualmente devido pela FETI ao contratado, além da perda desse valor, a diferença será descontada da garantia prestada ou será cobrada judicialmente.

**8.5.** A aplicação das sanções previstas neste Aviso de Contratação Direta, em hipótese alguma, a obrigação de reparação integral do dano causado à Administração Pública.

**8.6.** A penalidade de multa pode ser aplicada cumulativamente com as demais sanções.

**8.7.** Se, durante o processo de aplicação de penalidade, houver indícios de prática de infração administrativa tipificada pela Lei nº 12.846, de 1º de agosto de 2013, como ato lesivo à administração pública nacional ou estrangeira, cópias do processo administrativo necessárias apuração da responsabilidade da empresa deverão ser remetidas à autoridade competente, com despacho fundamentado, para ciência e decisão sobre a eventual instauração de investigação preliminar ou Processo Administrativo de Responsabilização - PAR.

**8.8.** A apuração e o julgamento das demais infrações administrativas não consideradas como ato lesivo à Administração Pública nacional ou estrangeira nos termos da Lei nº 12.846, de 1º de agosto de 2013, seguirão seu rito normal na unidade administrativa.

**8.9.** O processamento do PAR não interfere no seguimento regular dos processos administrativos específicos para apuração da ocorrência de danos e prejuízos à Administração Pública resultantes de ato lesivo cometido por pessoa jurídica, com ou sem a participação de agente público.

**8.10.** A aplicação de qualquer das penalidades previstas realizar-se-á em processo administrativo que assegurará o contraditório e a ampla defesa ao fornecedor/adjudicatário, observando-se o procedimento previsto no caput e parágrafos do art. 158 da Lei nº 14.133 de 2021.

**8.11.** As sanções por atos praticados no decorrer da contratação estão previstas nos anexos a este Aviso.

## **9 - DAS DISPOSIÇÕES GERAIS**

**9.1.** O procedimento será divulgado no LICITANET, endereço: [www.licitanet.com.br](http://www.licitanet.com.br)

**9.2.** No caso de todos os fornecedores restarem DESCLASSIFICADOS ou INABILITADOS (procedimento fracassado) a Administração poderá:

a) Republicar o presente aviso com uma nova data;

b) Valer-se, para a contratação, de proposta obtida na pesquisa de preços que serviu de base ao procedimento, se houver, privilegiando-se os menores preços, sempre que possível, e desde que atendidas as condições de habilitação exigidas.

**b.1)** No caso do subitem anterior, a contratação será operacionalizada fora deste procedimento.

c) Fixar prazo para que possa haver adequação das propostas ou da documentação de habilitação, conforme o caso.

**9.3.** As providências dos subitens “a” e “b” acima poderão ser utilizadas se não houver o comparecimento de quaisquer fornecedores interessados (procedimento deserto).

**9.4.** Havendo a necessidade de realização de ato de qualquer natureza pelos fornecedores, cujo prazo não conste deste Aviso de Contratação Direta, deverá ser atendido o prazo indicado pelo agente competente da Administração na respectiva notificação.

**9.5.** Caberá ao fornecedor acompanhar as operações, ficando responsável pelo ônus decorrente da perda do negócio diante da inobservância de quaisquer mensagens emitidas pela Administração ou de sua desconexão.

**9.6.** Não havendo expediente ou ocorrendo qualquer fato superveniente que impeça a realização do certame na data marcada, a sessão será automaticamente transferida para o primeiro dia útil subsequente, no mesmo horário anteriormente estabelecido, desde que não haja comunicação em contrário.

**9.7.** Os horários estabelecidos na divulgação deste procedimento e durante o envio de lances observarão o horário de Brasília-DF, inclusive para contagem de tempo e registro no Sistema Licitanet e na documentação relativa ao procedimento.

**9.8.** No julgamento das propostas e da habilitação, a Administração poderá sanar erros ou falhas que não alterem a substância das propostas, dos documentos e sua validade jurídica, mediante despacho fundamentado, registrado em ata e acessível a todos, atribuindo-lhes validade e eficácia para fins de habilitação e classificação.

**9.9.** As normas disciplinadoras deste Aviso de Contratação Direta serão sempre interpretadas em favor da ampliação da disputa entre os interessados, desde que não comprometam o interesse da Administração, o princípio da isonomia, a finalidade e a segurança da contratação.

**9.10.** Os fornecedores assumem todos os custos de preparação e apresentação de suas propostas e a Administração não será, em nenhum caso, responsável por esses custos, independentemente da

condução ou do resultado do processo de contratação.

**9.11.** Em caso de divergência entre disposições deste Aviso de Contratação Direta e de seus anexos ou demais peças que compõem o processo, prevalecerá as deste Aviso.

**9.12.** Da sessão pública será divulgada Ata no sistema eletrônico.

**9.13.** Integram este Aviso de Contratação Direta - ***Dispensa Eletrônica n° 01/2026***, para todos os fins e efeitos, os seguintes anexos:

- ***ANEXO I - Lista da documentação exigida para Habilitação;***
- ***ANEXO II - Declaração Inexistência de Fato Impeditivo;***
- ***ANEXO III - Declaração de Enquadramento como Microempresa ou Empresa de Pequeno Porte;***
- ***ANEXO IV - Declaração de Pleno Conhecimento do Objeto;***
- ***ANEXO V - Declaração de Responsabilidade;***
- ***ANEXO VI - Modelo de Declaração (atende ao disposto no ART. 93 da Lei N° 8.213, de 24 de julho de 1991);***
- ***ANEXO VII - Declaração de Cumprimento do ART. 7º, XXXIII da CF/88;***
- ***ANEXO VIII - Declaração de Informações para Contrato;***
- ***ANEXO IX - Termo de Referência;***
- ***ANEXO X - Estudo Técnico Preliminar (ETP)- Análise de Risco;***
- ***ANEXO XI - Minuta do Termo de Contrato;***

Uberaba (MG), 14 de maio de 2026.

**Sônia Manzan**  
Presidência - FETI  
Decreto n° 0039/2025

**ANEXO I**  
**DOCUMENTAÇÃO EXIGIDA PARA HABILITAÇÃO**

**1) HABILITAÇÃO JURÍDICA:**

- 1.1. No caso de empresário individual, inscrição no Registro Público de Empresas Mercantis, a cargo da Junta Comercial da respectiva sede;
- 1.2. Em se tratando de Microempreendedor Individual - MEI: Certificado da Condição de Microempreendedor Individual - CCMEI, cuja aceitação ficará condicionada à verificação da autenticidade no sítio [www.portaldoempreendedor.gov.br](http://www.portaldoempreendedor.gov.br);
- 1.3. No caso de sociedade empresária ou empresa individual de responsabilidade limitada - EIRELI: ato constitutivo, estatuto ou contrato social em vigor, devidamente registrado na Junta Comercial da respectiva sede, acompanhado de documento comprobatório de seus administradores;
- 1.4. Inscrição no Registro Público de Empresas Mercantis onde opera, com averbação no Registro onde tem sede a matriz, no caso de ser a participante sucursal, filial ou agência;
- 1.5. No caso de sociedade simples: inscrição do ato constitutivo no Registro Civil das Pessoas Jurídicas do local de sua sede, acompanhada de prova da indicação dos seus administradores;
- 1.6. Decreto de autorização, em se tratando de sociedade empresária estrangeira em funcionamento no País;
- 1.7. Os documentos acima deverão estar acompanhados de todas as alterações ou da consolidação respectiva.

**2) REGULARIDADE FISCAL, SOCIAL E TRABALHISTA:**

- 2.1. Prova de inscrição no Cadastro Nacional de Pessoas Jurídicas ou no Cadastro de Pessoas Físicas, conforme o caso;
- 2.2. Prova de regularidade fiscal perante a Fazenda Nacional, mediante apresentação de certidão expedida conjuntamente pela Secretaria da Receita Federal do Brasil (RFB) e pela Procuradoria-Geral da Fazenda Nacional (PGFN), referente a todos os créditos tributários federais e à Dívida Ativa da União (DAU) por elas administrados, inclusive aqueles relativos à Seguridade Social, nos termos da Portaria Conjunta nº 1.751, de 02/10/2014, do Secretário da Receita Federal do Brasil e da Procuradora-Geral da Fazenda Nacional (**CND Federal**);
- 2.3. Prova de regularidade com o Fundo de Garantia do Tempo de Serviço (**FGTS**);
- 2.4. Prova de inexistência de débitos inadimplidos perante a Justiça do Trabalho, mediante a apresentação de certidão negativa ou positiva com efeito de negativa, nos termos do Título VII-A da Consolidação das Leis do Trabalho, aprovada pelo Decreto-Lei nº 5.452, de 1º de maio de 1943 (**CND Trabalhista**);
- 2.5. Prova de regularidade com a Fazenda Estadual do domicílio ou sede do fornecedor, relativa à atividade em cujo exercício contrata ou concorre (**CND Estadual**);

2.6. Prova de regularidade com a Fazenda Municipal do domicílio ou sede do fornecedor, relativa à atividade em cujo exercício contrata ou concorre (**CND Municipal**);

2.7. Caso o fornecedor seja considerado isento dos tributos estaduais **ou** municipais relacionados ao objeto contratual, deverá comprovar tal condição mediante a apresentação de declaração da Fazenda respectiva do seu domicílio ou sede, ou outra equivalente, na forma da lei;

2.8. Certidão Simplificada da Junta Comercial, expedida pelo distribuidor da sede da pessoa jurídica, expedida no domicílio da sede do licitante, dentro do prazo de 90 (noventa) dias até a data fixada para abertura da Sessão. (Contrato social ou última alteração contratual);

2.9. **CPF** e **RG** do responsável pela empresa ou do seu representante legal;

2.10. Comprovante de endereço.

### **3) QUALIFICAÇÃO ECONÔMICO-FINANCEIRA:**

3.1. Certidão Negativa de Falência ou Concordata expedida pelo (s) distribuidor (es) judicial (ais) da sede da empresa Interessada, na sua validade constante no referido documento, ou caso não conste a data de validade da mesma, esta será considerada com data de validade de 90 (noventa) dias anteriores à data fixada para a realização do Certame.

### **4) QUALIFICAÇÃO TÉCNICA:**

4.1. Registro ou inscrição da empresa na entidade profissional, em plena validade; e/ou Registro no Conselho Regional de Medicina - CRM e estar regularizada junto aos órgãos de fiscalização pertinentes;

4.1.2. Comprovação pela proponente de ter fornecido a qualquer tempo, objetos compatíveis com o objeto desta licitação, através de atestado (s), em nome da própria licitante, fornecido (s) por pessoas jurídicas de direito público ou privado.

4.1.3. Para fins da comprovação de que trata este subitem, os atestados deverão dizer respeito a contratos executados com as seguintes características mínimas:

4.1.3.1. Os atestados deverão referir-se à execução dos serviços prestados no âmbito de sua atividade econômica principal ou secundária especificadas no contrato social vigente;

4.1.4. O fornecedor disponibilizará todas as informações necessárias à comprovação da legitimidade dos atestados, apresentando, dentre outros documentos, cópia do contrato que deu suporte à contratação, endereço atual da contratante e local em que foram fornecidos os objetos.

4.1.5. Alvará de funcionamento ou documento equivalente.

Uberaba, 14 de maio de 2026.

(\* Obs.: Substituir a logomarca da FETI pela logomarca da licitante vencedora do certame\*)

**ANEXO II**  
**DECLARAÇÃO DE INEXISTÊNCIA DE FATO IMPEDITIVO**

**DISPENSA ELETRÔNICA Nº 01/2026**

**DECLARAÇÃO INEXISTÊNCIA DE FATO IMPEDITIVO**

\*\*\*\*\* (razão social/empresa), inscrita no CNPJ sob o Nº \*\*\*\*\*, com sede à \*\*\* (endereço completo), **DECLARA**, sob as penas da lei, que até a presente data inexistem fatos impeditivos para sua habilitação no presente processo licitatório, ciente da obrigatoriedade de declarar ocorrências posteriores.

Local (UF), \*\*/\*\*/202\*.

---

(Representante legal, CPF)

(\* Obs.: Substituir a logomarca da FETI pela logomarca da licitante vencedora do certame\*)

**ANEXO III**  
**DECLARAÇÃO DE M.E/E.P. P**

**DISPENSA ELETRÔNICA Nº 01/2026**

**DECLARAÇÃO DE ENQUADRAMENTO COMO MICROEMPRESA OU EMPRESA DE PEQUENO PORTE**

\*\*\*\*\* (razão social/empresa), inscrita no CNPJ sob o Nº \*\*\*\*\*, com sede à \*\*\* (endereço completo), por intermédio de seu representante legal, o(a) Sr(a). \*\*\*\*\*, portador(a) da Carteira de Identidade de nº \*\*\*\*\* e do CPF de nº \*\*\*\*\*, **DECLARA**, para fins de comprovação no Edital de Dispensa Eletrônica de Uberaba (MG), sob as sanções administrativas cabíveis e sob as penas da lei, que esta empresa, na presente data, é considerada:

(    ) **MICROEMPRESA**, conforme Inciso I do artigo 3º da Lei Complementar nº 123, de 14/12/2006;

(    ) **EMPRESA DE PEQUENO PORTE**, conforme Inciso II do artigo 3º da Lei Complementar nº 123, de 14/12/2006. Declara ainda que a empresa está excluída das vedações constantes do parágrafo 4º do artigo 3º da Lei Complementar nº 123, de 14 de dezembro de 2006.

Local (UF), \*\*/\*\*/202\*.

---

(Nome/Assinatura Representante legal)



(\* Obs.: Substituir a logomarca da FETI pela logomarca da licitante vencedora do certame\*)

**ANEXO IV**  
**DECLARAÇÃO DE CONHECIMENTO DOS TERMOS DA DISPENSA**

**DISPENSA ELETRÔNICA Nº 01/2026**

**DECLARAÇÃO DE PLENO CONHECIMENTO DO OBJETO**

\*\*\*\*\* (razão social/empresa), inscrita no CNPJ sob o Nº \*\*\*\*\*, com sede à \*\*\* (endereço completo), neste ato representada pelo(a) Sr(a). \*\*\* (representante da empresa e qualificação do mesmo, constando inclusive qual a função/cargo na empresa), portador(a) da Carteira de Identidade de nº \*\*\*\*\* e do CPF de nº \*\*\*\*\*, **DECLARA**, sob as penas da Lei, que possui pleno conhecimento do objeto e termos da Dispensa Eletrônica 01/2026, e concorda com todas as exigências contidas no Edital.

Local (UF), \*\*/\*\*/202\*.

**Nome/Empresa: \*\*\*\*\***

**Nome/Representante legal: \*\*\*\*\***

**ANEXO V**  
**DECLARAÇÃO DE RESPONSABILIDADE**

**DISPENSA ELETRÔNICA Nº 01/2026**

**DECLARAÇÃO DE RESPONSABILIDADE**

**DECLARAMOS**, para fins de atendimento ao que consta do Edital de Dispensa Eletrônica Nº 01/2026, da Fundação de Ensino Técnico Intensivo “Dr Renê Barsam” - FETI, da cidade de Uberaba (MG), que a empresa \*\*\*\*\*, se responsabiliza pelas transações que forem efetuadas no sistema, assumindo como firmes e verdadeiras.

Local (UF), \*\*/\*\*/202\*.

---

*Assinatura/Carimbo empresa*

(\* Obs.: Substituir a logomarca da FETI pela logomarca da licitante vencedora do certame\*)

**ANEXO VI**  
**DECLARAÇÃO DE CONFORMIDADE COM O ART 93 DA LEI 8.213**

**DISPENSA ELETRÔNICA Nº 01/2026**

**MODELO DE DECLARAÇÃO**

*(atendimento ao disposto no art. 93 da Lei Nº 8.213, de 24 de julho de 1991)*

\*\*\*\*\* (razão social/empresa), inscrita no CNPJ sob o Nº \*\*\*\*\*, ou CPF de nº \*\*\*\*\* (caso o credenciante seja pessoa física), **DECLARA**, para os devidos fins, que não possui, em sua cadeia produtiva, empregados executando trabalho degradante ou forçado, observando o disposto nos incisos III e IV do art. 1º e no inciso III do art. 5º da Constituição Federal, e que atende à reserva de cargos prevista em lei para pessoa com deficiência ou para reabilitado da Previdência Social e às regras de acessibilidade previstas na legislação, conforme disposto no art. 93 da Lei nº 8.213, de 24 de julho de 1991.

Local (UF), \*\*/\*\*/202\*.

---

*Representante legal*

(\* Obs.: Substituir a logomarca da FETI pela logomarca da licitante vencedora do certame\*)

**ANEXO VII**  
**DECLARAÇÃO QUE NÃO EMPREGA MENOR**

*\* Este documento deverá ser impresso em papel timbrado da proponente*

**DISPENSA ELETRÔNICA Nº 01/2026**

**DECLARAÇÃO DE CUMPRIMENTO AO ART. 7º, XXXIII DA CF/88**

**DECLARAMOS**, sob as penas da lei, que nossa empresa não contrata menores de dezoito anos de idade em trabalho noturno, perigoso ou insalubre, nem menores de quatorze anos de idade, salvo na condição de aprendiz, cumprindo fielmente o disposto no inciso XXXIII do artigo 7º da Constituição Federal de 1998.

Local (UF), \*\*/\*\*/202\*.

---

*Razão Social/empresa*

---

*Nome/Representante legal*  
*Carimbo/CNPJ*

(\* Obs.: Substituir a logomarca da FETI pela logomarca da licitante vencedora do certame\*)

**ANEXO VIII**

**DECLARAÇÃO DE INFORMAÇÕES PARA CONTRATO**

Á

Fundação de Ensino Técnico Intensivo “Dr. Renê Barsam” - FETI

**DECLARAÇÃO DE INFORMAÇÕES PARA CONTRATO**

**DISPENSA ELETRÔNICA Nº 01/2026**

A empresa \*\*\*\*\* (razão social/empresa), inscrita no CNPJ sob o Nº \*\*\*\*\*, por intermédio de seu representante legal, Sr(a). \*\*\*, portador(a) da Carteira de Identidade de nº \*\*\*\*\* e do CPF de nº \*\*\*\*\*, **DECLARA** à FETI seus contatos e demais informações:

Proprietário: \*\*\*

RG \*\*\*, CPF \*\*\*

e-mail (empresa): \*\*\*

Telefone/contato: \*\*\*

Local (UF), \*\*/\*\*/202\*.

---

Assinatura/Representante legal

Carimbo/CNPJ

**ANEXO IX – TERMO DE REFERÊNCIA**

**ANEXO X – ETP – ANÁLISE DE RISCO – ANEXO I PROJETO NATAÇÃO E CIDADANIA**

**ANEXO XI – MINUTA DO TERMO DE CONTRATO**

## **TERMO DE REFERÊNCIA MATERIAL ESPORTIVO**

### **1) OBJETO**

1.1 - Constitui objeto da presente contratação a aquisição de materiais esportivos, novos e de primeira qualidade, destinados a atender às atividades pedagógicas, esportivas e sociais promovidas pela Fundação de Ensino Técnico Intensivo ‘Dr. Renê Barsam’ – FETI, bem como outras demandas da Instituição, incluindo as ações do Projeto Cidadania, conforme critérios da Presidência.

### **2) JUSTIFICATIVA**

2.1 - A aquisição dos materiais e insumos esportivos listados neste Estudo Técnico Preliminar é fundamental para assegurar a continuidade e a expansão dos Cursos Livres, bem como dos projetos sociais e esportivos desenvolvidos pela Fundação de Ensino Técnico Intensivo “Dr. Renê Barsam” – FETI, dentre os quais se destaca o Projeto Cidadania, voltado à promoção de atividades educativas, esportivas e de inclusão social. Tais iniciativas, destinadas a jovens e adultos em diferentes contextos sociais, têm como objetivo oferecer formação teórico-prática de qualidade, promovendo o desenvolvimento de competências que ampliam as possibilidades de inserção produtiva, geração de renda e participação cidadã.

2.2 - Os cursos, projetos e atividades esportivas integram o portfólio institucional da FETI, alinhados ao propósito de estimular a inserção, permanência e reinserção de jovens e adultos no mercado de trabalho. Essa missão reforça o compromisso maior da Fundação: atuar como instrumento de transformação social, educativa e profissional, garantindo à comunidade o acesso a programas inclusivos, inovadores e de impacto concreto.

2.3 - Ressalta-se que a Coordenadoria de Esportes e Cultura conta com profissional qualificado, responsável pela gestão especializada das ações, o que fortalece a eficácia dos programas e assegura que os recursos aplicados sejam utilizados de forma eficiente, transparente e em benefício direto da população atendida.

2.4 - Assim, considerando a missão institucional, o planejamento estratégico e a responsabilidade pública que norteiam a atuação da FETI, torna-se imprescindível garantir os meios materiais necessários à execução dessas iniciativas. A aquisição ora proposta não representa apenas investimento em equipamentos esportivos, mas sobretudo em educação, cidadania, inclusão social e qualidade de vida, reafirmando o compromisso da Fundação com o pleno exercício do direito constitucional de cada cidadão a vivenciar processos formativos de excelência.

2.5 - O Objetivo da contratação está previsto no Plano de contratações Anual de 2026, publicado no Portal Nacional de Compras, (<https://www.gov.br/pncp/pt-br>).

### **3) DAS ESPECIFICAÇÕES**



**FUNDAÇÃO DE ENSINO TÉCNICO INTENSIVO "DR. RENÊ BARSAM" – FETI**

Os materiais esportivos e os quantitativos a serem contratados foram estimados com base no histórico de aquisições anteriores e, principalmente, nos projetos e atividades esportivas atualmente em andamento na Fundação.

Nº	Item	Quant	Unid.	Cat Mat
01	<b><u>Apito Esportivo com Cordão</u></b> <ul style="list-style-type: none"><li>• Apito esportivo adulto (Tamanho G);</li><li>• Cor preta;</li><li>• Confeccionado em plástico resistente (ABS, polipropileno, PVC ou equivalente de qualidade igual ou superior);</li><li>• Com esfera interna;</li><li>• Emissão de som alto e contínuo;</li><li>• Cordão em nylon para uso no pescoço;</li><li>• Produto novo e pronto para uso.</li></ul> <b>Poderá ocorrer variação de até 10% (dez por cento), para mais ou para menos, nas dimensões dos materiais esportivos, desde que mantidas as características funcionais, técnicas e a finalidade de uso dos itens.</b>	2	Unid.	466183
02	<b><u>Boias espaguete</u></b> <ul style="list-style-type: none"><li>• Comprimento aproximado: 1,65m;</li><li>• Diâmetro aproximado: 6,5cm;</li><li>• Peso aproximado: 170g;</li><li>• Flutuabilidade aproximada: 85Kg</li></ul> <b>Poderá ocorrer variação de até 10% (dez por cento), para mais ou para menos, nas dimensões dos materiais esportivos, desde que mantidas as características funcionais, técnicas e a finalidade de uso dos itens.</b>	20	Unid.	232116
03	<b><u>Bola de basquete de borracha</u></b> <ul style="list-style-type: none"><li>• Circunferência 75 centímetros;</li><li>• Peso aproximado 580g;</li><li>• Câmara com sistema de retenção de ar;</li><li>• Miolo removível e lubrificado;</li><li>• Boa retenção de pressão;</li><li>• Tecnologia de controle de pressão ou equivalente;</li></ul> <b>Poderá ocorrer variação de até 10% (dez por cento), para mais ou para menos, nas dimensões dos materiais esportivos, desde que mantidas as características funcionais, técnicas e a finalidade de uso dos itens.</b>	4	Unid.	235502
	<b><u>Bola de futsal (categoria adulta)</u></b> <ul style="list-style-type: none"><li>• Peso aproximadamente: 430-450g;</li><li>• Circunferência: 62-64 cm,</li><li>• Tecnologia de termofusão ou equivalente;</li></ul>			617731

**FUNDAÇÃO DE ENSINO TÉCNICO INTENSIVO "DR. RENÊ BARSAM" – FETI**

<b>04</b>	<ul style="list-style-type: none"> <li>• Câmara com sistema de balanceamento interno;</li> <li>• Camada interna em material expandido tipo EVA ou equivalente;</li> </ul> <p><b>Poderá ocorrer variação de até 10% (dez por cento), para mais ou para menos, nas dimensões dos materiais esportivos, desde que mantidas as características funcionais, técnicas e a finalidade de uso dos itens.</b></p>	4	Unid.	
<b>05</b>	<p><b><u>Bola de vôlei</u></b></p> <ul style="list-style-type: none"> <li>• Material: PVC ou equivalente de mesma qualidade ou superior, cor variada, 18 gomos;</li> <li>• Peso aproximadamente: 260g - 280g;</li> <li>• Tamanho aproximado: 65 a 70 cm;</li> </ul> <p><b>Poderá ocorrer variação de até 10% (dez por cento), para mais ou para menos, nas dimensões dos materiais esportivos, desde que mantidas as características funcionais, técnicas e a finalidade de uso dos itens.</b></p>	5	Unid.	476038
<b>06</b>	<p><b><u>Bola suíça para exercício de Pilates 65 cm</u></b></p> <ul style="list-style-type: none"> <li>• Modelo: Bola Inflável 65 cm;</li> <li>• Material: PVC resistente ou equivalente de mesma qualidade ou superior;</li> <li>• Dimensões aproximada: 65 x 65 x 65 cm;</li> <li>• Capacidade de peso: Até 200 kg (peso estático);</li> <li>• Acabamento: Estrias antiderrapantes;</li> <li>• Indicação de uso: Pilates, yoga, equilíbrio e reabilitação;</li> <li>• Contém uma bola de ginástica e uma bomba de inflar;</li> </ul> <p><b>Poderá ocorrer variação de até 10% (dez por cento), para mais ou para menos, nas dimensões dos materiais esportivos, desde que mantidas as características funcionais, técnicas e a finalidade de uso dos itens.</b></p>	1	Unid.	602160
<b>07</b>	<p><b><u>Bomba de ar manual para encher bolas</u></b></p> <ul style="list-style-type: none"> <li>• Tipo: bomba manual portátil para enchimento de bolas esportivas;</li> <li>• Material: nylon, alumínio ou material equivalente de mesma qualidade ou superior;</li> <li>• Dimensões aproximadas: comprimento aberta cerca de 52 cm e fechada cerca de 30 cm, podendo variar;</li> <li>• Acessórios: bicos para enchimento de bolas, podendo acompanhar mangueira;</li> <li>• Características adicionais: produto novo, resistente, de boa qualidade e adequado ao uso esportivo.</li> </ul> <p><b>Poderá ocorrer variação de até 10% (dez por cento), para mais ou para menos, nas dimensões dos materiais esportivos, desde que mantidas as características funcionais, técnicas e a finalidade de uso dos itens.</b></p>	2	Unid.	75183

08	<p><b><u>Cabo de Aço para Rede Volei</u></b></p> <ul style="list-style-type: none"><li>• Comprimento aproximado: 13 m;</li><li>• Material: aço galvanizado com pontas prensadas ou equivalente de mesma qualidade ou superior;</li><li>• Diâmetro aproximado: 2,4 mm;</li><li>• Indicado para uso em redes de vôlei e outras redes esportivas externas;</li></ul> <p><b>Poderá ocorrer variação de até 10% (dez por cento), para mais ou para menos, nas dimensões dos materiais esportivos, desde que mantidas as características funcionais, técnicas e a finalidade de uso dos itens.</b></p>	2	Unid.	467546
09	<p><b><u>Cama Elástica Mini Jump Profissional Trampolim C/ 32 Molas</u></b></p> <ul style="list-style-type: none"><li>• Peso máximo suportado: 190 kg;</li><li>• Modelo de amortecimento: Molas;</li><li>• Quantidade de molas: 32 unidades;</li><li>• Dimensões aproximadas: Altura 22 cm x Largura 98 cm x Comprimento 98 cm;</li></ul> <p><b>Poderá ocorrer variação de até 10% (dez por cento), para mais ou para menos, nas dimensões dos materiais esportivos, desde que mantidas as características funcionais, técnicas e a finalidade de uso dos itens.</b></p>	1	Unid.	444298
10	<p><b><u>Cone 23 CM, plástico</u></b></p> <ul style="list-style-type: none"><li>• Material: Plástico de alta qualidade ou equivalente;</li><li>• Peso aproximadamente: 0,100 kg (100 g);</li><li>• Dimensões aproximadas: 13 cm (largura) x 23 cm (altura);</li></ul> <p><b>Poderá ocorrer variação de até 10% (dez por cento), para mais ou para menos, nas dimensões dos materiais esportivos, desde que mantidas as características funcionais, técnicas e a finalidade de uso dos itens.</b></p>	20	Unid.	471372
11	<p><b><u>Corda de pular</u></b></p> <ul style="list-style-type: none"><li>• Tipo: corda de pular para prática esportiva;</li><li>• Material: corda em nylon ou material equivalente de mesma qualidade ou superior;</li><li>• Pegadores: em plástico, PVC ou material similar, podendo possuir revestimento em espuma;</li><li>• Comprimento mínimo: 2,50 m;</li><li>• Características adicionais: produto resistente, leve e adequado ao uso esportivo.</li></ul> <p><b>Poderá ocorrer variação de até 10% (dez por cento), para mais ou para menos, nas dimensões dos materiais esportivos, desde que mantidas as características funcionais, técnicas e a finalidade de uso dos itens.</b></p>	2	Unid.	436497

<b><u>12</u></b>	<p><b><u>Escada em aço inoxidável para piscina</u></b></p> <p>Escada destinada ao acesso e saída de usuários em piscina, adequada ao uso coletivo, devendo atender às seguintes características mínimas:</p> <ul style="list-style-type: none"> <li>• Quantidade de degraus: 03 (três) degraus; Confeccionada em aço inoxidável, ou material equivalente, resistente à corrosão, próprio para uso contínuo em ambientes úmidos e com tratamento químico da água;</li> <li>• Dotada de corrimãos laterais para apoio e segurança dos usuários; Degraus com superfície antiderrapante, garantindo estabilidade durante a utilização;</li> <li>• Estrutura com resistência mecânica compatível com uso frequente;</li> <li>• Capacidade de carga mínima de 120 kg, devidamente distribuídos; Dimensões aproximadas, compatíveis com piscinas de médio e grande porte, com altura em torno de 1,40 m, largura e profundidade dos degraus adequadas à ergonomia e à segurança do usuário;</li> <li>• Acabamento adequado ao uso em piscina, sem arestas cortantes ou elementos que ofereçam risco aos usuários.</li> </ul> <p><b>Poderá ocorrer variação de até 10% (dez por cento), para mais ou para menos, nas dimensões dos materiais esportivos, desde que mantidas as características funcionais, técnicas e a finalidade de uso dos itens.</b></p>	1	Unid.	608090
<b><u>13</u></b>	<p><b><u>Escada de agilidade</u></b></p> <ul style="list-style-type: none"> <li>• Tipo: escada de agilidade para treinamento esportivo e funcional;</li> <li>• Material: fitas em nylon, poliéster ou material equivalente de mesma qualidade ou superior;</li> <li>• Degraus: em plástico resistente (PVC ou similar), ajustáveis ao longo das fitas;</li> <li>• Quantidade mínima de degraus: 08;</li> <li>• Comprimento aproximado: 3 metros;</li> <li>• Características adicionais: leve, portátil, de fácil montagem e adequada para uso em treinos esportivos.</li> </ul> <p><b>Poderá ocorrer variação de até 10% (dez por cento), para mais ou para menos, nas dimensões dos materiais esportivos, desde que mantidas as características funcionais, técnicas e a finalidade de uso dos itens.</b></p>	2	Unid.	615895
<b><u>14</u></b>	<p><b><u>Fita Para Demarcação de solo resistente / Cor Azul</u></b></p> <ul style="list-style-type: none"> <li>• Cor Azul – Aprox. 50MM x 30M;</li> <li>• Material Adesivo: Borracha;</li> <li>• Material de Revestimento Protetor: Vinil;</li> </ul>	10	Unid.	467603

**FUNDAÇÃO DE ENSINO TÉCNICO INTENSIVO "DR. RENÊ BARSAM" – FETI**

	<b>Poderá ocorrer variação de até 10% (dez por cento), para mais ou para menos, nas dimensões dos materiais esportivos, desde que mantidas as características funcionais, técnicas e a finalidade de uso dos itens.</b>			
<b>15</b>	<p><b><u>Fita Para Demarcação de solo resistente / Cor Branco</u></b></p> <ul style="list-style-type: none"> <li>• Cor Branco – Aprox. 50MM x 30M;</li> <li>• Material Adesivo: Borracha;</li> <li>• Material de Revestimento Protetor: Vinil;</li> </ul> <p><b>Poderá ocorrer variação de até 10% (dez por cento), para mais ou para menos, nas dimensões dos materiais esportivos, desde que mantidas as características funcionais, técnicas e a finalidade de uso dos itens.</b></p>	10	Unid.	467603
<b>16</b>	<p><b><u>Fita Para Demarcação de solo resistente / Cor Amarelo</u></b></p> <ul style="list-style-type: none"> <li>• Cor Amarelo – Aprox. 50MM x 30M ;</li> <li>• Material Adesivo: Borracha;</li> <li>• Material de Revestimento Protetor: Vinil;</li> </ul> <p><b>Poderá ocorrer variação de até 10% (dez por cento), para mais ou para menos, nas dimensões dos materiais esportivos, desde que mantidas as características funcionais, técnicas e a finalidade de uso dos itens.</b></p>	10	Unid.	467603
<b>17</b>	<p><b><u>Halter emborrachado 2 kg (1 par)</u></b></p> <p>Ferro com revestimento emborrachado as técnicas:</p> <ul style="list-style-type: none"> <li>• Peso: 2 kg (cada unidade);</li> <li>• Conteúdo: 1 par (2 halteres);</li> <li>• Indicação de uso: Exercícios de força, reabilitação e condicionamento físico;</li> </ul>	1	Par	370703
<b>18</b>	<p><b><u>Halter emborrachado 3 kg (1 par)</u></b></p> <p>Ferro com revestimento emborrachado as técnicas:</p> <ul style="list-style-type: none"> <li>• Peso: 3 kg (cada unidade)</li> <li>• Conteúdo: 1 par (2 halteres)</li> <li>• Indicação de uso: Exercícios de força, reabilitação e condicionamento físico;</li> </ul>	1	Par	394141
<b>19</b>	<p><b><u>Jogo de cartas recreativo</u></b></p> <ul style="list-style-type: none"> <li>• Com cartas numeradas e cores variadas, confeccionado em papel cartão/papelão;</li> <li>• Próprio para jogos em grupo, tendo como referência o jogo UNO ou equivalente;</li> </ul>	4	Unid.	485775

**FUNDAÇÃO DE ENSINO TÉCNICO INTENSIVO "DR. RENÊ BARSAM" – FETI**

	<b>Poderá ocorrer variação de até 10% (dez por cento), para mais ou para menos, nas dimensões dos materiais esportivos, desde que mantidas as características funcionais, técnicas e a finalidade de uso dos itens.</b>			
<b>20</b>	<p><b><u>Jogo de damas e ludo</u></b></p> <ul style="list-style-type: none"> <li>• Composto por tabuleiro e peças, confeccionado em material resistente, preferencialmente madeira;</li> <li>• Com dimensões aproximadas de 27 × 27 cm, para uso recreativo;</li> </ul> <p><b>Poderá ocorrer variação de até 10% (dez por cento), para mais ou para menos, nas dimensões dos materiais esportivos, desde que mantidas as características funcionais, técnicas e a finalidade de uso dos itens.</b></p>	4	Unid.	619060
<b>21</b>	<p><b><u>Kit com 12 argolas de agilidade, 40cm de diâmetro</u></b></p> <ul style="list-style-type: none"> <li>• Material: ABS ou equivalente de mesma qualidade ou superior;</li> <li>• Peso unitário aproximado: 0,085 kg (85 g)</li> <li>• Diâmetro aproximado: 40 cm</li> </ul> <p><b>Poderá ocorrer variação de até 10% (dez por cento), para mais ou para menos, nas dimensões dos materiais esportivos, desde que mantidas as características funcionais, técnicas e a finalidade de uso dos itens.</b></p>	1	Kit	480399
<b>22</b>	<p><b><u>Kit Cone Obstáculo (cada Kit com 2 cones e 1 Bastão) ou compatível</u></b></p> <ul style="list-style-type: none"> <li>• Cones:  Material: Polipropileno (PP) ou equivalente de mesma qualidade ou superior; Dimensões aproximadas: Largura 12,5 cm x Altura 23 cm;</li> <li>• Bastão:  Material: Polipropileno ou equivalente de mesma qualidade ou superior; Comprimento aproximado: 90 cm; Diâmetro aproximado: 1,9 cm;</li> </ul> <p><b>Poderá ocorrer variação de até 10% (dez por cento), para mais ou para menos, nas dimensões dos materiais esportivos, desde que mantidas as características funcionais, técnicas e a finalidade de uso dos itens.</b></p>	5	Kits	480266 237593
	<p><b><u>Kit Mini Band – 3 Intensidades</u></b></p> <p><b>Especificação Técnica:</b></p> <ul style="list-style-type: none"> <li>• Material: Látex ou equivalente de mesma qualidade ou superior;</li> <li>• Quantidade: 1 kit contendo 3 mini bands;</li> </ul>	1	Kit	482194

23	<ul style="list-style-type: none"> <li>Resistências progressivas: <ul style="list-style-type: none"> <li>Faixa nº 01: resistência leve;</li> <li>Faixa nº 02: resistência média;</li> <li>Faixa nº 03: resistência forte;</li> </ul> </li> <li>Cada faixa deve ser identificável e apresentar resistência progressiva, conforme padrão do fabricante.</li> </ul> <p><b>Poderá ocorrer variação de até 10% (dez por cento), para mais ou para menos, nas dimensões dos materiais esportivos, desde que mantidas as características funcionais, técnicas e a finalidade de uso dos itens.</b></p>			
24	<p><b><u>Kit Mini Band – 5 Intensidades</u></b></p> <p><b>Especificação Técnica:</b></p> <ul style="list-style-type: none"> <li>Material: Látex ou equivalente de mesma qualidade ou superior;</li> <li>Quantidade: 1 kit contendo 5 mini bands;</li> <li>Resistências progressivas: <ul style="list-style-type: none"> <li>Faixa nº 01: resistência ultraleve;</li> <li>Faixa nº 02: resistência leve;</li> <li>Faixa nº 03: resistência média;</li> <li>Faixa nº 04: resistência forte;</li> <li>Faixa nº 05: resistência extraforte;</li> </ul> </li> <li>Cada faixa deve ser identificável e apresentar resistência progressiva, conforme padrão do fabricante.</li> </ul> <p><b>Poderá ocorrer variação de até 10% (dez por cento), para mais ou para menos, nas dimensões dos materiais esportivos, desde que mantidas as características funcionais, técnicas e a finalidade de uso dos itens.</b></p>	1	Kit	482194
25	<p><b><u>Medalha cor dourada (tipo ouro), lisa</u></b></p> <p><b>Especificação Técnica:</b></p> <ul style="list-style-type: none"> <li><b>Composição:</b> Aço 1020 ou equivalente de mesma qualidade ou superior;</li> <li><b>Cor/Acabamento:</b> dourada (tipo ouro), com acabamento brilhante, lisa, sem gravação;</li> <li><b>Diâmetro aproximado:</b> 43 mm;</li> <li><b>Espessura aproximada:</b> 1,2 mm;</li> <li><b>Fita:</b> em material têxtil resistente ou equivalente, lisa, sem personalização;</li> <li><b>Largura da fita aproximada:</b> 20 mm;</li> <li><b>Cor da fita:</b> preferencialmente azul ou preta, unissex, admitindo-se qualquer cor desde que todas as unidades sejam da mesma cor.</li> </ul> <p><b>Poderá ocorrer variação de até 10% (dez por cento), para mais ou para menos, nas dimensões dos materiais esportivos, desde que mantidas as características funcionais, técnicas e a finalidade de uso dos itens.</b></p>	300	Unid.	446743
	<p><b><u>Medalha cor prata, lisa</u></b></p>			

26	<p><b>Especificação Técnica:</b></p> <ul style="list-style-type: none"> <li>• <b>Composição:</b> Aço 1020, sem substitutos, de qualidade conforme padrão industrial;</li> <li>• <b>Cor/Acabamento:</b> prateada, com acabamento brilhante, lisa, sem gravação;</li> <li>• <b>Diâmetro aproximado:</b> 43 mm;</li> <li>• <b>Espessura aproximada:</b> 1,2 mm;</li> <li>• <b>Fita:</b> em material têxtil resistente ou equivalente, lisa, sem personalização;</li> <li>• <b>Largura da fita aproximada:</b> 20 mm;</li> <li>• <b>Cor da fita:</b> preferencialmente azul ou preta, unissex, admitindo-se qualquer cor desde que todas as unidades sejam da mesma cor.</li> </ul> <p><b>Poderá ocorrer variação de até 10% (dez por cento), para mais ou para menos, nas dimensões dos materiais esportivos, desde que mantidas as características funcionais, técnicas e a finalidade de uso dos itens.</b></p>	300	Unid.	446742
27	<p><b><u>Par De Rede Para Trave De Gol Futsal</u></b></p> <ul style="list-style-type: none"> <li>• Fio 4mm, Caixote Nylon Futebol De Salão;</li> <li>• Técnicos dimensões aproximadas: 3,20m Na Largura, 2,10m De Altura, 1,00m De Recuo Superior E 1,00m De Recuo Inferior, malha: 12x12cm;</li> <li>• Fio: Confeccionada no Fio 4mm;</li> <li>• Material: Polietileno De Alta Densidade - 100% Virgem, Com Tratamento Contra As Ações Do Tempo ou equivalente de mesma qualidade ou superior.</li> </ul> <p><b>Poderá ocorrer variação de até 10% (dez por cento), para mais ou para menos, nas dimensões dos materiais esportivos, desde que mantidas as características funcionais, técnicas e a finalidade de uso dos itens.</b></p>	2	Pares	617633
28	<p><b><u>Par Rede de Basquete 11 Alças</u></b></p> <ul style="list-style-type: none"> <li>• Espessura da Corda: Fio 4mm;</li> <li>• Material Utilizado: Polipropileno ou equivalente de mesma qualidade ou superior; Cor: Padrão;</li> <li>• Medidas aproximadas: 0,40x0,45cm.</li> </ul> <p><b>Poderá ocorrer variação de até 10% (dez por cento), para mais ou para menos, nas dimensões dos materiais esportivos, desde que mantidas as características funcionais, técnicas e a finalidade de uso dos itens.</b></p>	2	Pares	237439
29	<p><b><u>Pares de nadadeira de natação (pé de pato)</u></b></p> <ul style="list-style-type: none"> <li>• Tamanho XL;</li> <li>• Confeccionada em borracha natural, borracha vulcanizada ou borracha termoplástica, ou material equivalente;</li> <li>• Material resistente, antiderrapante e de fácil higienização;</li> </ul>	3	Pares	485458



**FUNDAÇÃO DE ENSINO TÉCNICO INTENSIVO "DR. RENÊ BARSAM" – FETI**

	<ul style="list-style-type: none"> <li>• Indicada para treinamento aquático (natação).</li> </ul>			
30	<p><b><u>Peteca Oficial / Profissional</u></b></p> <ul style="list-style-type: none"> <li>• Diâmetro aproximado da base de 5 a 5,2cm;</li> <li>• Peso aproximado de 42g;</li> <li>• Altura total aproximada (c/ a base): 20 cm;</li> <li>• Base em borracha;</li> </ul> <p><b>Poderá ocorrer variação de até 10% (dez por cento), para mais ou para menos, nas dimensões dos materiais esportivos, desde que mantidas as características funcionais, técnicas e a finalidade de uso dos itens.</b></p>	6	Unid.	258370
31	<p><b><u>Pranchas de natação</u></b></p> <ul style="list-style-type: none"> <li>• Medindo aproximadamente 42x28cm e 3cm de espessura;</li> <li>• Material EVA ou equivalente de mesma qualidade ou superior;</li> </ul> <p><b>Poderá ocorrer variação de até 10% (dez por cento), para mais ou para menos, nas dimensões dos materiais esportivos, desde que mantidas as características funcionais, técnicas e a finalidade de uso dos itens.</b></p>	10	Unid.	301496
32	<p><b><u>Rede Oficial para Voleibol</u></b></p> <ul style="list-style-type: none"> <li>• Cor Padrão;</li> <li>• Medidas aproximadas: 1 m altura x 9,50 m largura Fio 2,0 em polietileno torcido Malha 10 x 10 cm Faixas;</li> <li>• Superior, Inferior e Laterais na cor padrão. Acompanha corda guia para instalação da rede e ilhós metálicos;</li> </ul> <p><b>Poderá ocorrer variação de até 10% (dez por cento), para mais ou para menos, nas dimensões dos materiais esportivos, desde que mantidas as características funcionais, técnicas e a finalidade de uso dos itens.</b></p>	2	Unid.	619058
33	<p><b><u>Saco/Porta Bolas Esportivo</u></b></p> <p><b>Especificação Técnica:</b></p> <ul style="list-style-type: none"> <li>• Formato: cilíndrico ou retangular, com base fechada, permitindo acomodar e transportar bolas; com sistema de fechamento e alças para transporte, capacidade mínima de 10 bolas profissionais;</li> <li>• Ventilação: laterais resistentes e ventiladas, mas sem vazamentos grandes (não se trata da bolsa estilo rede de futebol);</li> <li>• Durabilidade e higiene: confeccionado em material resistente e durável, de fácil higienização.</li> </ul> <p><b>Poderá ocorrer variação de até 10% (dez por cento), para mais ou para menos, nas dimensões dos materiais esportivos, desde que mantidas as características funcionais, técnicas e a finalidade de uso dos itens.</b></p>	5	Unid.	439347

34	<p><b><u>Tatame em EVA</u></b></p> <ul style="list-style-type: none"><li>• Confeccionado em EVA (Etil Vinil Acetato) ou material equivalente de mesma qualidade ou superior;</li><li>• Dimensões aproximadas: 100 cm x 100 cm;</li><li>• Espessura aproximada: 30 mm; com densidade padrão;</li><li>• Sistema de encaixe tipo puzzle (macho/fêmea);</li><li>• Superfície impermeável e antiderrapante;</li><li>• Produto destinado à prática de atividades físicas.</li></ul> <p><b>Poderá ocorrer variação de até 10% (dez por cento), para mais ou para menos, nas dimensões dos materiais esportivos, desde que mantidas as características funcionais, técnicas e a finalidade de uso dos itens.</b></p>	15	Unid.	391376
35	<p><b><u>Touca de natação</u></b></p> <p>Tamanho único, em silicone, de boa qualidade, adequada para uso em atividades aquáticas.</p>	15	Unid.	225122
36	<p><b><u>Troféu tipo taça – cor dourada</u></b></p> <ul style="list-style-type: none"><li>• Troféu no formato de taça (copa), com acabamento metalizado na cor dourada, com brilho;</li><li>• Altura mínima de 18 cm e máxima de 30 cm;</li><li>• Base única, quadrada, com aproximadamente 7,5 cm de largura;</li><li>• Base confeccionada em plástico ou material equivalente de mesma qualidade ou superior;</li><li>• Deve possuir área própria na base para fixação de placa ou adesivo de identificação da premiação;</li><li>• Produto destinado à premiação, com padrão de mercado.</li></ul> <p><b>Poderá ocorrer variação de até 10% (dez por cento), para mais ou para menos, nas dimensões dos materiais esportivos, desde que mantidas as características funcionais, técnicas e a finalidade de uso dos itens.</b></p>	05	Unid.	296442
37	<p><b><u>Troféu tipo taça – cor prata</u></b></p> <ul style="list-style-type: none"><li>• Troféu no formato de taça (copa), com acabamento metalizado na cor prata, com brilho;</li><li>• Altura mínima de 18 cm e máxima de 30 cm;</li><li>• Base única, quadrada, com aproximadamente 7,5 cm de largura;</li><li>• Base confeccionada em plástico ou material equivalente de mesma qualidade ou superior;</li><li>• Deve possuir área própria na base para fixação de placa ou adesivo de identificação da premiação;</li><li>• Produto destinado à premiação, com padrão de mercado.</li></ul> <p><b>Poderá ocorrer variação de até 10% (dez por cento), para mais ou para</b></p>	05	Unid.	296441

	<b>menos, nas dimensões dos materiais esportivos, desde que mantidas as características funcionais, técnicas e a finalidade de uso dos itens.</b>			
--	---	--	--	--

3.1 - Todos os itens, quando aplicável, que possuem medidas ou percentuais segundo as especificações definidas, poderão apresentar variação de até 10%, para mais ou para menos, desde que mantidas suas características e funcionalidades essenciais.

3.2 – Os bens objeto desta contratação são caracterizados como **comuns**, nos termos do artigo 6º, inciso XIII, da Lei nº 14.133/2021.

3.3 – O objeto desta contratação **não se enquadra como bem de luxo**, conforme disposto no Decreto Municipal nº 3.815, de 31/03/2023.

3.4. Os materiais deverão atender às especificações mínimas detalhadas no quadro acima deste documento.

3.5. Somente serão fornecidos materiais que cumpram normas de segurança e qualidade.

3.6. Garantir durabilidade e integridade adequadas, conforme o tipo de uso previsto (uso escolar, recreativo ou competições), sem apresentar rasuras, amassados, danos ou qualquer condição que comprometa a eficácia ou segurança.

3.7. Observar tamanhos, pesos, cores e modelos de acordo com as necessidades da instituição.

3.8. No caso de bolas, redes, pesos, materiais de ginástica e produtos químicos (quando aplicável), assegurar que os itens possuam características padronizadas, certificadas e dentro do prazo de validade mínimo previsto pelo fabricante, contado a partir da data de entrega.

3.9. Cada item deve ser entregue identificado e acompanhado de nota fiscal correspondente.

3.10. As entregas devem ser planejadas em conformidade com a programação das atividades da instituição.

3.11. Informar previamente sobre a garantia oferecida pelo fabricante, sempre que aplicável.

#### **3.12 - Justificativas para o parcelamento ou não da contratação**

3.12.1 - A aquisição dos materiais esportivos será realizada por item, considerando que cada equipamento possui utilização funcional independente, não havendo necessidade de aquisição conjunta para seu adequado uso.

O parcelamento da contratação permite maior competitividade entre os fornecedores, possibilitando a participação de empresas especializadas em diferentes tipos de materiais, além de proporcionar maior flexibilidade administrativa, permitindo a aquisição apenas dos itens efetivamente necessários e promovendo melhor aproveitamento dos recursos públicos.

Ressalta-se que essa forma de contratação encontra-se em conformidade com a Lei nº 14.133/2021, atendendo aos princípios da economicidade, eficiência e da busca pela proposta mais vantajosa para a Administração Pública, bem como às necessidades institucionais da Fundação de Ensino Técnico Intensivo “Dr. Renê Barsam” – FETI.

#### **4) ÓRGÃO SOLICITANTE E DA DOTAÇÃO ORÇAMENTÁRIA**

4.1 - Da dotação orçamentária quando formalizado o contrato.

04.29.10.04.122.0401.8001.339030 - 1501

#### **5) DAS CONDIÇÕES, PRAZOS E LOCAL DE ENTREGA**

5.1 - A contratação terá início a partir da emissão da Nota de Empenho, Ordem de Fornecimento ou documento equivalente, expedido pela Fundação de Ensino Técnico Intensivo “Dr. Renê Barsam” – FETI ou por preposto por ela designado, documento que autorizará o fornecimento dos materiais, sendo sua execução de total responsabilidade e risco da CONTRATADA.

5.2 - Os materiais/produtos deverão ser entregues e/ou instalados conforme o pedido de compras, que será enviado via e-mail, sendo que a contratada vencedora do certame deverá atender o referido pedido em uma única aquisição, no prazo máximo de **10 (dez) dias** contados do recebimento do e-mail.

5.3 - Os materiais/produtos deverão ser entregues na sede da Fundação, à **Rua Major Eustáquio nº 790 - Bairro São Benedito - Uberaba (MG) ou em outro lugar determinado pela FETI, conforme necessário**, de Segunda-feira à Sexta-feira, nos horários: 08:30 às 10:40 horas / 13:00 às 16:30 horas.

\* **Telefone/contato: (34) 3352 3520**

\* **e-mail: [feti.departamentodeplanejamento@edu.uberabadigital.com.br](mailto:feti.departamentodeplanejamento@edu.uberabadigital.com.br)**

Os materiais serão recebidos conforme art. 140 da Lei nº 14.133/2021; II- Em se tratando de compras:

a) **provisoriamente**, de forma sumária, pelo responsável por seu acompanhamento e fiscalização, com verificação posterior da conformidade do material com as exigências contratuais;

b) **definitivamente**, por servidor ou comissão designada pela autoridade competente, mediante termo detalhado que comprove o atendimento das exigências contratuais. Os materiais poderão ser rejeitados, no todo ou em parte, quando estiver em desacordo com o solicitado.

5.3.1 - Os materiais/produtos serão recebidos provisoriamente no prazo de 05 (cinco) dias, pelo(a) responsável pelo acompanhamento e fiscalização do contrato, para efeito de posterior verificação de sua conformidade com as especificações constantes neste Termo de Referência e na proposta.

5.3.2 - Os materiais/produtos poderão ser rejeitados, no todo ou em parte, quando em desacordo com as especificações constantes neste Termo de Referência e na proposta, devendo ser substituídos no prazo de 05 (cinco) dias, a contar da notificação da contratada, às suas custas, sem prejuízo da aplicação das penalidades.

5.3.3 - Os materiais/produtos serão recebidos definitivamente no prazo de 05 (cinco) dias, contados do recebimento provisório, após a verificação da qualidade e quantidade do material e consequente aceitação mediante termo circunstanciado.

5.3.4 - O recebimento provisório ou definitivo do objeto não exclui a responsabilidade da contratada pelos prejuízos resultantes da incorreta execução do contrato.

## **6) DO GESTOR E DA FISCALIZAÇÃO DA CONTRATAÇÃO**

6.1 - A contratação deverá ser executada fielmente pelas partes, de acordo com as condições estabelecidas neste Termo de Referência e nas normas da Lei nº 14.133/2021, respondendo cada parte pelas consequências de sua inexecução total ou parcial, em conformidade com o art. 115 da referida Lei.

6.2 - A aquisição/fornecimento objeto do presente Termo de Referência será acompanhado e fiscalizado por servidor devidamente designado pelo CONTRATANTE, denominado fiscal, ao qual competirá dirimir dúvidas que surgirem durante a execução da contratação, anotando em registro próprio todas as ocorrências relacionadas ao fornecimento, determinando o que for necessário à regularização de eventuais faltas ou defeitos constatados, bem como comunicando aos seus superiores quando as providências ultrapassarem os limites de sua competência, conforme disposto no art. 117 da Lei nº 14.133/2021.

6.3 - Gestor e Fiscal:

### **3. Gestor e Fiscal:**

- **Gestor: Leandro Aparecido de Araújo**
- **Fiscal: Paulo Terra Junior**

6.4 – A declaração de anuência de designação de gestor e fiscal da contratação encontra-se em anexo a este termo.

6.4.1 - O gestor será competente para exercer as seguintes funções:

- I - Requisitar o objeto a ser contratado, bem como providenciar toda a documentação necessária para início do procedimento licitatório;
- II - Acompanhar o procedimento licitatório;
- III - dar ciência aos seus superiores hierárquicos sobre possíveis atrasos na conclusão do procedimento licitatório;
- IV - Emitir Ordem de Fornecimento;
- V - Controlar o prazo de vigência da contratação;

6.4.2 - Os fiscais serão competentes para exercerem as seguintes funções:

- I - Ler atentamente o Termo de Referência e os documentos que formalizam a contratação;
- II - Esclarecer dúvidas do preposto/representante do Contratado que estiverem sob a sua alçada;

III - verificar se a

entrega está acontecendo conforme o pactuado;

IV - Fiscalizar o cumprimento das cláusulas do contrato, comunicando ao gestor as irregularidades.

V – Acompanhar de forma integral a execução/entrega.

6.5 - A Contratante deverá manter atualizado o nome do responsável pela fiscalização da execução do serviço, do gestor e do fiscal do contrato.

6.6 - A atualização será realizada dentro dos autos do procedimento licitatório, em caso de afastamento, férias, impedimento ou exoneração dos agentes públicos designados.

6.7 - A atualização, caso seja necessária, será realizada por ato normativo próprio, nos termos do artigo 136, da Lei Federal nº 14.133/2023.

6.8 – O prazo para o recebimento provisório do objeto da contratação pelo fiscal será de 15 (quinze) dias a contar da comunicação do término da execução pela contratada.

6.9 - O prazo para o recebimento definitivo do objeto da contratação pelo gestor será de 90 (noventa) dias a contar do encerramento do prazo do recebimento provisório.

6.10 - O contrato deverá ser executado fielmente pelas partes, de acordo com as cláusulas avençadas e as normas da Lei nº 14.133, de 2021, e cada parte responderá pelas consequências de sua inexecução total ou parcial, em conformidade com o art.115 da Lei nº 14.133/2021.

6.10.1 - A execução da contratação deverá ser acompanhada e fiscalizada pelo fiscal designado ou por seu substituto, nos termos do art. 117 da Lei nº 14.133/2021.

6.10.2 - O fiscal do contrato anotarà em registro próprio todas as ocorrências relacionadas com a execução do contrato, indicando dia, mês e ano, bem como o nome dos funcionários eventualmente envolvidos, determinando o que for necessário à regularização das faltas ou defeitos observados e encaminhando os apontamentos à autoridade competente para as providências cabíveis, em conformidade com a Lei nº 14.133/2021, art.117, §1.

6.10.3 - O fiscal do contrato informará a seus superiores, em tempo hábil para a adoção das medidas convenientes, a situação que demandar decisão ou providência que ultrapasse sua competência, em conformidade com a Lei nº 14.133/2021, art. 117, §2º.

## **7) DO CONTRATO OU DOCUMENTO EQUIVALENTE**

7.1. A contratação decorrente deste procedimento será formalizada por meio de Nota de Empenho ou documento equivalente, nos termos do art. 95 da Lei nº 14.133/2021, dispensando a celebração de instrumento contratual formal.

7.2. O licitante vencedor será convocado para retirada da Nota de Empenho ou documento equivalente no prazo máximo de **05 (cinco) dias úteis**, contados da data da convocação, sob pena de decair do direito à contratação, sem prejuízo da aplicação das sanções previstas na Lei nº 14.133/2021.

**7.3.** A recusa injustificada em aceitar ou retirar a Nota de Empenho ou documento equivalente caracteriza o descumprimento total da obrigação assumida, sujeitando o licitante às penalidades previstas na legislação vigente.

**7.4.** Em caso de recusa ou inércia do adjudicatário, a Administração poderá convocar os licitantes remanescentes, respeitada a ordem de classificação, para aceitar a contratação nas mesmas condições propostas pelo primeiro classificado.

**7.5.** O prazo de garantia dos materiais/produtos será aquele estabelecido na Lei nº 8.078, de 11 de setembro de 1990 (Código de Defesa do Consumidor), possuindo prazo próprio e independente da contratação formalizada por Nota de Empenho ou instrumento equivalente. Durante esse período, a Administração poderá exigir, sem ônus, a reparação ou substituição dos produtos que apresentarem vício ou defeito, nos termos da legislação aplicável.

**7.6.** A contratação poderá ser extinta nas hipóteses previstas no **art. 137 da Lei nº 14.133/2021**, assegurados o contraditório e a ampla defesa.

**7.7.** O contratado fica obrigado a aceitar, nas mesmas condições da contratação, os acréscimos ou supressões que se fizerem necessários, até o limite de **25% (vinte e cinco por cento)** do valor inicial atualizado da contratação, conforme previsto na Lei nº 14.133/2021.

**7.8.** Os casos omissos serão resolvidos pelo Contratante, com base na **Lei nº 14.133/2021** e demais normas aplicáveis.

**7.9.** Registros que não caracterizam alterações contratuais podem ser realizados por simples apostila, nos termos do Art. 136 da Lei nº 14.133/2021.

**7.10.** Casos omissos serão decididos pelo Contratante, conforme a Lei nº 14.133/2021 e demais normas aplicáveis, inclusive subsidiariamente pelo Código de Defesa do Consumidor.

## **8) DA GARANTIA DO CONTRATO**

**8.1** - Não haverá exigência da garantia da contratação dos art. 96 e seguintes da Lei nº 14.133, de 2021.

## **9) GARANTIA DOS MATERIAIS / PRODUTOS**

**9.1.** O prazo de garantia dos materiais/produtos será aquele estabelecido na Lei nº 8.078, de 11 de setembro de 1990 (Código de Defesa do Consumidor).

**9.2.** Caso o prazo de garantia oferecido pelo fabricante seja inferior ao estabelecido na legislação vigente, o fornecedor deverá complementar a garantia do bem ofertado pelo período restante.

**9.3.** Uma vez notificado pela Administração, o contratado deverá realizar a substituição dos materiais/produtos que apresentarem vício ou defeito no prazo de até 05 (cinco) dias úteis, contados a partir da comunicação formal.

**9.4.** O prazo indicado no subitem anterior poderá ser prorrogado uma única vez, por igual período, mediante solicitação escrita e devidamente justificada do contratado, a ser analisada e aceita pela Administração.



**9.5.** Os custos referentes à retirada, transporte e substituição dos materiais defeituosos serão de responsabilidade do contratado.

**9.6.** Os materiais/produtos deverão observar a garantia legal prevista na Lei nº 8.078/1990 (Código de Defesa do Consumidor), a qual possui prazo próprio e independente da contratação formalizada por Nota de Empenho ou instrumento equivalente. Durante esse período, a Administração poderá exigir, sem ônus, a reparação ou substituição dos produtos que apresentarem vício ou defeito, nos termos da legislação aplicável.

## **10) DA POSSIBILIDADE DA RESCISÃO DA CONTRATAÇÃO**

10.1 - A inexecução total ou parcial do contrato poderá ensejar, além das penalidades específicas, a sua rescisão, com as consequências contratuais e legais;

10.2 - Constituem motivo de rescisão, estipulada e prevista em NLLC 14.133/21 art. 137 a 139.

## **11) DA AMOSTRA**

11.1- Não haverá exigência de apresentação de amostras para os objetos deste Termo de Referência.

## **12) DAS OBRIGAÇÕES DA CONTRATANTE**

12.1. Solicitar à CONTRATADA o fornecimento dos materiais, indicando o prazo e as condições de entrega, mediante emissão de **Nota de Empenho ou documento equivalente**, nos termos do art. 95 da Lei nº 14.133/2021.

12.2. Sem prejuízo do integral cumprimento das demais obrigações, compete à CONTRATANTE:

12.2.1. Proporcionar todas as condições necessárias para que a CONTRATADA cumpra suas obrigações de acordo com as normas e condições estabelecidas neste Termo de Referência;

12.2.2. Rejeitar, no todo ou em parte, os materiais fornecidos em desacordo com as especificações ou obrigações assumidas pela CONTRATADA;

12.2.3. Efetuar o pagamento nas condições e prazos estabelecidos neste Termo de Referência;

12.2.4. Comunicar à CONTRATADA sobre quaisquer irregularidades observadas nos materiais fornecidos, solicitando a imediata substituição ou correção;

12.2.5. Manter registro das comunicações e notificações realizadas à CONTRATADA.

12.3. Exercer a fiscalização do fornecimento do objeto, em conformidade com a legislação aplicável.

12.4. Prestar informações e esclarecimentos que venham a ser solicitados pela CONTRATADA, sempre que necessários ao correto cumprimento da contratação.



12.5. Aplicar advertências, multas e demais sanções administrativas previstas na legislação vigente em caso de descumprimento das obrigações assumidas.

### **13) DAS OBRIGAÇÕES DA CONTRATADA**

13.1. Fornecer os materiais esportivos conforme as necessidades e solicitações da Fundação de Ensino Técnico Intensivo “Dr. Renê Barsam” – FETI, emitindo **Nota Fiscal** com a descrição detalhada de cada item entregue.

13.2. Submeter-se à fiscalização da CONTRATANTE, prestando todos os esclarecimentos solicitados e atendendo prontamente às determinações que lhe forem comunicadas.

13.3. Não subcontratar, ceder ou transferir o objeto da **contratação** sem prévia e expressa anuência da CONTRATANTE.

13.4. Garantir a qualidade, durabilidade e conformidade dos materiais fornecidos, devendo substituir, às suas expensas, qualquer item que apresente defeito ou não atenda às especificações estabelecidas.

13.5. Responder integralmente por quaisquer danos, perdas ou prejuízos causados à CONTRATANTE ou a terceiros, decorrentes de dolo ou culpa, inclusive por atos de seus empregados ou prepostos, durante o fornecimento dos materiais.

13.6. Assumir total responsabilidade pelo fornecimento dos materiais, garantindo que todos os produtos estejam em conformidade com as especificações técnicas da proposta e deste Termo de Referência.

13.7. Comunicar imediatamente, por escrito, à CONTRATANTE, qualquer irregularidade ou anormalidade observada nos materiais ou no processo de entrega.

13.8. Entregar os materiais esportivos em embalagens adequadas, quando aplicável, contendo identificação clara da marca, modelo, tipo, quantidade e demais características necessárias à correta identificação dos itens.

13.9. Fornecer, sempre que solicitado pela CONTRATANTE, informações técnicas ou orientações necessárias para a correta utilização dos materiais.

13.10. Cumprir as normas técnicas e de segurança aplicáveis aos materiais esportivos fornecidos, assegurando que os produtos atendam aos padrões exigidos, quando aplicável.

13.11. Realizar a entrega dos materiais conforme as solicitações da CONTRATANTE, garantindo que os produtos estejam disponíveis quando necessários para as atividades da FETI.

13.12. Manter registro das entregas realizadas, possibilitando eventual conferência pela fiscalização da contratação.

13.13. Assumir todos os custos decorrentes do fornecimento, incluindo transporte, tributos, encargos e demais despesas necessárias à entrega dos materiais esportivos.

## **14 ) DA HABILITAÇÃO**

14.1 - Para fins de habilitação na presente contratação, serão exigidos os seguintes documentos:

14.1.1 - Habilitação jurídica:

- b) Registro comercial, no caso de empresário individual;
- c) Ato constitutivo, estatuto ou contrato social em vigor, devidamente registrado, em se tratando de sociedades empresárias e, no caso de sociedades por ações, acompanhado de documento de eleição de seus administradores;
- d) o constitutivo/contrato social, no caso de sociedades simples, acompanhado de prova de diretoria em exercício;

14.1.2 - Regularidade fiscal, social e trabalhista:

- a) - Prova de Inscrição no Cadastro Nacional de Pessoas Jurídicas do Ministério da Fazenda (**CNPJ**);
- b) - Prova de regularidade relativa ao Fundo de Garantia por Tempo de Serviço – (**FGTS**), emitida pela Caixa Econômica Federal em vigor;
- c) - Prova de regularidade perante a Justiça do Trabalho, mediante a apresentação de Certidão Negativa de Débitos Trabalhistas (**CNDT**), ou Certidão Positiva de Débitos Trabalhistas com os mesmos efeitos da CNDT conforme lei 12.440, de 07 de julho de 2011, em vigor;
- d) - Certidão Negativa de Débito ou Positiva com Efeito de **Negativa Unificada**, referente aos tributos federais e contribuições previdenciárias;
- e) - Certidão Negativa de Débito ou Positiva com Efeito de Negativa com a Fazenda Pública **Estadual**;
- f) - Certidão Negativa de Débitos ou Positiva com efeito de **Negativa com o município** da CONTRATADA;
- g) - Declaração, firmada pela contratada de que não possui em seu quadro funcional menores de dezoito anos, em trabalho noturno, perigoso ou insalubre, e nem menores de dezesseis anos em qualquer trabalho, salvo na condição de aprendiz a partir dos quatorze.
- h) - CNH ou RG (sócio administrador)
- i) - Comprovante de endereço.
- j) - Apresentar Alvará de funcionamento ou documento equivalente, comprovando regularidade para fornecimento de materiais e equipamentos esportivos.

14.2 - Declarações e outros documentos:

- a) Declaração de que a CONTRATADA cumpre as exigências de reserva de cargos para pessoa com deficiência e para reabilitado da Previdência Social, previstas em lei e em outras normas específicas.

14.3 - Para qualificação técnica, o licitante deverá comprovar capacidade para entrega dos materiais/produtos em relação às características, quantidades e prazos compatíveis com os

materiais.

## **15 ) DO PAGAMENTO**

15.1. Os materiais serão solicitados conforme a necessidade da FETI, devendo a contratada emitir Nota Fiscal contendo o detalhamento dos itens fornecidos.

15.2. O pagamento será efetuado após a liquidação da despesa, por meio de ordem bancária, através do Banco do Brasil, no prazo de até 10 (dez) dias após o protocolo da Nota Fiscal no Departamento de Compras da Fundação.

15.3. Nenhum pagamento será efetuado à contratada enquanto houver pendência de liquidação de obrigação financeira decorrente de penalidade ou inadimplência da contratação.

15.4. Não haverá, sob hipótese alguma, pagamento antecipado.

15.5. Deverão estar incluídas no preço dos materiais todas as despesas necessárias ao fornecimento, tais como frete, carga, descarga, tributos e quaisquer outros encargos que incidam sobre a entrega dos produtos.

15.6. A **Nota Fiscal Eletrônica (NF-e)** deverá ser enviada em arquivo eletrônico para o e-mail: departamentodeplanejamento@uberaba.mg.gov.br, devendo os materiais ser entregues acompanhados do DANFE – Documento Auxiliar da Nota Fiscal Eletrônica.

15.7. Caso a empresa seja domiciliada no Município de Uberaba/MG, deverá apresentar Certidão Negativa de Débitos Municipais (CNDM), podendo o pagamento ser retido até a regularização da situação.

15.8. A Nota Fiscal somente será liberada para pagamento após verificação de que os materiais fornecidos estão em total conformidade com as especificações estabelecidas.

## **16 ) DAS PENALIDADES E SANÇÕES ADMINISTRATIVAS**

16.1 - Nos casos de atrasos injustificados ou inexecução total ou parcial dos compromissos assumidos com a Administração aplicar-se-ão as sanções administrativas estabelecidas pela Lei nº 14.133/2021, Artigo 155 A 163.

16.2 - O fornecedor que cometer qualquer das infrações discriminadas, ficará sujeito, sem prejuízo da responsabilidade civil e criminal, às seguintes sanções:

16.3 - Serão aplicadas ao responsável pelas infrações administrativas as seguintes sanções:

- a) Advertência;
- b) Multa;
- c) Impedimento de licitar e contratar;
- d) Declaração de inidoneidade para licitar ou contratar.

16.3.1 - A sanção de advertência prevista na alínea “a” do item 14.3, será aplicada quando houver a inexecução parcial do contrato e/ou instrumento equivalente, de pequena relevância e a critério do MUNICÍPIO, quando não se justificar a imposição de penalidade mais grave.

16.3.1.1 - A apuração de responsabilidade por infrações passíveis da sanção alínea “a” se dará em processo administrativo sumaríssimo, facultando-se a defesa do licitante ou contratado no prazo de 03 (três) dias úteis, a contar da ciência (artigo 285 do Decreto Municipal 3.815/2023).

16.3.2 - A multa de que trata a alínea “b” do item 14.3, poderá ser aplicada em qualquer uma das infrações descritas no artigo 155 da Lei Federal nº 14.133/2021, e não poderá ser inferior a 0,5% (cinco décimos por cento) nem superior a 30% (trinta por cento) do valor do contrato e/ou instrumento equivalente.

16.3.3 - O impedimento de licitar e contratar previsto na alínea “c” do item 14.3, será aplicada ao responsável pelas infrações administrativas previstas nos incisos II, III, IV, V, VI e VII do caput do artigo 155 da Lei Federal nº 14.133/2021, quando não se justificar a imposição de penalidade mais grave.

16.3.3.1 - Aplicada a penalidade de que trata o subitem anterior, ficará o responsável impedido de licitar ou contratar com a Administração Direta e Indireta do MUNICÍPIO, pelo prazo máximo de 03 (três) anos.

16.3.3.2 - As hipóteses para aplicação da penalidade prevista na alínea “c” do item 16.3, estão elencadas no artigo 278 do Decreto Municipal 3.815/2023.

16.3.4 - A declaração de inidoneidade para licitar ou contratar - alínea “d” do item 14.3 – será aplicada ao responsável pelas infrações administrativas previstas nos incisos VIII, IX, X, XI e XII do caput do artigo 155 da Lei Federal nº 14.133/2021, bem como pelas infrações administrativas previstas nos incisos II, III, IV, V, VI e VII do caput do referido artigo.

16.3.4.1 - Aplicada a penalidade de que trata o subitem anterior ficará o responsável impedido de licitar ou contratar com a Administração Direta e Indireta de todos os entes federativos, pelo prazo mínimo de 03 (três) anos e máximo de 06 (seis) anos.

16.4 - Somente a sanção estabelecida na alínea “d” do item 16.3 será precedida de análise jurídica da Fundação.

16.5 - As sanções previstas nas alíneas “a”, “c” e “d” do item 16.3 poderão ser aplicadas cumulativamente com a sanção de multa prevista na alínea b.

16.5.1 - A multa que se refere a alínea “b” do item 16.3, uma vez aplicada e para efeito de cobrança, será automaticamente deduzida do pagamento a que fizer jus o licitante penalizado.

16.5.2 - Se a multa aplicada e as indenizações cabíveis forem superiores ao valor de pagamento eventualmente devido pela FUNDAÇÃO ao licitante penalizado, além da perda desse valor, a diferença será descontada da garantia prestada, quando essa existir, ou será cobrada judicialmente.

16.5.3 - A aplicação das sanções previstas nas alíneas “a”, “c” e “d” do item 16.3, previstas no artigo 270 do Decreto Municipal nº 3.815/2023, requererá a instauração de processo de responsabilização, de que trata o artigo 158 da Lei Federal nº 14.133/2021, a ser conduzido pela Comissão Processante.

16.6 - A aplicação das sanções previstas no item 16.3, não exclui, em hipótese alguma, a obrigação de

reparação integral do dano causado à FUNDAÇÃO.

16.7 - O atraso injustificado na execução do objeto sujeitará o licitante à multa de mora, na forma prevista neste instrumento.

16.7.1 - A aplicação de multa de mora não impedirá que a FUNDAÇÃO a converta em compensatória e promova a extinção unilateral do contrato ou instrumento equivalente com a aplicação cumulada de outras sanções previstas na Lei Federal nº 14.133/2021.

16.8 - É admitida a reabilitação do licitante ou contratado perante a FUNDAÇÃO, quando da aplicação de penalidade, desde que atenda o determinado no artigo 163 da Lei Federal nº 14.133/2021.

16.9 - A competência para determinar a instauração do processo administrativo, julgamento e aplicação das sanções administrativas serão das seguintes autoridades:

- I. A sanção de advertência será do gestor do contrato ou da autoridade máxima do órgão ou entidade Municipal;
- II. As sanções de multa e impedimento de licitar e contratar, serão do Controlador-Geral do Município ou da autoridade máxima da entidade municipal, quando for o caso;
- III. A sanção de declaração de inidoneidade para licitar ou contratar será da autoridade máxima do órgão ou da entidade municipal, sendo que, neste caso, no âmbito da Administração Direta, a instauração e o processamento serão feitos no jurídico da FUNDAÇÃO e, ao final, remetidos os autos para julgamento pela Autoridade Máxima do órgão.

16.10 - Aplicada a penalidade de que trata o subitem anterior, ficará o responsável impedido de licitar ou contratar com a Administração Direta e Indireta do MUNICÍPIO, pelo prazo máximo de 03 (três) anos.

## **17) DO CRITÉRIO DE REAJUSTAMENTO E REEQUILÍBRIO**

17.1. Por se tratar de aquisição com entrega única, formalizada por Nota de Empenho ou instrumento equivalente, não haverá formalização de contrato continuado. Todavia, os materiais/produtos fornecidos possuem garantia estabelecida no Termo de Referência, contados a partir do recebimento definitivo, período durante o qual quaisquer defeitos ou inconsistências identificadas deverão ser corrigidos ou os itens substituídos pela contratada.

17.2. A contratação será formalizada por meio de Nota de Empenho ou instrumento equivalente, nos termos do art. 95 da Lei nº 14.133/2021, tratando-se de aquisição com entrega em prazo certo.

17.3. Considerando a natureza da contratação, **não haverá aplicação de reajuste de preços**, em razão da inexistência de interregno mínimo de 12 (doze) meses, previsto no art. 25, §7º, da Lei nº 14.133/2021. Contudo, permanece assegurado o direito ao reequilíbrio econômico-financeiro, nos termos da legislação vigente.

17.4. O reajuste será calculado com base na variação do **IPCA/IBGE**, ou outro índice oficial que venha a substituí-lo.

17.5. Caso o índice estabelecido para reajuste seja extinto ou não possa mais ser utilizado, será adotado o índice que vier a substituí-lo oficialmente.

17.6. O reajuste será formalizado por **apostilamento**, conforme previsto na legislação vigente.

Por se tratar de aquisição com entrega única, não haverá formalização de contrato continuado, sendo a contratação formalizada por Nota de Empenho ou instrumento equivalente, nos termos da legislação vigente. Todavia, os materiais/produtos fornecidos deverão observar a garantia prevista neste Termo de Referência, contada a partir do recebimento definitivo, período durante o qual quaisquer defeitos ou inconsistências identificados deverão ser corrigidos ou os itens substituídos pela contratada, sem ônus para a Administração.

### **Reequilíbrio econômico-financeiro**

17.7. Poderá ocorrer **reequilíbrio econômico-financeiro**, nos termos do art. 124, inciso II, alínea “d”, da Lei nº 14.133/2021, quando ocorrerem fatos imprevisíveis ou previsíveis de consequências incalculáveis que alterem significativamente os custos da contratação.

17.8. O pedido de reequilíbrio deverá ser apresentado pela contratada, devidamente instruído com documentos que comprovem a ocorrência dos fatos alegados.

17.9. A Administração analisará o pedido e emitirá decisão fundamentada quanto à concessão ou não do reequilíbrio econômico-financeiro.

Uberaba 09 de abril de 2026.

Gestor:

Fiscal:

**Leandro Aparecido de Araujo**  
Diretor de Fortalecimento Institucional e  
Aprendizagem Profissional  
**Matricula: 647**

**Paulo Terra Júnior**  
Coordenador do Complexo Desportivo e Artístico  
**Matricula:649**

---

**Profª Sônia Manzan**  
Presidente FETI – Ordenadora  
Decreto: Nº 0039/2025

**ANEXO I**

**DECLARAÇÃO DE GESTÃO E FISCALIZAÇÃO**

DECLARO, que estou ciente quanto a minha indicação como gestor e fiscal da presente demanda, assim como estou ciente das atribuições inerentes a essa designação, e que realizarei a fiscalização/gestão de acordo com o Termo de Referência, Lei, o Edital, seus anexos e outras normas aplicáveis, sob pena de procedimentos disciplinares aplicáveis.

Uberaba 09 de abril de 2026.

Gestor:

Fiscal:

**Leandro Aparecido de Araujo**

Diretor de Fortalecimento Institucional e  
Aprendizagem Profissional

Matrícula: 64

**Paulo Terra Júnior**

Coordenador do Complexo Desportivo e Artístico

**Matricula:649**

---

**Profª Sônia Manzan**

Presidente FETI – Ordenadora

Decreto: Nº 0039/2025

**ESTUDO TÉCNICO PRELIMINAR – ETP**

**1 – INFORMAÇÕES GERAIS**

1.1 - Constitui objeto da presente contratação a aquisição de materiais esportivos, novos e de primeira qualidade, destinados a atender às atividades pedagógicas, esportivas e sociais promovidas pela Fundação de Ensino Técnico Intensivo ‘Dr. Renê Barsam’ – FETI, bem como outras demandas da Instituição, em conformidade com as especificações técnicas estabelecidas no Termo de Referência (TR) e no Documento de Formalização da Demanda (DFD), conforme critérios da Presidência, **incluindo-se as ações previstas no Projeto Cidadania (Anexo I ao ETP).**

**Secretaria Requisitante FETI:**

Diretoria de Fortalecimento Institucional e Aprendizagem Profissional – FETI  
- Leandro Aparecido de Araújo – matrícula 647

**Equipe de Planejamento da Contratação:**

- Leandro Aparecido de Araújo – GESTOR  
- Paulo Terra Júnior – FISCAL

Normas aplicáveis: NLLC - Lei Federal 14.133 de 01/04/2021 e Decreto Municipal 3815/2023

**2 – DIAGNÓSTICO DA SITUAÇÃO ATUAL**

**I - Descrição do problema a ser resolvido ou da necessidade apresentada**

A aquisição dos materiais e insumos descritos neste documento é medida essencial para viabilizar a realização das atividades dos cursos, bem como para fortalecer os projetos sociais e esportivos promovidos pela Fundação de Ensino Técnico Intensivo “Dr. Renê Barsam” (FETI), com destaque para as ações previstas no Projeto Cidadania, constante do Anexo I deste Estudo Técnico Preliminar.

Essas ações são direcionadas a jovens e adultos e têm como propósito não apenas estimular a prática esportiva e cultural, mas também promover o desenvolvimento de competências socioemocionais, disciplina, trabalho em equipe e hábitos saudáveis. Tais aspectos são fundamentais para a formação integral dos participantes, impactando diretamente sua preparação para a vida profissional e para o exercício pleno da cidadania.



## **FUNDAÇÃO DE ENSINO TÉCNICO INTENSIVO “DR. RENÊ BARSAM” – FETI**

Os cursos, projetos e atividades esportivas integram o portfólio de oportunidades oferecido pela instituição, em consonância com sua missão de estimular a inserção, permanência e reinserção de jovens e adultos no mercado de trabalho. A prática esportiva, ao lado da formação técnica e pedagógica, configura-se como ferramenta estratégica de inclusão social, prevenção de vulnerabilidades e promoção de qualidade de vida.

Anualmente, a FETI realiza as **Olimpíadas da FETI**, evento que reúne aproximadamente **650 aprendizes** em competições esportivas, promovendo a interação, a prática de valores como respeito, disciplina e cooperação, e a vivência de experiências que reforçam o aprendizado e o espírito esportivo.

Para atender a essas atividades, a Fundação dispõe de uma ampla estrutura esportiva, que inclui um ginásio poliesportivo, duas quadras externas e uma piscina em tamanho olímpico, permitindo a realização de atividades diversificadas com segurança e qualidade.

Nesse contexto, a Fundação conta com a atuação de um profissional qualificado à frente da Coordenadoria de Esportes e Cultura, assegurando gestão especializada e comprometida com a excelência dos programas. A provisão adequada de materiais esportivos é, portanto, requisito indispensável para que esse trabalho seja executado de forma completa e eficiente.

Assim, considerando a missão institucional da FETI e seu compromisso de oferecer processos formativos de qualidade, destaca-se a importância da presente aquisição como forma de garantir o pleno exercício do direito constitucional de acesso ao esporte, à educação e à cultura.

Por meio da disponibilização dos materiais adequados, será possível ampliar o impacto dos programas já existentes, fortalecer a atuação comunitária e assegurar que jovens e adultos tenham acesso a oportunidades de desenvolvimento humano e profissional de maneira digna e eficiente.

Foto ginásio – FETI

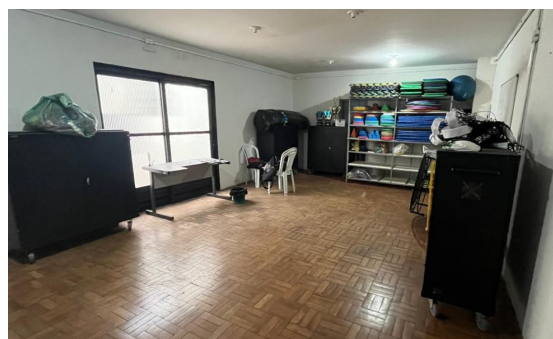
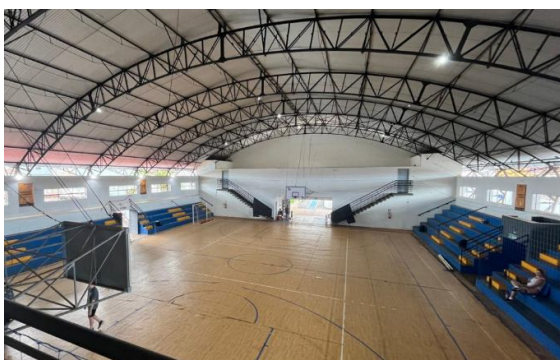


Foto quadras – FETI

## **FUNDAÇÃO DE ENSINO TÉCNICO INTENSIVO “DR. RENÊ BARSAM” – FETI**

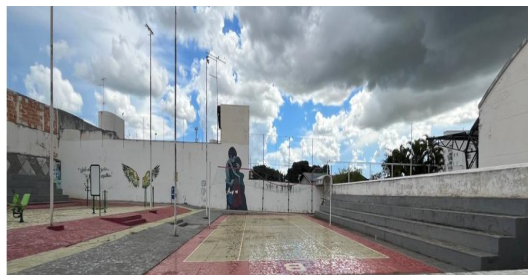


Foto piscina – FETI



### **I.I - Estimativa da Demanda**

A estimativa do material esportivo necessário foi realizada pelo Coordenador de Esportes da FETI, considerando todas as atividades previstas e o número de alunos atendidos em cada curso, projeto e evento esportivo. Com base na durabilidade e vida útil dos itens, o coordenador definiu os quantitativos apresentados no ETP, garantindo que os materiais atendam à demanda de forma eficiente e segura.

A quantidade de cada item foi estabelecida a partir do histórico de consumo dos materiais e da demanda das unidades requisitantes, incluindo projeções médias futuras. Esse levantamento assegura que os departamentos possam desenvolver suas atividades esportivas e pedagógicas com regularidade, qualidade e segurança, contemplando todas as modalidades promovidas pela instituição.

O processo adotado garante eficácia, eficiência e economicidade, permitindo que a Fundação adquira os materiais necessários de forma planejada, racional e alinhada às suas necessidades institucionais.

### **II - Alinhamento entre a Contratação e o Planejamento da Administração.**

## **FUNDAÇÃO DE ENSINO TÉCNICO INTENSIVO “DR. RENÊ BARSAM” – FETI**

A Diretoria de Fortalecimento Institucional da Fundação de Ensino Técnico Intensivo Dr. Renê Barsam busca assegurar o alinhamento estratégico entre a contratação e o planejamento administrativo. A integração desses processos é fundamental para fortalecer e aprimorar as práticas esportivas, pedagógicas e sociais da instituição, por meio da aquisição de materiais esportivos, entre outros objetos necessários ao desenvolvimento das atividades oferecidas.

Dessa forma, a Fundação realiza investimentos direcionados que atendem às demandas presentes e futuras, promovendo a eficiência e a modernização contínua de seus processos.

A contratação para fornecimento de materiais esportivos está prevista no Plano de Contratação Anual (PCA) da Fundação de Ensino Técnico Intensivo Dr. Renê Barsam (FETI) para o ano de 2026, o qual foi publicado no Portal Nacional de Contratações Públicas (PNCP). Além disso, a contratação está em consonância com a Lei Orçamentária Anual – LOA, com a dotação a ser informada e anexa ao processo físico.

### **III - Descrição dos requisitos da potencial contratação**

O objeto de contratação deste estudo técnico é a aquisição de materiais esportivos para suprir as necessidades da Fundação de Ensino Técnico Intensivo “Dr Renê Barsam”- FETI, com o objetivo de manter toda estrutura em condições de atender as demandas da instituição.

- A) Os requisitos de cada item da contratação estão descritos no Termo de Referência e referem-se aos seus aspectos legais, Lei 14.133/2021 e Decreto Municipal nº 3.815 de 31/03/2023.
- B) A contratada possibilitará a fiscalização pela contratante quanto à distribuição, controle e qualidade dos materiais.
- C) Os produtos deverão ser de boa qualidade.
- D) Todo fornecimento deverá vir acompanhado de um recibo de entrega contendo o quantitativo de cada produto, conforme unidade de fornecimento, e o nome do solicitante, devendo uma via ser entregue ao servidor/fiscal designado pela administração a receber os equipamentos.
- E) Os itens estão relacionados no Termo de Referência com suas devidas especificações.
- F) As estimativas da aquisição dos equipamentos e suas especificações mínimas, encontram-se consignadas na tabela a seguir:

**FUNDAÇÃO DE ENSINO TÉCNICO INTENSIVO "DR. RENÊ BARSAM" – FETI**

<b>Nº</b>	<b>Item</b>	<b>Quant.</b>	<b>Unid.</b>
1.	Apito com cordão	2	Unid.
2.	Bóia espaguete	20	Unid.
3.	Bola de basquete	4	Unid.
4.	Bola de futsal	4	Unid.
5.	Bola de vôlei	5	Unid.
6.	Bola suíça pilates 65 cm	1	Unid.
7.	Bomba de ar para bolas	2	Unid.
8.	Cabo de aço para rede de vôlei	2	Unid.
9.	Cama elástica mini jump	1	Unid.
10.	Cone 23 cm	20	Unid.
11.	Corda de pular PVC	2	Unid.
12.	Escada de inox para piscina (3 degraus)	1	Unid.
13.	Escada de agilidade 3m (8 degraus)	2	Unid.
14.	Fita demarcação amarela 50mm x 30m (cor amarelo)	10	Unid.
15.	Fita demarcação azul 50mm x 30m (cor azul)	10	Unid.
16.	Fita demarcação branca 50mm x 30m (cor branco)	10	Unid.
17.	Halter emborrachado 2 kg (par)	1	Par

**FUNDAÇÃO DE ENSINO TÉCNICO INTENSIVO "DR. RENÊ BARSAM" – FETI**

18.	Halter emborrachado 3 kg (par)	1	Par
19.	Jogo de baralho (referência o jogo UNO ou equivalente)	4	Unid.
20.	Jogo de damas e ludo	4	Unid.
21.	Kit argolas de agilidade (12 unid.)	1	Kit
22.	Kit cone obstáculo (2 cones + 1 bastão)	5	Kits
23.	Kit faixa elástica 3 intensidades	1	Kit
24.	Kit faixa elástica 5 intensidades	1	Kit
25.	Medalha ouro	300	Unid.
26.	Medalha prata	300	Unid.
27.	Rede para trave de futsal (par)	2	Pares
28.	Rede de basquete (par)	2	Pares
29.	Nadadeira de natação (par)	3	Pares
30.	Peteca oficial	6	Unid.
31.	Prancha de natação EVA	10	Unid.
32.	Rede de vôlei oficial	2	Unid.
33.	Saco porta-bolas	5	Unid.
34.	Tatame de EVA 100x100x3cm	15	Unid.

**FUNDAÇÃO DE ENSINO TÉCNICO INTENSIVO “DR. RENÊ BARSAM” – FETI**

35.	Touca de natação silicone	15	Unid.
36.	Troféu cor ouro	5	Unid.
37.	Troféu cor prata	5	Unid.

1. Os materiais supracitados, devem atender às especificações mínimas, detalhadas no quadro acima desse documento.
2. Fornecer apenas materiais que atendam às **normas de segurança e qualidade**.
3. Garantir durabilidade adequada para o tipo de uso previsto (uso escolar, competições, recreativo, etc.).
4. Atentar para **tamanhos, pesos, cores e modelos** de acordo com as necessidades do cliente.
5. No caso de bolas, redes, pesos, materiais de ginástica, garantir que os itens tenham características padronizadas e certificadas.
6. Garantir que cada item chegue identificado e com nota fiscal adequada.
7. Planejar entregas conforme a programação das atividades da instituição.
8. Informar sobre **garantia do fabricante**.
9. Disponibilizar **suporte ou substituição de itens defeituosos**.
10. Garantir que produtos não infrinjam direitos autorais ou marcas registradas.
11. A contratada deverá manter contato com contratante, para que os pedidos sejam revisados e aprovados em até 24 horas após o recebimento da demanda.
12. O regime de contratação será o de menor preço, da Lei nº 14.133/2021. Tal regime é mais apropriado para o caso, tendo em vista a existência das especificações detalhadas, suficientes para o levantamento e a execução do objeto.

**3 – PROSPECÇÃO DE SOLUÇÕES**

**I - Levantamento de Mercado**



## **FUNDAÇÃO DE ENSINO TÉCNICO INTENSIVO “DR. RENÊ BARSAM” – FETI**

Diante da necessidade de utilização de materiais esportivos para atendimento das atividades institucionais da Fundação de Ensino Técnico Intensivo “Dr. Renê Barsam” – FETI, foram analisadas possíveis alternativas para suprimento da demanda, conforme segue:

### **Solução 1: Aquisição de materiais esportivos por meio de processo licitatório**

- Realização de procedimento licitatório para aquisição dos itens necessários, observando especificações técnicas mínimas que garantam qualidade, segurança e durabilidade.

- **Vantagem:** atendimento adequado da demanda, padronização dos materiais e melhor controle do estoque institucional.

- **Desvantagem:** necessidade de previsão e disponibilidade orçamentária para a realização da contratação.

### **Solução 2: Obtenção de materiais por meio de doações ou campanhas de arrecadação**

- Possibilidade de recebimento de materiais esportivos provenientes de doações da comunidade, empresas ou instituições parceiras.

- **Vantagem:** inexistência de custos diretos para a Administração.

- **Desvantagem:** ausência de garantia quanto à quantidade, qualidade e padronização dos materiais, além de não assegurar regularidade no atendimento das demandas institucionais.

## **II - Estimativa do valor da contratação**

A média estimada para a contratação, conforme análise realizada no Estudo Técnico Preliminar (ETP), é O valor estimado é de R\$ 15.227,27 (Quinze mil duzentos e vinte e sete reais e vinte e sete centavos), para o período de 12 meses, correspondendo a uma única aquisição. Essa estimativa foi obtida por meio de pesquisa de mercado realizada na internet, garantindo referência prática e realista para os valores a serem considerados, nos termos do artigo 23, §1º, inciso III, da Lei Federal nº 14.133/2021, bem como das diretrizes previstas no Decreto Municipal aplicável artigo 45, inciso III 3.815/2023.

Ressalta-se que o valor estimado poderá sofrer variações ao longo do processo, em função das oscilações de preços de mercado e do detalhamento que será realizado pela Coordenadoria de Compras durante a fase de cotação

## **III - Escolha da solução**

Dentre as alternativas analisadas para suprir a necessidade de materiais esportivos, destacam-se: “1” a aquisição integral dos itens por meio de processo licitatório; e “2” a busca por doações e campanhas de arrecadação junto à comunidade ou empresas

privadas.

Embora a doação de materiais represente uma solução de baixo custo para a Administração, esta opção apresenta fragilidades relevantes. A principal delas é a ausência de garantia quanto à quantidade, padronização e qualidade dos itens recebidos, fatores que podem comprometer a segurança dos usuários e a execução das atividades esportivas planejadas. Além disso, a dependência de terceiros para suprir demanda contínua configura risco de descontinuidade e inviabilidade do planejamento pedagógico e esportivo.

Por outro lado, a aquisição integral por meio de licitação se mostra a solução mais eficiente e segura. O procedimento licitatório garante igualdade de condições entre fornecedores, competitividade e seleção da proposta mais vantajosa para a Administração, além de permitir especificar parâmetros técnicos que asseguram a durabilidade e a adequação dos materiais ao público atendido. Essa alternativa também favorece o controle patrimonial, a gestão de estoque e o planejamento das atividades de médio e longo prazo, evitando interrupções no atendimento aos alunos.

Assim, conclui-se que a solução mais apropriada para atender de forma plena, padronizada e sustentável a demanda apresentada é a **aquisição integral dos materiais esportivos via processo licitatório**.

#### **4 - DETALHAMENTO DA SOLUÇÃO ESCOLHIDA**

##### **I - Descrição da solução como um todo.**

##### **1. Problema: Falta de recursos adequados para a prática esportiva**

Sem materiais esportivos de qualidade, as aulas, oficinas e projetos sociais perdem efetividade, prejudicando o aprendizado técnico e a motivação dos alunos.

**Solução:** A aquisição garante infraestrutura mínima para que jovens e adultos pratiquem esportes com segurança, qualidade e regularidade.

##### **2. Problema: Limitação no desenvolvimento pedagógico e físico dos alunos**

A ausência de equipamentos adequados compromete a metodologia das aulas e o desenvolvimento das habilidades motoras e sociais.

**Solução:** O fornecimento dos materiais assegura suporte pedagógico eficaz, permitindo atividades dinâmicas que promovem saúde, disciplina e trabalho em equipe.

##### **3. Problema: Prejuízo à inclusão social**

Sem materiais, projetos sociais que utilizam o esporte como ferramenta de inclusão ficam limitados, afastando jovens em situação de vulnerabilidade.



**Solução:** A aquisição fortalece o caráter social do esporte, ampliando oportunidades de participação e integração para todos os públicos atendidos pela FETI.

#### **4. Problema: Desmotivação dos participantes e evasão das atividades**

A ausência de materiais adequados pode gerar frustração e falta de interesse, reduzindo a adesão aos programas.

**Solução:** A compra garante condições atrativas e motivadoras, estimulando a permanência dos alunos e aumentando o engajamento nos cursos e oficinas.

#### **5. Problema: Imagem institucional fragilizada**

A realização de atividades sem a estrutura adequada pode comprometer a credibilidade da FETI perante alunos, famílias e parceiros.

**Solução:** Com materiais de qualidade, a instituição reforça sua imagem de profissionalismo e compromisso com a formação integral dos jovens.

#### **6. Problema: Risco de desigualdade no acesso ao esporte**

Sem insumos suficientes, alguns alunos ficam sem acesso a atividades, gerando desigualdade entre turmas e modalidades.

**Solução:** A aquisição assegura equidade na oferta, garantindo que todos tenham acesso às mesmas oportunidades de aprendizagem e prática esportiva.

### **II - Justificativas para o parcelamento ou não da contratação**

A aquisição dos materiais esportivos será realizada **por item**, considerando que cada equipamento possui utilização funcional independente, não havendo necessidade de aquisição conjunta para seu adequado uso.

O parcelamento da contratação permite **maior competitividade entre os fornecedores**, possibilitando a participação de empresas especializadas em diferentes tipos de materiais, além de proporcionar maior flexibilidade administrativa, permitindo a aquisição apenas dos itens efetivamente necessários e promovendo melhor aproveitamento dos recursos públicos.

Ressalta-se que essa forma de contratação encontra-se em conformidade com a Lei nº 14.133/2021, atendendo aos princípios da economicidade, eficiência e da busca pela proposta mais vantajosa para a Administração Pública, bem como às necessidades institucionais da Fundação de Ensino Técnico Intensivo “Dr. Renê Barsam” – FETI.

### **III - Contratações correlatas e/ou interdependentes**

Não se aplica

#### **IV - Resultados pretendidos**

A aquisição de materiais esportivos busca assegurar condições adequadas para o desenvolvimento de cursos livres, oficinas, projetos sociais e atividades esportivas promovidas pela FETI. Com a disponibilidade desses recursos, espera-se:

- **Garantir infraestrutura de qualidade** para a realização de atividades esportivas, pedagógicas e recreativas;
- **Ampliar a participação e o engajamento dos jovens**, estimulando a permanência em programas de formação e reduzindo índices de evasão;
- **Promover a inclusão social**, oferecendo oportunidades igualitárias de acesso à prática esportiva para crianças, adolescentes, jovens e adultos em diferentes contextos;
- **Contribuir para a formação integral dos alunos**, fortalecendo aspectos físicos, emocionais e sociais por meio da prática regular de esportes;
- **Fomentar hábitos saudáveis**, incentivando a disciplina, o trabalho em equipe, a cooperação e o respeito às regras;
- **Fortalecer a imagem institucional da FETI**, demonstrando compromisso com a qualidade dos serviços prestados e credibilidade junto à comunidade e parceiros;
- **Oferecer suporte a eventos, competições e premiações**, reforçando a motivação e valorizando o desempenho dos participantes;
- **Ampliar o alcance das ações sociais e educacionais**, garantindo maior impacto nos públicos atendidos pela Fundação.

#### **V - Da doação e da dotação orçamentária a ser usada**

**04.29.10.04.122.0401.8001.339030 - 1501**

#### **VI - Possíveis impactos ambientais**

Com o objetivo de minimizar os impactos ambientais decorrentes da contratação, os fornecedores deverão adotar práticas que priorizem a sustentabilidade em todas as etapas do fornecimento. Os materiais esportivos deverão, sempre que possível, ser produzidos em componentes recicláveis, biodegradáveis ou de menor impacto ambiental, assegurando maior durabilidade e reduzindo a necessidade de reposições frequentes. Recomenda-se que os itens sejam entregues em embalagens reduzidas, reutilizáveis ou recicláveis, evitando o uso de plásticos descartáveis de uso único.

As entregas deverão ser programadas de forma eficiente, visando a redução do número

**FUNDAÇÃO DE ENSINO TÉCNICO INTENSIVO "DR. RENÊ BARSAM" – FETI**

de transportes e, conseqüentemente, das emissões de poluentes. O fornecedor deverá garantir a destinação ambientalmente adequada das embalagens e resíduos gerados, incentivando práticas de logística reversa quando aplicáveis.

**5 – ANÁLISE DE RISCOS**

<b>Fase de análise</b>	<b>Planejamento</b>	
<b>Risco 1: Falta de clareza quanto as demandas solicitadas.</b>		
Probabilidade	( x ) Baixa    ( ) Média    ( ) Alta	
Impacto	( ) Baixa    ( x ) Média    ( ) Alta	
<b>Dano</b>		
Entrega de produtos inadequados para execução das atividades		
Identificação	Ação Preventiva	Setor Responsável
1.	Fazer revisão dos itens solicitados.	Solicitante
Identificação	Ação de contingência	Setor Responsável
1.	Refazer a etapa de planejamento	Solicitante
<b>Fase de análise</b>	<b>Licitação</b>	
<b>Risco 1: Licitação Deserta.</b>		
Probabilidade	( x ) Baixa    ( ) Média    ( ) Alta	
Impacto	( ) Baixa    ( x ) Média    ( ) Alta	
<b>Dano</b>		
Impossibilidade de atender as necessidades da Fundação no tocante a práticas esportivas.		
Identificação	Ação Preventiva	Setor Responsável
1.	Descrição detalhada do objeto e observação de suas especificações. Incluir a documentação necessária para a conclusão da licitação	Solicitante
Identificação	Ação de contingência	Setor Responsável
1.	Em caso de a licitação não lograr êxito, repetir o procedimento, respeitando os prazos legais mínimos.	Solicitante, CPL
<b>Fase de análise</b>	<b>Gestão de contratos/ Execução da contratação</b>	
<b>Risco 1: Atraso nas entregas</b>		
Probabilidade	( ) Baixa    ( x ) Média    ( ) Alta	

**FUNDAÇÃO DE ENSINO TÉCNICO INTENSIVO “DR. RENÊ BARSAM” – FETI**

Impacto	(   ) Baixa    (   x   ) Média    (   ) Alta	
Dano		
Comprometimento de cursos, oficinas, competições ou eventos já programados.		
Identificação	Ação Preventiva	Setor Responsável
1.	Fiscalização do contrato	Fiscal de contrato
Identificação	Ação de contingência	Setor Responsável
1.	Notificação da empresa para cumprimento das obrigações contratuais efetuadas em desacordo com o pactuado	Fiscal de contrato

**6 – POSICIONAMENTO CONCLUSIVO**

A aquisição de material esportivo representa um investimento essencial para a FETI, uma vez que garante a estrutura necessária para a realização de cursos, oficinas, projetos sociais e atividades voltadas ao desenvolvimento integral dos jovens e adultos atendidos. Com materiais adequados e de qualidade, a instituição fortalece seu papel de promotora da inclusão social, do aprendizado prático e da formação cidadã, assegurando condições pedagógicas e esportivas que estimulam a permanência, o engajamento e o crescimento pessoal dos participantes. Além disso, a disponibilização desses recursos reforça a imagem da FETI como uma instituição comprometida com a excelência, o bem-estar e o futuro dos seus beneficiários.

**7 – CLASSIFICAÇÃO QUANTO AO GRAU E PRAZO DE SIGILO**

Não se aplica.

**ASSINATURAS:**

**LEANDRO APARECIDO DE ARAUJO**

**Matrícula: 647**

**DIRETOR DE FORTALECIMENTO INSTITUCIONAL E APRENDIZAGEM PROFISSIONAL**

**PAULO TERRA JÚNIOR**

**Matrícula: 649**

**COORDENADORIA DO COMPLEXO  
DESPORTIVO E ARTÍSTICO**

Uberaba, 13 de março 2026.

## **Anexo I do Estudo Técnico Preliminar (ETP)**

### **Projeto: Natação e Cidadania FETI / 2026**

**Local:** Piscina da FETI (Rua Major Eustáquio, 790)

**Público-alvo:** Alunos de 15 a 23 anos em situação de vulnerabilidade.

**Frequência:** 2 vezes por semana.

### **1. Objetivo**

Promover a inclusão social e o bem-estar físico dos alunos da FETI através da prática da natação, utilizando o esporte como ferramenta de disciplina e superação.

### **2. Contexto Social e Vulnerabilidade**

O projeto atende alunos em situação de vulnerabilidade social e sem condições financeiras para arcar com custos de equipamentos esportivos. A carência de recursos não deve ser um fator de exclusão, portanto, a instituição assume o papel de facilitadora.

### **3. Regime de Empréstimo de Materiais**

Considerando a condição financeira e a vulnerabilidade social dos alunos, a FETI disponibilizará para empréstimo os seguintes itens de uso pessoal durante as aulas:

- Óculos de natação: Para proteção ocular e auxílio no aprendizado.
- Toucas: Para higiene e manutenção da piscina.

A oferta destes materiais é fundamental para garantir que nenhum aluno seja excluído das atividades por falta de recursos financeiros para aquisição de equipamentos básicos.

### **4. Metodologia**

As aulas serão focadas desde a adaptação ao meio aquático até o aperfeiçoamento dos estilos, sempre reforçando valores como pontualidade e compromisso, fundamentais para a formação do cidadão e do profissional.

Atenciosamente,

**Paulo Terra Júnior**

Coordenador do Esportivo Desportivo e Artístico -FETI

DISPENSA ELETRÔNICA Nº 01/2026

PROCESSO COMPRA Nº 11/2026

A FUNDAÇÃO DE ENSINO TÉCNICO INTENSIVO “DR. RENÊ BARSAM” - FETI, ora denominada **CONTRATANTE**, Pessoa Jurídica de Direito Público, inscrita no CNPJ nº 19.061.464/0001-36, com sede na Rua Major Eustáquio, nº 790, Bairro São Benedito, CEP 38010-270, representada neste ato por sua Presidente, nomeada pelo Decreto Municipal nº 0039/2025, **Prof.ª. Sônia Manzan**, brasileira, casada, servidora pública municipal, inscrita no CPF no nº 745.992.596-91 e portadora do RG sob o nº MG 4.283.396, residente e domiciliada nesta cidade de Uberaba (MG), e XX, ora denominada **CONTRATADA**, Empresa Privada, inscrita no CNPJ nº XXXXXXXXXXXXXXXXXXXX com sede na cidade de XXXXXXXXXXXX, Rua XXXXXXXXXXXXXXXXXXXX, Nº XXXXXXX, Bairro XXXXXXXXXXXXXXXXXXXX, neste ato representada legalmente pelos (as) sócios(as): Sr.(a) XXXXXXXXXXXXXXXXXXXX, brasileira (o), nascido (a) em XXXXXXX, XXXXXXXXXXXX, empresário (a), inscrito(a) no CPF sob o nº XXXXXXXXXXXX, portador(a) do RG XXXXXXX SSP/MG, residente e domiciliada na cidade de XXXXXXXXXX, na Rua XXXXXXX, nº XXXX, Bairro XXXXXXXXXXXXXXXXXXXX – CEP XXXXXXXXXX, com telefones de contato (xx) XXXXXXX ou (xx) XXXXXXX, com endereço eletrônico (e-mail) XXXXXXXXXXXXXXXXXXXX, ajustam o presente **AQUISIÇÃO DE MATERIAIS ESPORTIVOS, NOVOS** e de primeira qualidade, destinados a atender às atividades pedagógicas, esportivas e sociais promovidas pela Fundação de Ensino Técnico Intensivo ‘Dr. Renê Barsam’ – FETI, tendo em vista o ato autorizativo da Presidente-FETI, datado de xx/xx/2026, previsto no Processo de Dispensa Eletrônica Nº 01/2026, formalizado nos autos do Processo de compras nº 11/2026, observadas as prescrições da Lei nº 14.133/2021 e Decreto Municipal nº 3.815/2023 e demais normas aplicáveis a espécie, bem como às seguintes cláusulas e condições:

## 1 – CLÁUSULA I – DO OBJETO

1.1 - Constitui objeto da presente contratação a **aquisição de materiais esportivos, novos** e de primeira qualidade, destinados a atender às atividades pedagógicas, esportivas e sociais promovidas pela Fundação de Ensino Técnico Intensivo ‘Dr. Renê Barsam’ – FETI, bem como outras demandas da Instituição, **incluindo as ações do Projeto Cidadania**, conforme critérios da Presidência.

1.2. Da Descrição dos itens e valor a ser contratado – Proposta Final encaminhada via sistema no dia XX/XX/2026- LICITANET:



**FUNDAÇÃO DE ENSINO TÉCNICO INTENSIVO “DR. RENÉ BARSAM” – FETI**

ITEM	QUANT./ UNID.	ESPECIFICAÇÕES	MARCA/ MODELO	VALOR UNITÁRIO	VALOR TOTAL
VALOR TOTAL DO CONTRATO		R\$ XXXXXXXXX (XXXXXXXXXXXXXXXXXXXXXXX)			

**1.3.** A CONTRATADA obriga-se a observar e cumprir integralmente as descrições constantes neste contrato e demais documentos do processo de contratação, devendo fornecer os itens rigorosamente de acordo com os modelos, especificações técnicas, quantidades, marcas (quando aplicável), qualidade dos materiais e demais características estabelecidas.

**1.3.1.** Qualquer divergência em relação às condições pactuadas poderá ensejar a rejeição dos itens entregues, sem prejuízo da aplicação das sanções cabíveis, nos termos da Lei nº 14.133/2021 e demais legislações aplicáveis.

**1.3.2.** Os itens deverão ser entregues conforme o pedido de compras, que será encaminhado por e-mail pelo setor responsável. Todas as despesas relacionadas ao transporte, tributos, encargos trabalhistas, fiscais, comerciais e previdenciários decorrentes da execução do objeto serão de responsabilidade exclusiva da CONTRATADA, que responderá integralmente por tais obrigações, nos termos da Lei nº 14.133/2021.

**1.3.3.** Os materiais esportivos deverão ser entregues devidamente acondicionados, embalados e identificados, contendo, quando aplicável, informações do fabricante, marca, modelo, composição, instruções de uso e demais dados necessários à correta identificação e utilização dos produtos.

**1.3.4.** Os itens deverão ser entregues em perfeitas condições de uso, novos, livres de defeitos de fabricação, avarias, deformidades ou quaisquer outros vícios que comprometam sua qualidade, durabilidade, segurança ou funcionalidade.

**1.3.5.** O transporte e a entrega dos itens deverão ocorrer de forma adequada, garantindo a integridade, segurança, limpeza e conservação dos produtos até o seu recebimento definitivo pela CONTRATANTE.

**1.4.** É facultado à FETI o direito de realizar acréscimos ou supressões nas quantidades inicialmente previstas, nos termos do artigo 104 da Lei nº 14.133/2021.

**1.5.** Os quantitativos previstos poderão ser acrescidos ou suprimidos em até 25% (vinte e cinco por cento) do valor inicial do contrato, conforme disposto no §1º do artigo 125 da Lei nº 14.133/2021.

**1.6.** Integram o presente contrato, independentemente de transcrição, todos os documentos constantes do respectivo processo licitatório, em especial o edital, o termo de referência e a proposta apresentada pela CONTRATADA, prevalecendo as disposições deste instrumento em

caso de conflito. São anexos a este instrumento e vinculam esta contratação, independentemente de transcrição:

3

- A. O Estudo Técnico Preliminar e o Termo de Referência que embasou a contratação;
- B. O Edital de Licitação; Edital Resumido, Proposta do vencedor;
- C. Eventuais anexos dos documentos supracitados.

## 2 - CLÁUSULA II – DO PRAZO DE VIGÊNCIA, CONDIÇÕES E LOCAL DE ENTREGA

**2.1.** O prazo de vigência do contrato será de **12 (doze) meses**, contados a partir de sua assinatura e publicação, **não havendo possibilidade de prorrogação**, por se tratar de contratação para fornecimento de bens de natureza comum, com entrega sob demanda, nos termos da Lei nº 14.133/2021. Durante esse período, caso os itens fornecidos apresentem defeitos de fabricação, deverão ser reparados ou substituídos pela CONTRATADA, sem ônus para a CONTRATANTE.

**2.2.** O contrato terá início a partir da data de sua assinatura e publicação, sendo a execução condicionada à emissão da Ordem de Fornecimento e da Nota de Empenho, expedidas pela Fundação de Ensino Técnico Intensivo “Dr. Renê Barsam” – FETI ou por preposto designado, correndo por conta e risco da CONTRATADA todas as despesas decorrentes da execução do objeto.

**2.3.** Os materiais esportivos deverão ser entregues conforme solicitação encaminhada por meio de pedido de compras, via e-mail, devendo a CONTRATADA atender ao solicitado no prazo máximo de **10 (dez) dias**, contados do recebimento do pedido.

**2.3.1.** Mediante justificativa formal e antes do término do prazo de entrega, a CONTRATADA poderá solicitar prorrogação, ficando a critério da área demandante a sua aceitação, desde que não haja prejuízo à Administração.

**2.4.** Os itens deverão ser entregues na sede da Fundação, situada à Rua Major Eustáquio nº 790, Bairro São Benedito, Uberaba/MG, ou em outro local previamente indicado pela FETI, de segunda a sexta-feira, no horário das **08h30 às 16h30**.

- Telefone/contato: (34) 3352-3520
- E-mail: [feti.departamentodeplanejamento@edu.uberabadigital.com.br](mailto:feti.departamentodeplanejamento@edu.uberabadigital.com.br)

**2.5.** Os itens serão recebidos nos termos do art. 140 da Lei nº 14.133/2021:

### I – Em se tratando de compras:

a) Provisoriamente, no ato da entrega, para efeito de posterior verificação da conformidade dos itens com as especificações contratuais, no prazo de até **05 (cinco) dias úteis**;

b) Definitivamente, por servidor ou comissão designada, mediante termo circunstanciado



que comprove o atendimento das exigências contratuais, no prazo de até **05 (cinco) dias úteis**, contados do recebimento provisório.

4

**2.5.1.** Os itens poderão ser rejeitados, no todo ou em parte, quando em desacordo com as especificações constantes neste contrato, no Termo de Referência ou na proposta da CONTRATADA.

**2.6.** Constatadas irregularidades na entrega dos itens, a FETI poderá rejeitá-los, no todo ou em parte, determinando sua substituição ou adequação, sem prejuízo da aplicação das penalidades cabíveis.

a) Na hipótese de substituição ou adequação, a CONTRATADA deverá realizá-la no prazo máximo de **05 (cinco) dias úteis**, contados da notificação, sem custos adicionais e mantendo-se as condições inicialmente contratadas;

b) Os itens rejeitados deverão ser substituídos às expensas da CONTRATADA, sem prejuízo da aplicação de sanções.

**2.7.** O transporte, carga e descarga dos itens correrão por conta da CONTRATADA, incluindo o fornecimento de toda a mão de obra necessária.

**2.8.** Os itens fornecidos deverão atender aos padrões de qualidade exigidos, bem como às normas técnicas e à legislação vigente aplicável.

**2.9.** O recebimento definitivo dos itens não exclui a responsabilidade da CONTRATADA por vícios de qualidade ou quantidade, nem a obriga a sanar eventuais irregularidades constatadas posteriormente, nos termos da Lei nº 14.133/2021.

### 3 – CLÁUSULA III – DO VALOR DO CONTRATO

**3.1.** O valor global estimado deste contrato é de **R\$ XXXXX (XXXXX)**, a serem pagos conforme as solicitações de fornecimento realizadas pela FETI, após a liquidação da despesa, por meio de ordem bancária.

**3.2.** No preço do objeto deverão estar incluídas todas as despesas, sem quaisquer ônus adicionais para a Fundação, tais como impostos, taxas, tributos, encargos trabalhistas e previdenciários, materiais, insumos, equipamentos, transporte, frete, carga, descarga e quaisquer outros custos necessários ao pleno fornecimento dos itens contratados.

### 4 - CLÁUSULA IV - DO PAGAMENTO

**4.1.** O pagamento será realizado mediante o cumprimento das condições de entrega dos itens, devidamente atestadas pelo Fiscal e pelo Gestor do Contrato. A Nota Fiscal somente será liquidada após a comprovação da entrega, do recebimento definitivo e da conformidade com as especificações contratuais, nos termos da Lei nº 14.133/2021.

**4.1.1.** A Nota Fiscal correspondente ao fornecimento deverá ser encaminhada ao Fiscal do Contrato, contendo, no mínimo: descrição dos itens, número do contrato e do processo licitatório, dados da empresa, informação quanto à opção pelo Simples Nacional e, quando for o caso, dados específicos de convênios ou instrumentos congêneres.

**4.1.2.** No caso de emissão de Nota Fiscal em outro município, deverá ser providenciado o Registro Auxiliar de Nota Fiscal de Serviços – RANFS, no Município de Uberaba/MG, quando aplicável.

**4.1.3.** Caso a empresa seja domiciliada no Município de Uberaba/MG, deverá apresentar a Certidão Negativa de Débitos Municipais (CNDM), sob pena de suspensão do pagamento até a regularização.

**4.1.4.** A Nota Fiscal Eletrônica (NF-e) deverá ser enviada em formato eletrônico para o e-mail [departamentodeplanejamento@uberaba.mg.gov.br](mailto:departamentodeplanejamento@uberaba.mg.gov.br), sendo que os produtos deverão ser entregues acompanhados do DANFE – Documento Auxiliar da Nota Fiscal Eletrônica.

**4.1.5.** A Nota Fiscal deverá conter as retenções de Imposto de Renda, conforme o Decreto Municipal nº 4.471, de 11 de agosto de 2023, exceto para empresas optantes pelo Simples Nacional, quando devidamente comprovado.

**4.2.** O pagamento será efetuado após a liquidação da despesa, por meio de ordem bancária, preferencialmente pelo Banco do Brasil, em até 10 (dez) dias úteis após o protocolo da Nota Fiscal junto ao Departamento de Planejamento, Projetos e Convênios – FETI.

**4.3.** Na hipótese de aplicação de penalidades pecuniárias, estas poderão ser descontadas automaticamente dos valores devidos à CONTRATADA.

**4.4.** A liberação do pagamento ficará condicionada ao atendimento integral das especificações do objeto contratado.

**4.5.** Nenhum pagamento será efetuado à CONTRATADA enquanto houver pendência de liquidação de obrigação financeira decorrente de penalidade ou inadimplência contratual.

**4.6.** Não haverá pagamento antecipado, salvo nas hipóteses expressamente previstas em lei.

**4.7.** Na hipótese de atraso no pagamento por culpa da CONTRATANTE, o valor devido será corrigido pelo INPC/IBGE, nos termos da legislação vigente.

**4.8.** Como condição para o pagamento, a CONTRATADA deverá manter todas as condições de habilitação exigidas na licitação, especialmente a regularidade perante o FGTS e a Fazenda Federal.

**4.9.** Caso a CONTRATADA possua recolhimento centralizado dos encargos relativos ao FGTS, deverá apresentar o respectivo documento comprobatório à FETI.

**4.10.** Caso a CONTRATADA não mantenha sua regularidade fiscal ou se recuse, injustificadamente, a cumprir as obrigações contratuais, poderão ser adotadas as medidas previstas na Lei nº 14.133/2021, inclusive a convocação de licitante remanescente, respeitada a ordem de classificação.

## 5 - CLÁUSULA V – DO GESTOR E FISCAL DO CONTRATO

6

**5.1.** O contrato deverá ser executado fielmente pelas partes, de acordo com as cláusulas pactuadas e as disposições da Lei nº 14.133/2021, respondendo cada parte pelas consequências de sua inexecução total ou parcial, nos termos do art. 115 da referida lei.

**5.1.1.** Compete ao Gestor e ao Fiscal do contrato o exercício das atribuições previstas nos arts. 24, 25 e demais dispositivos aplicáveis do Decreto Municipal nº 3.815/2023.

**5.2.** O fornecimento do objeto deste contrato será acompanhado e fiscalizado por servidores devidamente designados pela FETI, denominados Gestor e Fiscal do contrato, aos quais caberá, respectivamente, o gerenciamento e a fiscalização da execução contratual, bem como:

- acompanhar a execução do contrato;
- dirimir dúvidas e orientar a CONTRATADA;
- registrar, em instrumento próprio, todas as ocorrências relacionadas à execução;
- determinar a regularização de falhas ou defeitos constatados;
- comunicar à autoridade competente quando as providências excederem sua competência, nos termos do art. 117 da Lei nº 14.133/2021.

**5.3.** Ficam designados para a gestão e fiscalização do contrato os seguintes servidores:

### **GESTOR DO CONTRATO**

Roseleide Souto Moreira Mota – Matrícula: 638

#### **5.3.1. Compete ao Gestor do contrato:**

- I – acompanhar e gerenciar a execução contratual;
- II – emitir Ordem de Fornecimento;
- III – controlar o prazo de vigência do contrato;
- IV – comunicar à autoridade superior eventuais irregularidades;
- V – adotar as providências necessárias à boa execução do contrato.

### **FISCAL DO CONTRATO**

Claudia Queluz Batista Feliciano – Matrícula: 542

#### **5.4. Compete ao Fiscal do contrato:**

- I – acompanhar e fiscalizar a execução do objeto contratado;
- II – verificar se o fornecimento está em conformidade com as especificações pactuadas;
- III – registrar todas as ocorrências em instrumento próprio;
- IV – comunicar ao Gestor eventuais irregularidades;
- V – atestar o recebimento dos itens, para fins de pagamento.

**5.5.** A Portaria de designação do Gestor e do Fiscal do contrato será publicada juntamente com o extrato do contrato, após sua assinatura.

**5.6.** A FETI deverá manter atualizadas as informações relativas ao Gestor e ao Fiscal do contrato.

**5.6.1.** Eventuais substituições decorrentes de afastamento, férias, impedimento ou exoneração serão formalizadas nos autos do processo administrativo.

**5.6.2.** As alterações de designação serão realizadas por ato administrativo próprio, nos termos da legislação vigente.



## **6 – CLÁUSULA VI – DOS RECURSOS FINANCEIROS**

**6.1** A despesa referente a essa prestação de serviços será empenhada na seguinte dotação orçamentária e/ou suas correspondentes para o próximo exercício:

XX

## **7 – CLÁUSULA VII – DAS OBRIGAÇÕES DA CONTRATANTE**

**7.1.** Solicitar à CONTRATADA o fornecimento dos itens, mediante emissão da respectiva Ordem de Fornecimento, indicando as quantidades, especificações e prazos de entrega.

**7.2.** Disponibilizar à CONTRATADA todas as informações necessárias à perfeita execução do objeto contratado.

**7.3.** Suspender ou interromper, a qualquer tempo, o fornecimento dos itens, de forma parcial ou total, mediante pagamento proporcional ao que tiver sido devidamente entregue.

**7.4.** Efetuar o pagamento à CONTRATADA na forma e prazos previstos neste contrato.

**7.5.** Permitir, por meio do Gestor e do Fiscal do contrato, o acompanhamento e a fiscalização dos itens fornecidos, verificando o atendimento às especificações exigidas.

**7.6.** Exercer a fiscalização da execução do objeto, na forma prevista na legislação aplicável, especialmente na Lei nº 14.133/2021.

**7.7.** Comunicar à CONTRATADA quaisquer alterações relativas às especificações, prazos ou condições de entrega.

**7.7.1.** Comunicar, formalmente e em tempo hábil, quaisquer irregularidades constatadas no fornecimento, para que a CONTRATADA adote as providências necessárias.

**7.8.** Aplicar, quando cabível, as penalidades previstas neste contrato, assegurado o contraditório e a ampla defesa.

**7.9.** Promover a conferência dos itens entregues e atestar as notas fiscais correspondentes, podendo recusar aqueles que não estejam em conformidade com as especificações contratuais.

**7.10.** Prestar as informações e esclarecimentos que venham a ser solicitados pela CONTRATADA, desde que pertinentes à execução do contrato.

**7.11.** Indicar o local e as condições para entrega dos itens.

**7.12.** Fornecer atestado de capacidade técnica à CONTRATADA, quando solicitado, desde que cumpridas integralmente as obrigações contratuais.

**8 – CLÁUSULA VIII– DAS OBRIGAÇÕES DA CONTRATADA**

8

**8.1 – Aquisição e Entrega dos Itens**

A entrega dos materiais esportivos será realizada conforme as necessidades da Fundação de Ensino Técnico Intensivo “Dr. Renê Barsam” – FETI, devendo a CONTRATADA emitir a respectiva Nota Fiscal contendo o detalhamento dos itens, marcas, modelos, quantidades e demais especificações, em conformidade com a proposta apresentada.

**8.1.1 – Responsabilidade pela Integridade:**

A CONTRATADA é responsável pela qualidade, integridade e perfeito estado dos materiais esportivos até o seu recebimento definitivo pela FETI.

**8.1.2 – Acondicionamento e Transporte:**

A CONTRATADA deverá garantir o adequado acondicionamento dos itens, bem como o transporte em condições que preservem suas características, evitando danos, avarias ou quaisquer prejuízos à qualidade.

**8.1.3 – Garantia de Qualidade:**

A CONTRATADA deverá assegurar que os materiais esportivos atendam às especificações técnicas exigidas, responsabilizando-se por quaisquer defeitos de fabricação, divergências ou não conformidades.

**8.2 – Demais Obrigações da CONTRATADA**

8.2.1. Atender prontamente às orientações e exigências da fiscalização ou do Gestor do contrato.

8.2.2. Substituir, às suas expensas e no prazo estabelecido, quaisquer itens que apresentem defeitos, vícios ou qualquer desconformidade com o contratado.

8.2.3. Garantir que os materiais esportivos estejam em conformidade com as especificações técnicas, a proposta apresentada e o Termo de Referência.

8.2.4. Assumir total responsabilidade pelo transporte, carga e descarga dos itens.

8.2.5. Responsabilizar-se por todos os encargos trabalhistas, fiscais, previdenciários e comerciais decorrentes da execução do contrato.

8.2.6. Manter preposto devidamente qualificado para representá-la junto à fiscalização da FETI.

8.2.7. Comunicar imediatamente à FETI qualquer ocorrência que possa comprometer o cumprimento dos prazos ou a qualidade da entrega.

8.2.8. Manter todas as condições de habilitação e qualificação exigidas durante toda a execução contratual, nos termos da Lei nº 14.133/2021.

8.2.9. Submeter-se à fiscalização da FETI, prestando todos os esclarecimentos necessários.

8.2.10. Não subcontratar, ceder ou transferir o objeto contratual sem prévia autorização da FETI.

8.2.11. Executar o objeto conforme as condições contratuais, assumindo integral responsabilidade pela qualidade dos itens entregues.

8.2.12. Responsabilizar-se por quaisquer danos causados à FETI ou a terceiros, decorrentes de culpa ou dolo na execução do contrato.

8.2.13. Garantir que seus empregados e prepostos não terão vínculo empregatício com a FETI, respondendo integralmente por todos os encargos decorrentes.

## 09 – CLÁUSULA IX – DA RESCISÃO E EXTINÇÃO CONTRATUAL

9.1.1. A FETI poderá considerar rescindido o contrato, unilateralmente, sem que caiba à CONTRATADA qualquer direito de indenização ou retenção, nos seguintes casos:

- a) não cumprir ou cumprir de forma irregular as cláusulas contratuais ou normas editalícias, especialmente quanto às especificações, quantidades, qualidade ou prazos de entrega dos **materiais esportivos**;
- b) desatender às determinações regulares da fiscalização ou da autoridade superior;
- c) promover alteração social ou modificação da finalidade ou da estrutura da empresa que comprometa a execução do contrato;
- d) decretação de falência, insolvência civil, dissolução da sociedade ou fato que comprometa a execução contratual;
- e) ocorrência de caso fortuito ou força maior, regularmente comprovados, que impeçam a execução do contrato;
- f) constatação, a qualquer tempo, de documentação falsa ou fato impeditivo à execução do contrato;
- g) razões de interesse público, devidamente justificadas pela autoridade competente;
- h) infringir qualquer cláusula contratual;
- i) recusar-se, injustificadamente, a atender às solicitações de entrega dos itens;
- j) não atender às exigências da fiscalização quanto aos itens entregues;
- k) descumprir os prazos de entrega estabelecidos.

9.1.2. Rescindido o contrato por culpa da CONTRATADA, esta responderá por todos os prejuízos causados à FETI, sem prejuízo das penalidades cabíveis.

9.1.3. A CONTRATADA não terá direito à indenização por itens não entregues, podendo a FETI reter valores eventualmente devidos para compensação de multas e demais encargos.

9.1.4. Os casos de rescisão serão formalmente motivados, assegurando-se à CONTRATADA o direito ao contraditório e à ampla defesa.

9.1.5. A CONTRATADA reconhece os direitos da CONTRATANTE nos casos de rescisão unilateral, nos termos da Lei nº 14.133/2021.

9.1.6. O termo de rescisão será precedido de relatório contendo, quando cabível:

- I – relação das obrigações já cumpridas ou parcialmente cumpridas;
- II – relação dos pagamentos efetuados e pendentes;
- III – apuração de multas, indenizações e demais encargos.



9.1.7. As multas eventualmente aplicadas poderão ser descontadas dos valores devidos à CONTRATADA. Caso não haja saldo suficiente, a CONTRATADA será notificada para pagamento no prazo de 10 (dez) dias úteis, sob pena de cobrança administrativa ou judicial.

9.1.8. A aplicação de penalidades não exime a CONTRATADA da obrigação de reparar integralmente os danos causados à Administração.

9.1.9. As penalidades serão aplicadas mediante processo administrativo, assegurados o contraditório e a ampla defesa.

9.1.10. A CONTRATADA reconhece que as hipóteses de rescisão são aquelas previstas nos arts. 137 a 139 da Lei nº 14.133/2021.

## **9.2. DA EXTINÇÃO**

9.2.1. O contrato poderá ser extinto nas hipóteses previstas nos arts. 137 a 139 da Lei nº 14.133/2021.

9.2.2. A extinção contratual deverá ser formalmente motivada, assegurando-se o contraditório e a ampla defesa.

9.2.3. Em caso de extinção, a FETI efetuará o pagamento apenas dos itens efetivamente entregues e aceitos até a data da extinção, não sendo devida qualquer indenização adicional à CONTRATADA.

## **10 - CLÁUSULA X – DAS PENALIDADES E SANÇÕES ADMINISTRATIVAS**

**10.1.** Na aplicação de penalidades/sanções serão observadas as disposições constantes na Lei Federal nº 14.133/2021, além das previstas nas legislações pertinentes.

**10.2.** As infrações administrativas passíveis de responsabilização são aquelas elencadas no artigo 155 da Lei Federal nº 14.133/2021.:

**10.3.** Serão aplicadas ao responsável pelas infrações administrativas as seguintes sanções:

- a) Advertência;
- b) Multa;
- c) Impedimento de licitar e contratar;
- d) Declaração de inidoneidade para licitar ou contratar.

**10.3.1.** A sanção de advertência prevista na alínea “a” do item 10.3, será aplicada quando houver a inexecução parcial do contrato e/ou instrumento equivalente, de pequena relevância e a critério da FETI, quando não se justificar a imposição de penalidade mais grave.

**10.3.1.1.** A apuração de responsabilidade por infrações passíveis da sanção alínea “a” se dará em processo administrativo sumaríssimo, facultando-se a defesa do licitante ou contratado no prazo de 03 (três) dias úteis, a contar da ciência (artigo 285 do Decreto Municipal 3.815/2023).

**10.3.2.** A multa de que trata a alínea “b” do item 10.3, poderá ser aplicada em qualquer uma das infrações descritas no artigo 155 da Lei Federal nº 14.133/2021, e não poderá ser inferior a 0,5%

(cinco décimos por cento) nem superior a 30% (trinta por cento) do valor do contrato e/ou instrumento equivalente.

**10.3.3.** O impedimento de licitar e contratar previsto na alínea “c” do item 10.3, será aplicada ao responsável pelas infrações administrativas previstas nos incisos II, III, IV, V, VI e VII do caput do artigo 155 da Lei Federal nº 14.133/2021, quando não se justificar a imposição de penalidade mais grave.

**10.3.3.1.** Aplicada a penalidade de que trata o subitem anterior, ficará o responsável impedido de licitar ou contratar com a Administração Direta e Indireta do MUNICÍPIO, pelo prazo máximo de 03 (três) anos.

**10.3.3.2.** As hipóteses para aplicação da penalidade prevista na alínea “c” do item 10.3, estão elencadas no artigo 278 do Decreto Municipal 3.815/2023.

**10.3.4.** A declaração de inidoneidade para licitar ou contratar - alínea “d” do item 10.3 – será aplicada ao responsável pelas infrações administrativas previstas nos incisos VIII, IX, X, XI e XII do caput do artigo 155 da Lei Federal nº 14.133/2021, bem como pelas infrações administrativas previstas nos incisos II, III, IV, V, VI e VII do caput do referido artigo, que justifiquem a imposição de penalidade mais grave que a sanção referida 10.3 deste contrato.

**10.3.4.1.** Aplicada a penalidade de que trata o subitem anterior ficará o responsável impedido de licitar ou contratar com a Administração Direta e Indireta de todos os entes federativos, pelo prazo mínimo de 03 (três) anos e máximo de 06 (seis) anos.

**10.4.** Somente a sanção estabelecida na alínea “d” do item 10.3 será precedida de análise jurídica da Fundação.

**10.5.** As sanções previstas nas alíneas “a”, “c” e “d” do item 10.3 poderão ser aplicadas cumulativamente com a sanção de multa prevista na alínea b deste contrato.

**10.5.1.** A multa que se refere a alínea “b” do item 10.3, uma vez aplicada e para efeito de cobrança, será automaticamente deduzida do pagamento a que fizer jus a CONTRATADA penalizada.

**10.5.2.** Se a multa aplicada e as indenizações cabíveis forem superiores ao valor de pagamento eventualmente devido pela FETI a CONTRATADA penalizada, além da perda desse valor, a diferença será descontada da garantia prestada, quando essa existir, ou será cobrada judicialmente.

**10.5.3.** A aplicação das sanções previstas nas alíneas “a”, “c” e “d” do item 10.3, previstas no artigo 270 do Decreto Municipal nº 3.815/2023, requererá a instauração de processo de responsabilização, de que trata o artigo 158 da Lei Federal nº 14.133/2021, a ser conduzido pela Comissão Processante.

**10.6.** A aplicação das sanções previstas no item 10.3, não exclui, em hipótese alguma, a obrigação de reparação integral do dano causado a FETI.

**10.7.** O atraso injustificado na execução do objeto sujeitará o licitante à multa demora, na forma prevista neste instrumento.



**10.7.1.** A aplicação de multa de mora não impedirá que a FETI a converta em compensatória e promova a extinção unilateral do contrato ou instrumento equivalente com a aplicação cumulada de outras sanções previstas na Lei Federal nº 14.133/2021.

**10.8.** É admitida a reabilitação do licitante ou contratado perante a FETI, quando da aplicação de penalidade, desde que atenda o determinado no artigo 163 da Lei Federal nº 14.133/2021.

**10.9.** A competência para determinar a instauração do processo administrativo, julgamento e aplicação das sanções administrativas serão das seguintes autoridades:

I. A sanção de advertência será do gestor do contrato ou da autoridade máxima do órgão ou entidade municipal;

II. As sanções de multa e impedimento de licitar e contratar, serão do Controlador-Geral do Município ou da autoridade máxima da entidade municipal, quando for o caso;

III. A sanção de declaração de inidoneidade para licitar ou contratar será da autoridade máxima do órgão ou da entidade municipal, sendo que, neste caso, no âmbito da Administração Indireta, a instauração e o processamento serão feitos no jurídico da FETI e, ao final, remetidos os autos para julgamento pela Autoridade Máxima do órgão.

## 11 - CLÁUSULA XI – DA GARANTIA DO CONTRATO

### 11.1. Da inexistência de exigência de amostras

**11.1.1.** Não será exigida a apresentação de amostras para os itens previstos no Termo de Referência.

**11.1.2.** A avaliação da conformidade dos materiais esportivos será realizada por ocasião do recebimento provisório e definitivo, com base nas especificações técnicas estabelecidas.

### 11.2. Do recebimento e verificação dos produtos

**11.2.1.** Os materiais esportivos entregues serão submetidos à conferência pela área técnica da FETI, que verificará:

- Conformidade com as especificações técnicas;
- Qualidade, acabamento e integridade dos produtos;
- Quantidades, medidas e características exigidas no Termo de Referência.

**11.2.2.** Caso sejam constatadas irregularidades, os itens poderão ser recusados total ou parcialmente, devendo a CONTRATADA providenciar a substituição.

### 11.3. Da garantia dos produtos

**11.3.1.** Os materiais esportivos estarão amparados pela garantia legal, contada a partir do recebimento definitivo.

**11.3.2.** A CONTRATADA deverá garantir a qualidade, durabilidade e adequado funcionamento dos produtos, responsabilizando-se por defeitos de fabricação ou vícios de qualidade.

#### **11.4. Da substituição dos itens com defeito**

**11.4.1.** Durante o período de garantia, a CONTRATADA deverá substituir, sem ônus para a CONTRATANTE, os itens que apresentarem defeitos, danos ou não conformidade com as especificações.

**11.4.2.** A substituição deverá ocorrer no prazo máximo de **05 (cinco) dias úteis**, contados da notificação.

**11.4.3.** Todos os custos de substituição, inclusive transporte, ficarão a cargo da CONTRATADA.

#### **11.5. Da garantia complementar**

**11.5.1.** Caso a CONTRATADA ofereça garantia contratual superior à legal, esta deverá ser cumprida integralmente, conforme apresentado em sua proposta.

#### **11.6. Da independência da garantia**

**11.6.1.** A garantia dos produtos possui prazo próprio e independe da vigência do contrato, podendo ser exigida mesmo após seu encerramento.

### **12 - CLÁUSULA XII – DA PUBLICAÇÃO**

**12.1.** Incumbirá à FETI providenciar a publicação deste instrumento, em sua integralidade, no Portal de Transparência / Prefeitura Municipal de Uberaba e Portal Nacional de Contratações Públicas, no prazo previsto na Lei nº 14.133, de 2021.

### **13 - CLÁUSULA XIII – DO REAJUSTE/DO REEQUILÍBRIO**

**13.1.** O presente contrato é firmado pelo prazo de 12 (doze) meses, não podendo ser prorrogado nos termos da legislação vigente. Durante o primeiro ano de vigência, não haverá reajuste.

**13.1.1.** Nos casos em que couber reajuste, este será realizado nos termos do art. 25, §7º da Lei nº 14.133/2021, com base na variação do Índice Nacional de Preços ao Consumidor Amplo – IPCA/IBGE, observado o interregno mínimo de 12 (doze) meses, contados da data do orçamento estimado, aplicável exclusivamente às obrigações iniciadas e concluídas após a ocorrência da anualidade.

**13.2.** Nos reajustes subsequentes ao primeiro, será observado o intervalo mínimo de 01 (um) ano, contado a partir dos efeitos financeiros do último reajuste.

**13.3.** Caso o índice estabelecido para reajuste venha a ser extinto ou não possa mais ser utilizado, será adotado, em substituição, aquele que vier a ser determinado pela legislação vigente.

**13.4.** Na ausência de previsão legal para o índice substituto, as partes elegerão novo índice oficial por meio de termo aditivo.

**13.5.** O reajuste será formalizado por apostilamento.

### 13.6. Do Reequilíbrio Econômico-Financeiro

**13.6.1.** Nos termos do art. 124, II, “d”, da Lei nº 14.133/2021, o valor do contrato poderá ser revisto para restabelecer o equilíbrio econômico-financeiro inicial, nas hipóteses de fatos imprevisíveis, ou previsíveis de consequências incalculáveis, bem como em casos de força maior, caso fortuito ou fato do príncipe.

**13.6.2.** Os pedidos de reequilíbrio deverão ser devidamente instruídos com documentos que comprovem a ocorrência das situações alegadas.

**13.6.3.** Caberá à Administração analisar e decidir sobre o pedido, verificando se o fato impactou efetivamente os preços pactuados.

**13.6.4.** Na análise, não será considerada a margem de lucro da CONTRATADA, mas sim o impacto real nos custos do fornecimento dos uniformes.

**13.6.5.** Poderá haver revisão de preços quando ocorrer variação relevante e comprovada nos custos de produção, tais como aumento de matéria-prima (tecidos, insumos têxteis), mão de obra ou outros componentes diretamente relacionados ao objeto contratado.

**13.6.6.** Não serão aceitas justificativas decorrentes de mera troca de fornecedor ou de gestão interna da CONTRATADA.

**13.6.7.** O reequilíbrio incidirá apenas sobre o saldo contratual remanescente, não sendo admitida a ampliação da margem de lucro.

**13.6.8.** A CONTRATANTE deverá emitir decisão no prazo de até 01 (um) mês, contado da conclusão da instrução do pedido.

**13.6.9.** A diferença percentual entre o valor contratado e o valor estimado não poderá ser reduzida em favor da CONTRATADA em decorrência de alterações contratuais, conforme art. 128 da Lei nº 14.133/2021.

### 13.7. Da Repactuação

**13.7.1.** Não se aplica repactuação de preços ao presente contrato, por se tratar de fornecimento de bens, ressalvadas as hipóteses legais cabíveis.

## 14 - CLÁUSULA XIV – DAS ALTERAÇÕES

### 14.1. Das alterações contratuais – Termos gerais:

**14.1.1.** Eventuais alterações contratuais reger-se-ão pela disciplina dos arts. 124 e seguintes da Lei nº 14.133, de 2021.

**14.1.2.** O CONTRATADO é obrigado a aceitar, nas mesmas condições contratuais, os acréscimos ou supressões que se fizerem necessários, até o limite de 25% (vinte e cinco por cento) do valor inicial atualizado do contrato.

**14.1.3.** As supressões resultantes de acordo celebrado entre as partes contratantes poderão exceder o limite de 25% (vinte e cinco por cento) do valor inicial atualizado do contrato.

**14.1.4.** As alterações contratuais deverão ser promovidas mediante celebração de termo aditivo, submetido à prévia aprovação da consultoria jurídica do CONTRATANTE, salvo nos casos de justificada necessidade de antecipação de seus efeitos, hipótese em que a formalização do aditivo deverá ocorrer no prazo máximo de 1 (um) mês.

**14.1.5.** Registros que não caracterizam alteração do contrato podem ser realizados por simples apostila, dispensada a celebração de termo aditivo, na forma do art. 136 da Lei nº 14.133, de 2021.

**14.1.6.** Para atender a seus interesses, a Fundação poderá alterar quantitativos, sem que isto implique alteração dos preços unitários ofertados na proposta da CONTRATADA, obedecidos os limites estabelecidos no art. 125, da Lei Federal nº 14.133/2.

***14.2. Das alterações e pedidos de substituição de marcas:***

**14.2.1.** O fornecedor poderá solicitar a substituição de marca somente nos casos em que houver justificativa técnica ou necessidade comprovada. O pedido deverá ser formal, protocolado com antecedência junto à FETI e obrigatoriamente acompanhado das provas que sustentem as alegações apresentadas.

**14.2.2.** Os pedidos de substituição de marca somente serão analisados mediante autorização expressa da Administração, que poderá aprová-los ou rejeitá-los de acordo com o interesse público e a conveniência administrativa.

***14.3. Das alterações dos Preços apresentados na proposta da contratada***

**14.3.1.** Os preços apresentados na proposta vencedora pelo contratado (transcritos no item 1 deste contrato) permanecerão inalterados, **NÃO** podendo sofrer qualquer aumento, de nenhuma forma, durante os primeiros 12 (doze) meses de vigência do contrato.

**14.3.2.** A contratada assume a obrigação de cumprir integralmente os valores ofertados em sua proposta, assinada e protocolada de livre arbítrio na plataforma oficial.

**14.3.3.** Em caso de prorrogação do contrato, os preços serão reajustados conforme os índices previstos neste instrumento (item 13) e de acordo com a realidade do mercado local, mediante pesquisa de preços realizada pela Administração. O reajuste poderá ser aplicado tanto para atualização monetária quanto para repactuação, quando necessário, a fim de assegurar o equilíbrio econômico-financeiro do contrato.

**15 - CLÁUSULA XV – DA PROTEÇÃO DE DADOS PESSOAIS E SENSÍVEIS**

**15.1.** Para os fins desta cláusula, consideram-se os seguintes conceitos:

a) Dado pessoal: informação relacionada a pessoa natural identificada ou identificável;

b) Dado pessoal sensível: dado pessoal sobre origem racial ou étnica, convicção religiosa, opinião política, filiação a sindicato ou a organização de caráter religioso, filosófico ou político, dado referente à saúde ou à vida sexual, dado genético ou biométrico;

c) Controlador: a quem compete as decisões referentes ao tratamento de dados pessoais, especialmente relativas às finalidades e os meios de tratamento de dados pessoais.

d) Operador: quem realiza tratamento de dados pessoais de acordo com parâmetros estabelecidos pelo controlador.

e) Tratamento: toda operação realizada com dados pessoais, como coleta, produção, recepção, classificação, utilização, acesso, reprodução, transmissão, eliminação, distribuição, processamento, arquivamento, armazenamento, difusão, avaliação, controle, modificação, comunicação, transferência ou extração;

**15.2.** Para os fins desta relação, considera-se o Contratante Controlador e a Contratada Operadora, sendo que a Operadora deverá atuar nos limites estabelecidos pelo Controlador.

**15.3.** O tratamento de dados pessoais realizado entre as PARTES será regido pelo disposto na Lei nº 13.709, de 2018 (Lei Geral de Proteção de Dados Pessoais - LGPD), ficando as PARTES comprometidas a adequar as atividades profissionais que envolvam o tratamento de dados pessoais à lei, cumprindo suas respectivas obrigações.

**15.4.** A CONTRATADA informa que o responsável pela assinatura do presente instrumento é também o responsável pela gestão dos dados, inclusive os pessoais, decorrentes de sua formalização. Caso queira indicar outra pessoa, deverá fazer no ato da assinatura.

**15.5.** As PARTES se comprometem a tratar os dados pessoais e dados pessoais sensíveis decorrentes deste contrato observando a legislação aplicável a espécie e as determinações de órgão reguladores e/ou fiscalizadores sobre a matéria, em especial, a LGPD, sob pena de aplicação das sanções cabíveis.

**15.6.** O tratamento de quaisquer dados pessoais e dados pessoais sensíveis decorrentes deste contrato seguirá rigorosamente a finalidade descrita na Cláusula Primeira deste Contrato, sendo restrito naquilo que se fizer imprescindível à sua execução.

**15.7.** Caso uma das PARTES deseje tratar os dados pessoais compartilhados para quaisquer outros fins, deverá propor aditivo de contrato que informe claramente a respeito das novas atividades de tratamento a serem realizadas, sendo facultativo à outra PARTE sua aceitação, haja vista a alteração de finalidade para a qual o contrato foi previamente formalizado.

**15.8.** As PARTES se comprometem a não transferir e/ou compartilhar com terceiros, os dados tratados em razão desta relação, a menos que seja requisito essencial para o cumprimento deste contrato e mediante autorização prévia e expressa da outra PARTE, ou que seja em decorrência de observância ao dever legal e/ou determinação judicial, sempre respeitando os parâmetros deste contrato e as normas da LGPD.

**15.9.** Em qualquer hipótese, a transferência e/ou compartilhamento dos dados pessoais e de dados sensíveis com terceiros, a outra PARTE deverá ser previamente comunicada, a qual deverá decidir sobre a exequibilidade do compartilhamento, inclusive notificando os titulares dos dados ou solicitando a sua notificação pela PARTE, quando assim couber.

**15.10.** No contexto do tratamento, armazenamento, transferência e/ou compartilhamento de dados, as PARTES deverão garantir a confidencialidade, disponibilidade e integridade dos dados,

empregando as técnicas de segurança mais atualizadas de mercado, tais como a criptografia e a geração de logs para auditorias, inclusive para arquivos de backup, sob pena de rescisão e aplicação de sanções cabíveis.

**15.11.** As PARTES se comprometem a notificar a outra, em no máximo 03 (três) dias, a respeito de qualquer incidente de segurança que possa acarretar risco ou dano relevante aos titulares de dados pessoais, bem como a cooperar ativamente e agir proativamente na identificação, apuração e remediação de incidentes de segurança envolvendo os dados pessoais sob sua tutela.

**15.12.** A comunicação de incidentes deverá conter todas as informações relacionadas ao evento, e, essencialmente:

- (i) a descrição dos dados envolvidos;
- (ii) a quantidade de dados envolvidos (volumetria do evento); e
- (iii) os titulares dos dados afetados pelo evento.

**15.13.** A FETI se reserva no pleno direito de regresso contra a CONTRATADA por qualquer ônus, dano, perda, prejuízo ou custos que venha a sofrer em função de mau uso, de desvio de finalidade ou de tratamento indevido dos dados pessoais ora compartilhados, por descumprimento ao contrato e às regras da LGPD.

**15.14.** As atividades de tratamento de dados conduzidas pelas PARTES poderão durar a vigência do contrato, exceto quando houver exigência legal que estabeleça o contrário.

**15.15.** Decorrido o prazo para o cumprimento da obrigação legal ou judicial, as PARTES deverão destruir todos os dados e informações constantes em seus arquivos referentes à outra que não sejam necessários para cumprimento de obrigação legal ou regulatória.

**15.16.** Caso uma das PARTES continue a tratar os dados pessoais, será a única responsável por eventual incidente de segurança, bem como pelo cumprimento de qualquer direito dos titulares de dados ou da LGPD, mantendo a outra PARTE indene de qualquer responsabilidade.

**15.17.** Em caso de ocorrência de prejuízo aos titulares de dados e/ou às PARTES decorrentes da não observância nas normas constantes deste contrato, a PARTE que der causa ao prejuízo se obriga a indenizar a outra pelos danos sofridos, sejam eles de natureza patrimonial ou extrapatrimonial, sem prejuízo das sanções penais cabíveis, respeitando o contraditório e ampla defesa.

## 16 - CLÁUSULA XVI – DISPOSIÇÕES FINAIS

**16.1.** Integram este contrato, independentemente de transcrição, todos os documentos vinculados ao Processo de Licitação – Dispensa Eletrônica nº 01/2026, especialmente os termos do Edital e da respectiva proposta da CONTRATADA, observados, no couber, os disciplinamentos ditados na Lei Federal nº 14.133/2021.

**16.2.** Os casos omissos serão resolvidos pelas partes contratantes, de comum acordo, com base na legislação em vigor.

**16.3.** As alterações posteriores, que se façam necessárias no presente instrumento, serão efetuadas por “Termos Aditivos”, que integrarão o contrato, para todos os fins e efeitos de direito.



**16.4.** Eventuais alterações contratuais reger-se-ão pela disciplina do art. 124 da Lei Federal nº 14.133, de 2021.

18

**16.5.** É vedada a subcontratação de pessoa física ou jurídica se aquela e/ou seus dirigentes mantiverem vínculo de natureza técnica, comercial, econômica, financeira, trabalhista ou civil com dirigente do órgão ou entidade contratante ou com agente público que desempenhe função na licitação ou atue na fiscalização ou na gestão do contrato, ou se deles forem cônjuge, companheiro ou parente em linha reta, colateral, ou por afinidade, até o terceiro grau.

**16.6.** A CONTRATADA não poderá se valer do contrato a ser celebrado para assumir obrigações perante terceiros, dando-o como garantia, nem utilizar os direitos de crédito, a serem auferidos em função dos produtos entregues, em quaisquer operações de desconto bancário, sem prévia autorização da FETI, sob pena de incorrer em quebra de cláusula contratual ensejando, inclusive, sua rescisão de pleno direito.

## 17 - CLÁUSULA XVII – FORO

**17.1.** As partes contratantes elegem o Foro da Comarca de Uberaba MG para dirimir os litígios que decorrerem da execução deste Termo de Contrato que não possam ser compostos pela conciliação, conforme art. 92, §1º da Lei nº 14.133/2021.

E estando assim as partes, justas e acordadas, assinam o presente Termo de Contrato em 02(duas) vias de igual teor e forma, juntamente com as testemunhas abaixo, para que produzam seus efeitos legais.

*Uberaba (MG), xx/xx/2026*

**FUNDAÇÃO DE ENSINO TÉCNICO INTENSIVO "DR. RENÊ BARSAM" - FETI**

*Prof.ª. Sônia Manzan*

*Presidente FETI – Decreto nº 0039/2025*

**(CONTRATANTE)**

xxxxxxxxxxxxxxxxxxxxxxxx - CNPJ nº xxxxxxxxxxxxxxxxxxxxxxxx

CPF xxxxxxxxxxxxx

*(Representantes legal)*

**(CONTRATADA)**

Gestor:

Leandro Aparecido de Araujo  
Diretor de Fortalecimento Institucional e  
Aprendizagem Profissional  
Matrícula: 64

Fiscal:

Paulo Terra Júnior  
Coordenador do Complexo Desportivo e  
Artístico  
Matricula:649

Testemunhas: